

Atgriešanās Latvijā: remigrantu aptaujas rezultāti

Mihails Hazans

mihails.hazans@lu.lv

Rīga, 2016

LU Diasporas un migrācijas pētījumu centrs

Saturs

Ievads	3
Pētījuma metodoloģija	7
Remigrantu un transnacionālu demogrāfiskais portrets	10
Vai viņi ir atgriezušies pavisam?.....	11
Kāpēc atgriezušies?	13
Kur un cik ilgi remigranti dzīvoja ārzemēs?.....	15
Cik grūti bija adaptēties dzīvei Latvijā?	17
Kas traucē adaptēties dzīvei Latvijā?	18
Kas palīdzētu atgriezties Latvijā?	21
Remigrantu nodarbošanās Latvijā un integrācija darba tirgū	22
Remigrantu apmierinātība ar situāciju pēc atgriešanās Latvijā	28
Ārzemēs gūtās zināšanas un pieredze, to vērtējums un pielietošana	31
Remigrantu uzņēmējdarbības attīstīšanas plāni	39
Remigrantu nākotnes plānu un apmierinātības ekonometriskās analīzes rezultāti	40
Secinājumi un ieteikumi	42
Literatūra	46
1.pielikums. Remigrantu identifikācijas problēmas tradicionālo socioloģisko apauju ietvaros.....	50
2.pielikums. Aptaujas "Atgriešanās Latvijā" respondentu statistiskais portrets.....	51
3.pielikums Remigrantu nodarbinātības rādītāji.....	53
4.pielikums. Remigrantu nākotnes plānu un apmierinātības ekonometriskās analīzes rezultāti.....	55
5.pielikums. Remigrantu darba samaksa	57

Ievads

Lielākā daļa līdzšinējo pētījumu līdz šim pievērsušies vai nu emigrācijas izpētei vai imigrantu integrācijas jautājumiem, atstājot ēnā remigrācijas¹ problemātiku (Koroļeva un Mieriņa 2015; Šūpule, 2015; Wahba, 2015, Mieriņa 2015a, Hazans 2011, 2013, 2016).

Pirmais pētījums, kurā mērķtiecīgi un zinātniski pamatoti tika aptaujāti no ārvalstīm pārbraukušie Latvijas valstspiederīgie ($n = 191$), ir 2004. gadā LZA Ekonomikas institūta veiktā aptauja *Prombūtnes pieredze* ($n = 871$). (Eglīte et al. 2006), kurā salīdzināšanas nolūkā tika iekļautas gan personas, kas ārvalstīs uzturējušās ilgstoši, gan personas, kas šādu pieredzi nav guvušas. Pētījumā *Latvija un brīva darbaspēka kustība: Īrijas piemērs* 2006. gadā remigrantu, kuri atgriezušies no Īrijas, viedokļi tika izziņāti ar kvalitatīvo metožu palīdzību (Indāns et al. 2006). Līdzīgi arī *Latvijas emigrantu kopienas* pētījumā 2014. gadā papildus apjomīgajai emigrantu aptaujai² tika veiktas 18 padziļinātās daļēji strukturētās intervijas ar ‘jaunās diasporas’ remigrantiem. Jautājumi par respondentu darba un dzīves pieredzi ārzemēs pēdējo desmit gadu laikā tika uzdoti arī valsts pētījumu programmas *Nacionālā identitāte* ietvaros 2010. gadā veiktajā reprezentatīvajā Latvijas iedzīvotāju aptaujā *Nacionālā identitāte: vieta, rīcībspēja, migrācija* (NIVRM); šos datus analizēja Hazans (2011). Izlases apakškopu veido 89 respondenti, kas minētajā laika posmā bija ārpus valsts vismaz trīs mēnešus, bet ir atgriezušies Latvijā, taču mazais apakškopas apjoms parāda, ka iespējas noskaidrot remigrantu viedokļus parastās reprezentatīvās iedzīvotāju aptaujās ir ierobežotas. Nacionālās Darba tirgus pētījumu programmas ietvaros 2006.-2007.g. veikto pētījumu *Darbaspēka ģeogrāfiskā mobilitāte un Latvijas un tās reģionu darba tirgus specifiskās problēmās* izlases apjomi bija lielāki, tāpēc katrā no šiem pētījumiem izdevās identificēt vairākus simtus respondentus, kuri iepriekš strādājuši ārvalstīs; iegūtos datus pētīja Krišjāne et al. (2007) un Hazans (2008). Tomēr jāatzīst, ka šī informācija jau ir novecojusi. Tādēļ šī pētījuma mērķis, ņemot vērā, ka 2016.gadā noslēdzas Reemigrācijas atbalsta pasākumu plāns 2013.-2016.gadam, bija veikt līdz šim lielāko Latvijas remigrantu pētījumu, lai apzinātu, kas un kādēļ atgriežas, ar kādām grūtībām jāsaskaras, iekļaujoties Latvijas darba tirgū un sabiedrībā, un kāda palīdzība viņiem būtu nepieciešama.

No valsts viedokļa remigrācijas veicināšana ir viens no ārkārtīgi būtiskiem jautājumiem, kas tika akcentēts gan Latvijas Republikas Ārlietu ministrijas konferencē 2015.gada maijā, gan 2016.gada vasarā Kultūras ministrijas organizētajā konferencē “Piederīgi Latvijai”. Ņemot vērā Latvijas sabiedrības novecošanos, pieaugošo demogrāfisko slodzi, smadzeņu aizplūdi (Hazans 2015d), prognozes par darbaspēka trūkumu nākotnē un sabiedrības atvērtības trūkumu pret imigrantiem (Eurobarometer 2016), remigrācijas atbalsts ir viens no būtiskiem uzdevumiem, lai nodrošinātu valsts sociālās sistēmas ilgtspēju un ekonomikas konkurētspēju. Par nepieciešamību veicināt remigrāciju runā arī 2016.gada publicētais Pasaules Valūtas Fonda ziņojums (Atoyan et al. 2016), kurā konstatēts, ka tieši mazais

¹ Ziņojumā, lai aprakstītu atgriešanos Latvijā, lietots jēdziens ‘remigrācija’ (pamatojumu skat. Mieriņa, 2015a).

² Projektā *Latvijas emigrantu kopienas: nacionālā identitāte, transnacionālās attiecības un diasporas politika* no 2014. gada 4. augusta līdz 31. oktobrim tika veikta līdz šim lielākā ārpus Latvijas dzīvojošo latviešu un Latvijas valstspiederīgo aptauja, aptaujājot 14 068 latviešus un Latvijas valstspiederīgos 118 valstīs.

remigrācijas apjoms, kombinācijā ar tendenci no Latvijas aizbraukt tieši jauniem un izglītotiem cilvēkiem, traucē valstīm kā Latvija gūt labumu no brīvās darbaspēka kustības, ko varētu sniegt informācijas un zināšanu apmaiņa.

Daudzās valstīs jau šobrīd tiek īstenota mērķtiecīga remigrācijas politika – īpaši aktīvi Austrijā, Beļģijā, Bulgārijā, Izraēlā, Īrijā, Lietuvā un Polijā, lai mudinātu un palīdzētu cilvēkiem, kas to vēlas, atgriezties dzimtenē (Šūpule et al. 2016). Šīs politikas mērķis ir stiprināt komunikāciju un saikni ar diasporu, veicināt remigrāciju, saglabāt valodu un kultūru diasporā, kā arī izmantot diasporas zināšanu potenciālu. Latvijā remigrācijas atbalstam līdz 2016.gada beigām darbojās “Reemigrācijas atbalsta pasākumu plāns 2013-2016”, kurā bija ietverti astoņi rīcības virzieni: “vienas pieturas” principa nodrošināšana, darba tirgus informācijas pieejamība, augsti kvalificēta darbaspēka piesaiste, latviešu valodas apguve, sadarbība ar diasporu, it īpaši biznesa saiknes veidošana un uzturēšana, atbalsts skolēniem, kas atgriežas/iekļaujas Latvijas izglītības sistēmā, kā arī šo skolēnu vecākiem, valsts pārvaldes/pasvaldību institūciju un valsts uzņēmumu rīcība/prasības, atlasot darbiniekus, personu loka paplašināšana, kuriem iespējams pretendēt uz repatrianta statusu. Šobrīd galvenais diasporas politiku regulējošais dokuments ir Nacionālās identitātes, pilsoniskās sabiedrības un integrācijas politikas pamatnostādnes 2012.–2018. gadam (20.10.2012.). Tajās kā īpašs rīcībpolitikas virziens ir ārzemēs dzīvojošo latviešu atbalstīšana, stiprinot piederības sajūtu latviskajai kultūrtelpai, kas motivētu atgriezties Latvijā (KM 2012: 20) Pasākumi, kas vērsti uz atbalsta sniegšanu tiem, kas ir atgriezušies, šajā plānošanas dokumentā nav paredzēti, taču vairāki politikas mērķi (2.2., 2.3., 2.4.) ir vērsti uz atbalstu diasporai, latviskās identitātes un piederības sajūtas stiprināšanu, saiknes ar diasporu veidošanu un uzturēšanu (Kļave un Šūpule 2015).

Precīzu datu par remigrācijas apjomu nav, taču ir nepārprotami skaidrs, ka tas joprojām ievērojami atpaliek no emigrācijas apjoma. Hazans (2016: Figure 17) parāda, ka 2004.-2007.g. un 2012.g. ikgadēja remigrantu ieplūde bija robežās no 35% līdz 40% no Latvijas valstspiederīgo emigrantu aizplūdes; 2008.g. šis rādītājs sasniedza 50%, bet 2009.-2011.g. bija 20% līdz 30% robežās. Savukārt 2013.-2015.g. pēc oficiālajiem CSP datiem³ tas bija robežās no 26% līdz 37% (no 3,5 līdz 4,5 tūkst. cilvēku gadā).

Par remigrācijas iespējamo apjomu liecina arī aptauju dati: “Latvijas emigrantu kopienas” aptauja parādīja, ka 2014.gadā tikai 17% cilvēku, kas emigrēja 2000.gadā vai vēlāk, plāno atgriezties Latvijā tuvāko piecu gadu laikā (Hazans 2015a, 2015e). Būtiski, ka tas ir daudz mazāk nekā 2004-2005.gadā (Hazans un Philips 2011). Remigrācijas apjoms uz laiku palielinājās 2007-2008.gadā, kad bija vērojama ekonomikas izaugsme un straujš algu kāpums, un tā ir pieaugusi arī pēckrīzes gados (Hazans 2016), tomēr joprojām atpaliek no emigrācijas. Analizējot informāciju no dažādiem avotiem, var droši pieņemt, ka 10 gadu laikā atgriežas mazāk kā 40% aizbraukušo.

³ Tabula IBG043,

http://data.csb.gov.lv/pxweb/lv/Sociala/Sociala__ikgad__iedz__migr/IB0043.px/?rxid=cddb978c-22b0-416a-aacc-aa650d3e2ce0

Savā pētījumā par remigrācijas ietekmi uz izcelsmes valstīm Wahba (2015), secina, ka darbs ārzemēs kopumā sniedz dažādus labumus remigrantiem. Daļa ir izveidojuši uzkrājumus, palielinās iespēja nodarboties ar uzņēmējdarbību. Tie, kuri investējuši cilvēkkapitālā un apguvuši vērtīgas prasmes, var pretendēt un bieži vien arī saņemt lielāku algu (Ambrosini et al 2012). Arī Latvijas emigrantiem ir tendence pēc atgriešanās būt produktīvākiem un arī pelnīt vairāk – vidēji par 18% vairāk nekā tiem, kuriem nav migrācijas pieredzes (Hazans 2008; 2013). Pat kontrolējot dažādu individuālu faktoru ietekmi, saglabājas vismaz 13% atšķirība, ko nevar izskaidrot produktivitāte (Hazans 2013). Pētījumi Igaunijā (Masso et al. 2013) liecina, ka sieviešu profesionālo mobilitāti emigrācijas pieredze ietekmē mazāk nekā vīriešu profesionālo mobilitāti. Līdzīgi, Hazans (2008) atklāj, ka sievietes var sagaidīt mazāku algu pieaugumu, pateicoties īslaicīgai emigrācijas pieredzei, nekā vīrieši (6% salīdzinājumā ar 20%). Iepriekš minētais NIVRM pētījums, kas tika realizēts 2010.gadā, parādīja, ka no 89 aptaujātajiem remigrantiem, kas pēdējo 10 gadu laikā vismaz trīs mēnešus pavadīja ārzemēs, uzskatīja, ka pieredze ārzemēs ietekmējusi viņu dzīvi pozitīvi: 82% tā uzlabojusi attiecības ar ģimenes locekļiem, 73% uzlabojusies viņu materiālā labklājība, 82 - pašpārliecinātība, bet 69% - personīgās prasmes un iemaņas (Hazans, 2011; Mieriņa, 2016). “*Latvijas emigrantu kopienas*” pētījums atklāja augstu uzņēmējdarbības potenciālu diasporas vidū, ko iespējams sagaidīt arī remigrantu vidū (PLEIF, 2015).

Balstoties uz teorētiskās literatūras apskatu, Inese Šūpule (2015) nodala piecus remigrācijas modeļus, kas skaidro atgriešanās motivāciju:

- 1) Neo-klasiskā ekonomika: atgriešanās neveiksmīgas migrācijas pieredzes dēļ —nav rasta iespēja nopelnīt vairāk un dzīvot labāk; migrants tiek skatīts kā racionāla būtne, kas vēlas maksimāli palielināt savus ienākumus;
- 2) Darba spēka migrācijas jaunā ekonomika: atgriešanās kā veiksmes stāsts —ir nopelnīta nauda, ir iegūta pieredze, ir iegūtas zināšanas, tādēļ var atgriezties (modeļa apakšvarianti — konservatīvā un inovatīvā atgriešanās); šāda migrācija ir plānota un pārdomāta;
- 3) Strukturālisma pieeja: atgriešanās nespējas integrēties dēļ (aizspriedumi un stereotipi uzņēmējdarbībā valstī);
- 4) Strukturālisma pieeja: atgriešanās novecot (pensionāru atgriešanās);
- 5) Transnacionālisms: atgriešanās nenozīmē migrācijas cikla beigas (mūsdienās raksturīga re-emigrācija, “šurpu-turpu” profesionālā migrācija, tiek saglabāti regulāri un cieši kontakti pāri valsts robežām, profesionālā darbība ir starptautiska vai tiek īstenota vairākās valstīs. Transnacionāļu «atgriešanos» izcelsmes valstī lielā mērā nosaka viņu identitāte un pieķeršanās dzimtenei vai arī noteiktam dzīves stilam.

Resursu mobilizācijas teorija uzsver, ka atgriešanos un tās veiksmīgumu nosaka remigranta vēlēšanās un sagatavotība atgriezties (Šūpule 2015).

Padziļinātās intervijas ar Latvijas remigrantiem liecina, ka galvenie motīvi atgriezties lielākoties ir ne-ekonomiska rakstura (Šūpule 2015; Eurofound 2012). Motīvu vidū būtiskākie ir: (1) atgriešanās sociālo saišu ar tuviniekiem, kas palikuši dzimtenē, dēļ, ilgas pēc mājām; (2) piederības sajūta

dzimtajām vietām, valstij; (3) vēlme runāt savā dzimtajā valodā. Intervijās jaušamas ilgas pēc mājām, vēlme pavadīt vairāk laika ar saviem tuviniekiem, kas palikuši Latvijā, ilgas pēc Latvijas dabas, vēlme runāt latviski un vēlme, lai bērni izaug par latviešiem, nevis asimilētos uzņemošajā valstī. Būtiski iemesli, lai atgrieztos, ir arī grūtības integrēties mītnes zemē, jo vietējie iedzīvotāji ne vienmēr pieņem kā savējo (Šūpule 2015). Starp ekonomiska rakstura iemesliem, lai atgrieztos, ir tas, ka atrisinātas Latvijā samilzušās privātās naudas problēmas (kredīti, parādi). Svarīgs konteksta faktors ir tas, ka, mazinoties ekonomiskās krīzes apmēriem un parādoties nelielai ekonomiskajai izaugsmei, ir palielinājusies iespēja atrast darbu Latvijā un nopelnīt, lai varētu izdzīvot.

Arī “*Latvijas emigrantu kopienas*” ietvaros veiktā emigrantu aptauja apstiprināja, ka tieši neekonomiskie faktori liek domāt par atgriešanos Latvijā, savukārt starp faktoriem, kas kavē atgriešanos, visbiežāk minētas grūtības atrast pieņemamu darbu un tas, ka nav pienācīga sociālā nodrošinājuma (pensiju, pabalstu) (minējuši ap 80%), kā arī tas, ka jau pieraduši, iedzīvojušies ārzemēs, nav profesionālās izaugsmes vai uzņēmējdarbības iespēju Latvijā, ir vīlušies Latvijā, vai satraucas, ka bērns nesaņems nepieciešamo atbalstu, iekļaujoties Latvijas skolu sistēmā (Mieriņa 2015b; Hazans 2015e).

Pētījumu par remigrantiem aktualitāti apliecina “*Latvijas emigrantu kopienas*” aptaujā konstatētais, ka gandrīz puse (49%) šobrīd ārzemēs dzīvojošo Latvijas diasporas pārstāvju, kuri nav dzimuši ārzemēs, ir no Latvijas aizbraukuši vairākkārt.⁴ (Koroļeva un Mieriņa 2015). Arī NIVRM 2010.gadā Latvijā veiktais pētījums parādīja, ka 43% no tiem, kuri atgriezušies, plānoja tuvākajā laikā atkal aizbraukt (Hazans, 2011). Tādēļ svarīgi saprast, ar kādām grūtībām saskaras remigranti un kādēļ tiek pieņemts lēmums par atkārtotu emigrāciju. Kahanec & Zimmermann (2016) norāda, ka grūtības remigrantiem iekļauties darba tirgū var būt saistītas ar ļoti specifisku ārzemēs iegūto cilvēkkapitālu, zināšanām. Otrkārt, remigrantiem ir augstākas prasības pret algu (Emmo un Toomet 2014), kā dēļ darba devēji var izvairīties algot remigrantus (Kahanec & Zimmermann, 2016). Iekļaušanos darba tirgū var apgrūtināt sociālo tīklu Latvijā vājināšanās emigrācijas laikā, ņemot vērā, ka kontaktiem joprojām ir būtiska loma darba atrašanās (Mieriņa 2015b). Eurofound (2012) pētījums atklāj, ka remigrantus Latvijā, Polijā, Rumānijā un Ungārijā pēc atgriešanās sagaidīja labākas profesionālās izaugsmes iespējas, taču problēmas rodas situācijā, ja ārzemēs emigrants nav strādājis vai ir strādājis zemas kvalifikācijas profesijā, kas neatbilst izglītībai. Šādā gadījumā profesionālās zināšanas ir nevis attīstītas, bet mazinājušās/piemirsušās, rodas pārtraukums profesionālajā karjerā, tādēļ atgriezties iepriekšējā darba vietā vai iekļauties Latvijas darba tirgū kopumā ne vienmēr ir viegli. Viena no visvieglāk ievainojamām grupām ir jaunieši bez iepriekšējas darba pieredzes, kas saistīta ar viņu kvalifikāciju (Eurofound 2012). Tomēr ir skaidrs, ka daudzos gadījumos remigranti ienes jaunas idejas, prasmes un zināšanas, kas var būtiski stiprināt valsts ekonomiku – veicināt inovācijas investīcijas, zināšanu pārnesi un jaunu produktu

⁴ Šis rezultāts *nenozīmē*, ka gandrīz puse, kas atgriežas, aizbrauc atkal. Tas tikai norāda, ka no tiem diasporas pārstāvjiem, kuri šobrīd atrodas ārzemēs, gandrīz puse no Latvijas aizbraukuši vairākkārt. Tie, kuri ir atgriezušies Latvijā pavisam un nav aizbraukuši atkal, izlasē neparādās.

ar augstu pievienoto vērtību radīšanu. To efektīva pielietošana atkarīga no darba devēju spējas tās saskatīt un novērtēt.

Pētījuma metodoloģija

Zinātniskajā literatūrā (Zaiceva un Zimmerman 2016) ir labi pamatots, ka remigrantu (angl. - *return migrants* vai *remigrants*) izpēti ar tradicionālajām socioloģijas metodēm (izmantojot nejaušo iedzīvotāju vai mājsaimniecību izlasi) apgrūtinātas, ka konkrētajā valstī remigranti ir relatīvi neliela grupa, kura tomēr varētu būt ļoti neviendabīga (gan pēc demogrāfiskiem rādītājiem un sociāli-ekonomiskā statusa, gan arī pēc ārzemes pieredzes). Šādas neviendabīgas grupas dziļai izpētei nepieciešama pietiekoši liela izlase - vismaz 1000 (labāk - vairāki tūkstoši) respondentu, par kuriem būtu pieejama detalizēta informācija. Kā paskaidrots 1.pielikumā, ja šādu rezultātu it nepieciešams panākt tradicionālo metožu ietvaros, pētījuma izmaksas ir nesamērīgi augstas. Tāpēc pētījumam "Atgriešanās Latvijā" tika izmantota metodoloģija, kura 2014.gadā bija veiksmīgi aprobēta projekta "Latvijas emigrantu kopienas" ietvaros lai apzinātu citu grūti sasniedzamo grupu - emigrantus. Proti, 2016 g. novembrī-decembrī tika organizēta remigrantu aptauja internetā (anketa bija pieejama latviešu un krievu valodā). Respondentu piesaistīšanai tika izmantoti vairāki kanāli:

(i) portāla *Draugiem* aicinājumi tiem lietotājiem, kuri ilgstoši pieslēdzās savam profilam no ārzemēm, bet pēdējā laika pieslēdzas no Latvijas, ievietojot banneri ar aicinājumu piedalīties aptaujā;

(ii) darba un darbinieku meklēšanas portāla CV-online aicinājums lietotājiem (izsūtīts 25.11.2016);

(iii) informācijas ievietošana ziņu portālos DELFI (latviešu un krievu valodā) un press.lv, Latvijas Universitātes portālā, diaspora.lu.lv, migracija.lv, kā arī radio Baltkom un sociālajos tīklos.

Aptaujā piedalījās N=3110 respondenti, 14 no kuriem ir dzimuši ārzemēs. Ārzemēs dzimušos var nosacīti pieskaitīt pie remigrantiem, bet pieredzes ziņā tie būtiski atšķiras no Latvijā dzimušiem; tā kā ar 14 respondentiem nepietiek lai šo grupu pētītu atsevišķi, viņi ir izslēgti no turpmākās analīzes šajā ziņojumā. Izslēgti arī 8 nepilngadīgie respondenti, tātad analizētās izlases apjoms ir **3088 respondenti**.

Remigrantu identifikācijai bija izmantoti jautājumi (A) un (B):

(A) Sakiet, lūdzu, vai Jūs šobrīd dzīvojat...

- (1) Latvijā
- (2) Daļēji Latvijā un daļēji ārzemēs
- (3) Ārpus Latvijas

(B) Vai Jūs esat dzīvojis/-usi vai strādājis/-usi ārzemēs vismaz trīs mēnešus?

- (1) Jā
- (2) Nē

Tālāk anketu pildīja tikai tie, kuri jautājumā (A) izvēlējās atbildi (1) vai (2) un jautājumā (B) - atbildi (1). Par *remigrantiem* sauksim tos, kuri dzīvo Latvijā un dzīvojuši vai strādājuši ārzemēs vismaz trīs mēnešus. Tos, kuri dzīvo daļēji Latvijā un daļēji ārzemēs (izlasē bija 583 šādi respondenti, jeb 18,9%) var tikai nosacīti uzskatīt par remigrantiem, tāpēc analīzes gaitā viņus sauksim par

transnacionāļiem un apskatīsim atsevišķi. Lai precizētu šo klasifikāciju tika izmantots vēl viens jautājums:

(C) Vai Jūs esat atgriezies/-usies Latvijā...

- (1) Uz pastāvīgu dzīvi
- (2) Uz laiku
- (3) Neesmu īsti atgriezies/-usies – joprojām daļēji dzīvoju ārzemēs, ceļoju starp valstīm
- (4) Grūti pateikt/redzēs

No respondentiem, kuri dzīvo daļēji Latvijā un daļēji ārzemēs, 93 indivīdi atbildēja, ka atgriezušies uz pastāvīgu dzīvi (17 personas) vai uz laiku (76 personas), un tie tika pārklasificēti ka remigranti (nevis transnacionāļi). Savukārt 22 respondenti, kuri, pēc atbildes uz jautājumu (A), dzīvo Latvijā bet jautājumā (C) izvēlējās atbildi "Neesmu īsti atgriezies/-usies..." tika pārklasificēti kā transnacionāļi. Visi respondenti, kuri dzīvo daļēji Latvijā un daļēji ārzemēs, dzīvojuši vai strādājuši ārzemēs vismaz trīs mēnešus un jautājumā (C) izvēlējās atbildi "Neesmu īsti atgriezies/-usies..." vai "Grūti pateikt/redzēs" (vai nav atbildējuši uz šo jautājumu) tiek uzskatīti par transnacionāļiem.

P1.tabulā (2.pielikums) redzams, ka vairāk nekā trīs ceturtdaļas no 2224 respondentiem, kuri atbildēja uz šo jautājumu par atgriešanās gadu, remigrēja 2013.-2016.g. Tieši šī grupa ir visvairāk interesanta no pētījumu mērķu perspektīvas, jo viņu pieredze pēc atgriešanās ir nesena pieredze, kuru nosaka mūsdienu (vai nesenas pagātnes) situācija Latvijā, un atzinumi no šīs pieredzes būs relevanti politikas veidošanas kontekstā.

Savukārt 28% no visiem respondentiem (864 indivīdi) nav atbildējuši uz jautājumu par atgriešanās gadu, bet šīs grupas vecuma sadalījums ir ļoti līdzīgs 2013.-2016.g. remigrējušo sadalījumam un krasi atšķiras no agrāko remigrantu vecuma sadalījuma (P1.tabula); var secināt, ka lielāka daļa no tiem 864 respondentiem arī remigrēja laikā no 2013.g. līdz 2016.g. Respektīvi, 2005-2012g. (un agrāk) atgriezušos remigrantu īpatsvars mūsu izlasē ir, visticamāk, zemāks nekā visu remigrantu vidū⁵ (tas bija sagaidāms, jo vēlme dalīties ar savu neseno pieredzi cilvēkiem ir parasti lielāka nekā ar pieredzi, kura vairs nav tik svaiga). No otras puses, aptaujas "Atgriešanās Latvijā" respondentu vidū to, kuri remigrēja 2005.-2012.g. ir pietiekoši daudz (461 personas), lai varētu veikt statistisko un ekonometrisko analīzi un salīdzināt šo grupu ar pēdējo gadu remigrantiem.

Lai gan informācija par aptauju bija pieejama plašam iedzīvotāju lokam neatkarīgi no dzimuma, vecuma, tautības un izglītības līmeņa, nevar izslēgt, ka dažas remigrantu kategorijas piedalījās aptaujā aktīvāk nekā citas. Situācijas, kad aptaujas respondentu vidū dažu iedzīvotāju kategoriju īpatsvari būtiski atšķiras no to īpatsvaram aptaujas mērķa populācijā ir bieži novērojamas arī gadījumos, kad aptaujas vajadzībām tiek izveidota nejaušā iedzīvotāju vai mājsaimniecību izlase; šādas novirzes no

⁵ Precīzi dati par remigrantu (pēc stāvokļa uz 2016.g. vai kādu citu gadu) sadalījumu pēc atgriešanās perioda nav pieejami. Ir pieejama oficiālā CSP statistika par iebraukušo Latvijas valstspiederīgo skaitu pa gadiem, bet, ka zināms no projekta "Latvijas emigrantu kopienas" ietvaros 2014.gadā veiktas emigrantu aptaujas rezultātiem (OECD, 2016; Hazans, 2015e) gandrīz puse emigrantu bija atgriezušies un emigrēja atkārtoti, tāpēc ikgadējie remigrācijas dati (pat ja tie būtu precīzi) nedod iespēju novērtēt to remigrantu skaitu, kuri dzīvoja Latvijā 2016.g. beigās un atgriezās noteiktajā periodā.

representativitātes tiek novērstas ar svaru palīdzību (ja vidējais svars būtu 1, tad respondentiem no nepietiekoši pārstāvētām kategorijām piešķir svarus lielākus par 1, bet respondentiem ko kategorijām, kuru īpatsvari ir lielāki nekā mērķa populācijā - svarus mazākus par 1). Svaru izveidošanai ir jāzina minēto kategoriju īpatsvari (vai vismaz to vērtējumi) mērķa populācijā (mūsu gadījumā - remigrantu vidū). Kā parādīts 1.pielikumā, ideālā šādu datu avota diemžēl nav; pētījuma "*Atgriešanās Latvijā*" ietvaros tika izmantots labākais no pieejamiem risinājumiem - 2014.-2015.g. CSP Darbaspēka apsekojuma (DSA) datos tika identificēti 282 pilngadīgie remigranti, kuri atgriezās Latvijā 2013.-2015.g.; tie veido neseno remigrantu reprezentatīvo izlasi (detaļām skat. 1.pielikumu), kuru sauksim par *references grupu*. Salīdzinot ar *references grupu* aptaujas "*Atgriešanās Latvijā*" respondentus, kuri remigrēja 2013.-2016.g., tika konstatēts (skat. 1.tabulu) ka remigrantu aptaujas vidū, *iespējams*, ir par maz nelatviešu un personu bez augstākās izglītības, kā arī vīriešu un personu, kuri atgriezās vecumā līdz 24 gadiem; respektīvi, neproporcionāli daudz varētu būt latviešu, augstskolu beidzēju, sieviešu un remigrantu, kuri atgriešanas laikā bija vecāki par 25 gadiem; jāatzīmē, ka attiecībā uz dzimumu un vecumu novirzes ir daudz mazākas nekā tautības un izglītības gadījumos. Vārds *iespējams* ir lietots tāpēc, ka laika periodā starp atgriešanos un aptauju remigrantu statistiskais "portrets" varētu mainīties divu procesu rezultātā. Pirmkārt, liela daļa remigrantu atkārtoti emigrē, turklāt visaugstākā tieksme emigrēt ir jauniešiem un (pēdējo gadu laikā) nelatviešiem (skat. OECD (2016); Hazans (2016; 2015e)). Tas samazina jauniešu un nelatviešu īpatsvaru remigrantu vidū. Otrkārt, daļa remigrantu pēc atgriešanās sāka vai turpina studijas augstskolās, un tas palielina augsti izglītoto cilvēku īpatsvaru remigrantu vidū.

Var secināt, ka daudz-maz uzticami ārējie dati par remigrantu sastāvu ir pieejami tikai attiecībā uz nesen (konkrēti - 2013.-2016.g.) remigrējušiem. Tāpēc svāri tika izveidoti ar nolūku tuvināt šīs respondentu grupas sadalījumu tautības, izglītības, dzimuma un vecuma (atgriešanās laikā) griezumā 2013.-2015.g remigrantu *references grupai*, kura tika identificēta 2014.-2015.g. DSA datos; ņemot vērā studijas pēc atgriešanas, augstskolu beidzēju īpatsvars atstāts par 5 procentpunktiem lielāks nekā *references grupā*. Tiek pieņemts, ka novirzes no reprezentativitātes aptaujas "*Atgriešanās Latvijā*" respondentiem, kuri atgriezās 2005.-2012.g., ir līdzīgas tām, kuras tika atklātas neseno remigrantu vidū (proti, pārāk zems nelatviešu un personu bez augstākās izglītības īpatsvars, u.tml.), tāpēc svāri tiek izveidoti (ar to pašu algoritmu) visiem respondentiem (ieskaitot arī transnacionāļus). 1.tabulā redzams, ka svērtie dati lielā mērā nodrošina reprezentativitāti attiecībā uz 2013.-2016.g. remigrantiem un zināmā mērā - attiecībā uz 2005.-2012.g. remigrantiem (kā atsevišķu grupu); pēdējā grupa tomēr paliek mazāk pārstāvēta un tiek izmantota galvenokārt salīdzināšanai.

Šajā ziņojumā galvenie pētījuma rezultāti tiek iegūti no svērtiem datiem (izņēmumi ir 1. un 2.tabulas, kur salīdzināti svērtie un nesvērtie rezultāti).

1. tabula Aptaujas "Atgriešanās Latvijā" dalībnieku demogrāfiskais portrets salīdzinājumā ar Darbaspēka apsekojumā identificējamiem remigrantiem (%)

	DSA			"Atgriešanās Latvijā" (nesvērtie)				"Atgriešanās Latvijā" (svērtie)			
	2005-2009	2010-2013	2014-2015	2005-2008	2009-2012	2013-2016	Kopā ^b	2005-2008	2009-2012	2013-2016	Kopā ^b
Dzimums											
Vīrieši	68,4	63,5	51,6	52,6	52,7	43,6	45,7	61,2	63,5	52,2	55,0
Sievietes	31,6	36,5	48,4	47,4	47,3	56,4	54,3	38,8	36,5	47,8	45,0
Vecums atgriešanās laikā^a											
18-24	24,3	21,4	23,1	22,6	25,9	20,0	21,1	25,0	25,4	23,1	23,6
25-34	41,0	44,4	40,7	45,1	46,1	42,1	42,9	40,1	43,0	40,7	41,0
35-44	19,1	20,3	18,7	18,8	14,5	18,8	18,1	22,4	18,2	18,6	18,8
45-64	15,6	13,9	17,6	13,5	13,6	19,1	17,9	12,5	13,4	17,6	16,7
Tautība											
Latvieši	61,6	61,6	68,0	77,4	76,2	81,6	80,3	63,1	60,9	68,5	67,0
Citi	38,4	38,4	32,0	22,6	23,8	18,4	19,7	37,0	39,1	31,6	33,0
Izglītība^c											
Augstākā	15,8	20,4	25,1	63,2	68,4	50,0	54,0	45,3	48,4	30,6	34,1
Cita	84,2	79,6	74,9	36,8	31,7	50,0	46,0	54,7	51,6	69,4	65,9
N	341	473	282	133	332	1695	3024	133	332	1695	3024

Piezīmes. Tabulā nav iekļauti aptaujas "Atgriešanās Latvijā" respondenti, kuri atgriezās pirms 2005.g. (44 indivīdi), kā arī tie, kuri atgriezās vecumā 65 gadi un vairāk (20 indivīdi). ^a DSA datus - vecums aptaujas laikā, kas sakrīt ar vecumu atgriešanās laikā vai ir par vienu gadu lielāks. Tātad 2014.-2015.g. DSA datus identificētie remigranti atgriezās Latvijā 2013.-2015.g. Iezīmēto kolonu salīdzinājums atbalsta pieņēmumu, ka pēc svēršanas aptaujas "Atgriešanās Latvijā" datus var uzskatīt par reprezentatīviem attiecībā uz aptaujas galveno mērķa grupu - 2013.-2016.g. remigrantiem. ^b Kolonas "Kopā" iekļauti arī 864 aptaujas "Atgriešanās Latvijā" respondenti, kuri nav atbildējuši uz jautājumu par atgriešanas gadu (lielāka daļa no viņiem, spriežot pēc vecuma sadalījuma, remigrēja 2013.-2016.g., skat. P1.tabulu).

Remigrantu un transnacionāļu demogrāfiskais portrets

Remigrantu un transnacionāļu demogrāfiskais portrets dzimumu griezumā prezentēts P2.tabulā (2.pielikums).

Salīdzinot ar remigrantiem, transnacionāļu vidū ir vairāk vīriešu (62% pret 54%) un cilvēku vecumā 45 gadi un vairāk (33% pret 18%). Vecumā 35-44 gadi ir gandrīz puse remigrantu (46%) bet mazāk nekā trešdaļa transnacionāļu. Katrs septītais remigrants un katrs astotais transnacionālis ir jaunāks par 25 gadiem. Nelatviešu īpatsvars remigrantu un transnacionāļu vidū gandrīz neatšķiras (35% un 37%, respektīvi), bet tas ir daudz augstāks vīriešu vidū (ap 40%) nekā sieviešu vidū (ap 30%). Arī transnacionāļu sadalījums pēc izglītības līmeņa ir visai līdzīgs remigrantu sadalījumam (aptuveni vienai trešdaļai ir augstākā izglītība, ap 40% - profesionālā vidējā izglītība). Tomēr vīriešu-transnacionāļu vidū salīdzinot ar vīriešiem remigrantiem ir vairāk personu ar maģistra vai doktora grādu (18% pret 11%) kā arī tādu, kuri augstāko izglītību pilnībā vai daļēji ieguva ārzemēs (16% pret 11%). Gan remigrantu, gan transnacionāļu gadījumā augstākā izglītība ir biežāk atrodama sieviešu vidū (gandrīz 40% pret 30% vīriešiem). Visbeidzot, transnacionāļu vidū ir mazāks to cilvēku īpatsvars, kuri dzīvo vienā mājsaimniecībā ar savu dzīvesbiedru (vīriešiem 53% pret 59%, bet sievietēm - 38% pret 51%). Kopā ar savu (vai sava dzīvesbiedra) nepilngadīgu bērnu/-iem dzīvo katrs trešais remigrants, bet tikai katrs piektais transnacionālis.

Vai viņi ir atgriezušies pavisam?

Kopumā no analizējamās izlases 17% klasificēti kā transnacionāļi. Daļa no viņiem nav atbildējusi uz jautājumu par atgriešanās gadu, tādēļ aptaujas respondentu vidū, kuri bija atbildējuši uz šo jautājumu, tikai 13% ir transnacionāļi (2.tabula). ‘Atgriešanās’ transnacionāļu grupā visticamāk interpretējama kā dzīves uzsākšana Latvijā, vienlaikus neatsakoties no mājām ārpus Latvijas. Transnacionāļu proporcija ir nedaudz lielāka (15%) starp tiem, kuri atgriezās 2013.-2016.g., kas liecina, ka daļa cilvēku iespējams kādu laiku saglabā divas ‘mājas’ – Latvijā un ārzemēs - pirms izlemt, kur nostabilizēties (2.tabula). Jāatzīmē, ka trīs no katriem četriem transnacionāļiem uzskata ka nav *īsti* atgriezušies Latvijā, bet viens šaubās.

2005.-2012.g. remigrantu vidū mazāk nekā divas trešdaļas atbildēja, ka atgriezās uz pastāvīgu dzīvi, 6% atgriezās uz laiku, bet gandrīz katrs trešais nevarēja atbildēt uz jautājumu par plānoto uzturēšanas ilgumu Latvijā (2.tabula). Vēl lielāka nenoteiktība valda neseno (2013.-2016.g.) remigrantu vidū: tikai 44% uzskata ka atgriezās uz pastāvīgu dzīvi, bet gandrīz tikpat daudz nevarēja pateikt; 14% atgriezās uz laiku (2.tabula).

2.tabula. Remigranti un transnacionāļi pēc atgriešanas perioda un plānotā uzturēšanās ilguma Latvijā (%)

	Svērtie dati, pēc atgriešanās perioda			Nesvērtie dati, pēc atgriešanās perioda		
	2005- 2012	2013- 2016	2005- 2016	2005-2012	2013- 2016	2005- 2016
Remigranti	93,4	84,9	86,6	94,0	85,5	87,3
Transnacionāļi	6,6	15,1	13,4	6,0	14,5	12,7
Kopā	100	100	100	100	100	100
Remigranti						
Uz pastāvīgu dzīvi	63,3	44,2	48,4	67,2	46,9	51,5
Uz laiku	6,3	14,3	12,5	5,0	13,4	11,5
Grūti pateikt	30,5	41,5	39,1	27,8	39,8	37,0
Kopā	100	100	100	100	100	100
Transnacionāļi						
Neesmu īsti atgriezies/-usies	76,1	72,9	73,2	78,6	72,2	72,9
Grūti pateikt	23,9	27,1	26,8	21,4	27,8	27,1
Kopā	100	100	100	100	100	100
N	464	1709	2173	464	1709	2173

Piezīmes. Respondenti, kuri nav atbildējuši uz jautājumu par uzturēšanas ilgumu, izslēgti.

Remigrantu un transnacionāļu plāni attiecībā uz mītnes zemi nākotnē ir apkopoti 3.tabulā. Puse remigrantu pēc gada redz sevi noteikti Latvijā (23%) vai drīzāk Latvijā (27%); 17% redz sevi drīzāk ārzemēs un tikai 6% - noteikti ārzemēs. Katrs piektais remigrants nevarēja pateikt, kur dzīvos pēc gada, bet 8% plāno dzīvot daļēji Latvijā un daļēji ārzemēs. Atbildes attiecībā uz mītnes zemi ilgtermiņā ir gandrīz identiskas, bet opcija "daļīti" šajā gadījumā netika piedāvāta, un atbilžu "Grūti pateikt" īpatsvars palielinājies līdz 28%. Interesanti, ka neseno (2013.-2016.g.) remigrantu plāni attiecībā uz mītnes zemi nākotnē gandrīz neatšķiras no iepriekš aprakstītajiem visu remigrantu plāniem. Šie rezultāti labi saskan ar 2.tabulas rezultātiem.

3.tabula. Remigranti un transnacionāļi pēc nākotnē plānotās mītnes zemes (%)

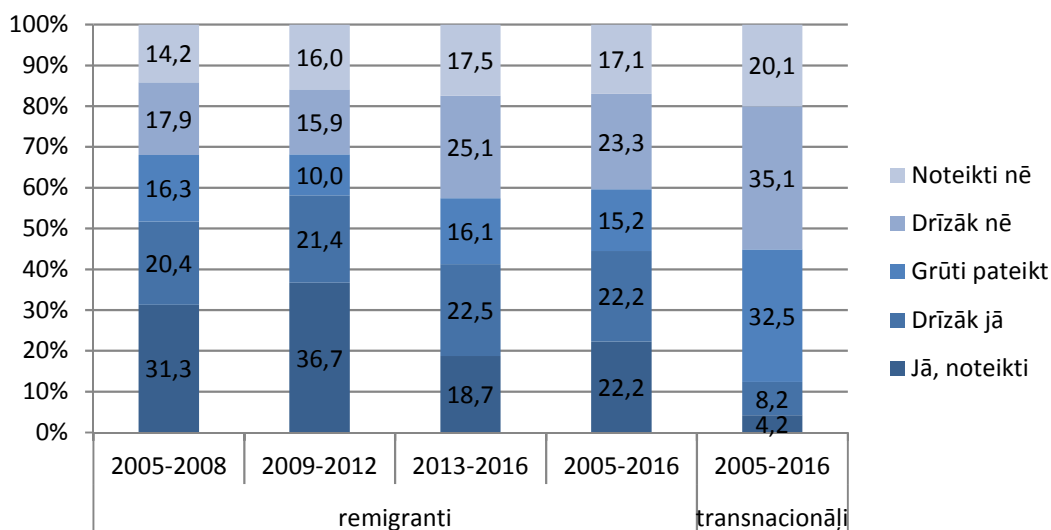
	Remigranti, 2005-2016		Remigranti, 2013-2016		Transnacionāļi, 2005-2016	
	Pēc gada	Ilgtermiņā	Pēc gada	Ilgtermiņā	Pēc gada	Ilgtermiņā
Noteikti Latvijā	23,1	21,5	20,4	20,3	2,8	6,8
Drīzāk Latvijā	26,7	25,2	25,5	24,0	1,4	10,8
Dalīti	7,6		8,5		31,8	
Drīzāk ārzemēs	16,7	17,9	18,2	19,7	25,5	26,7
Noteikti ārzemēs	6,4	7,7	7,7	8,4	27,8	23,8
Grūti pateikt	19,5	27,8	19,7	27,7	10,8	31,9
Kopā	100	100	100	100	100	100
N	1611	1611	1236	1236	206	206

Piezīmes. Respondenti, kuri nav atbildējuši uz jautājumu par nākotnes plāniem, izslēgti.

Transnacionāļu nākotnes plāni radikāli atšķiras: pēc gada noteikti Latvijā vai drīzāk Latvijā redz sevi tikai 4%, ilgtermiņā - 18%. Katrs trešais pēc gada plāno dzīvot daļēji Latvijā un daļēji ārzemēs, bet nevar pateikt kur paliks ilgtermiņā. Aptuveni puse redz sevi noteikti ārzemēs vai drīzāk ārzemēs gan pēc gada, gan ilgtermiņā (3. tabula).

Jautāti vai atgriešanās Latvijā bija pareizais lēmums, 44% remigrantu atbildēja apstiprinoši ("Jā, noteikti" vai "Drīzāk jā"), bet 40% - noraidoši ("Noteikti nē" vai "Nē"), skat. 1. attēlu. Nav pārsteigums, ka apstiprinošo atbilžu īpatsvars ir lielāks (vairāk nekā puse) starp remigrantiem, kuri atgriezās Latvijā 4 līdz 11 gadus atpakaļ; drīzāk pārsteidz tas, kā arī viņu vidū katrs trešais uzskata atgriešanos par nepareizo vai drīzāk nepareizo lēmumu. Vairāk nekā puse transnacionāļu uzskata lēmumu atgriezties par nepareizu, un tikai katrs astotais - par pareizu; katrs trešais vēl nevarēja atbildēt uz šo jautājumu (1. attēls).

1. attēls Ņemot vērā visus apstākļus, vai, Jūsaprāt, atgriešanās bija pareizais lēmums? (%)

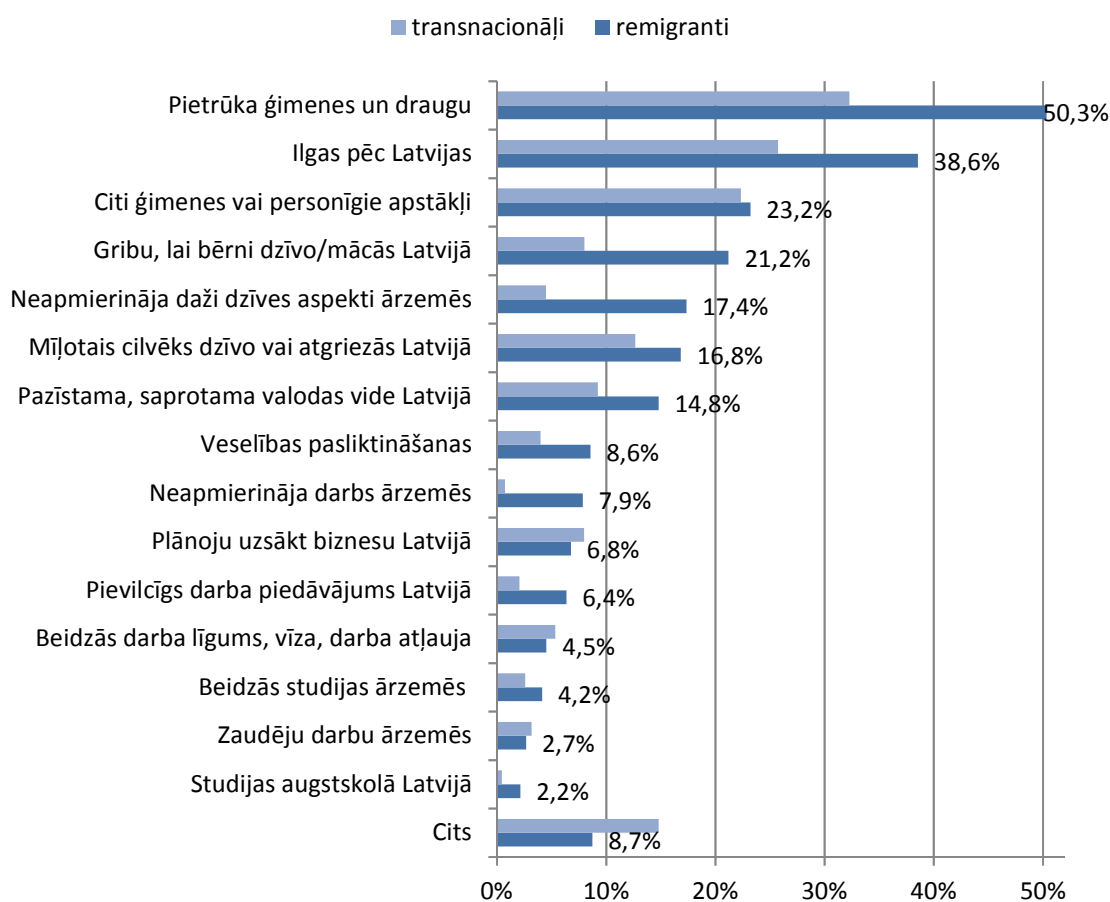


Piezīmes. Respondenti, kuri nav atbildējuši uz jautājumu, izslēgti.

Kāpēc atgriezušies?

Dažādu atgriešanās iemeslu izplatība remigrantu un transnacionāļu vidū apkopotā 2.attēlā. Redzams, ka abās kategorijās dominē iemesli "Pietrūka ģimenes un draugu" (to uzrādīja puse remigrantu un katrs trešais transnacionālis) un "Ilgas pēc Latvijas" (ap 40% remigrantu un katrs ceturtais transnacionālis), kā arī citi ģimenes un personīgie apstākļi (virs 20% katrā kategorijā). Remigrantu vidū tam seko vēlme, lai bērni dzīvo un mācās Latvijā (21%), kā arī neapmierinātība ar dažādiem dzīves aspektiem ārzemēs (17%), mīļotais cilvēks Latvijā (17%) un saprotama valodas vide Latvijā (15%); transnacionāļu vidū šie iemesli, it īpaši pirmie divi, ir mazāk izplatīti.

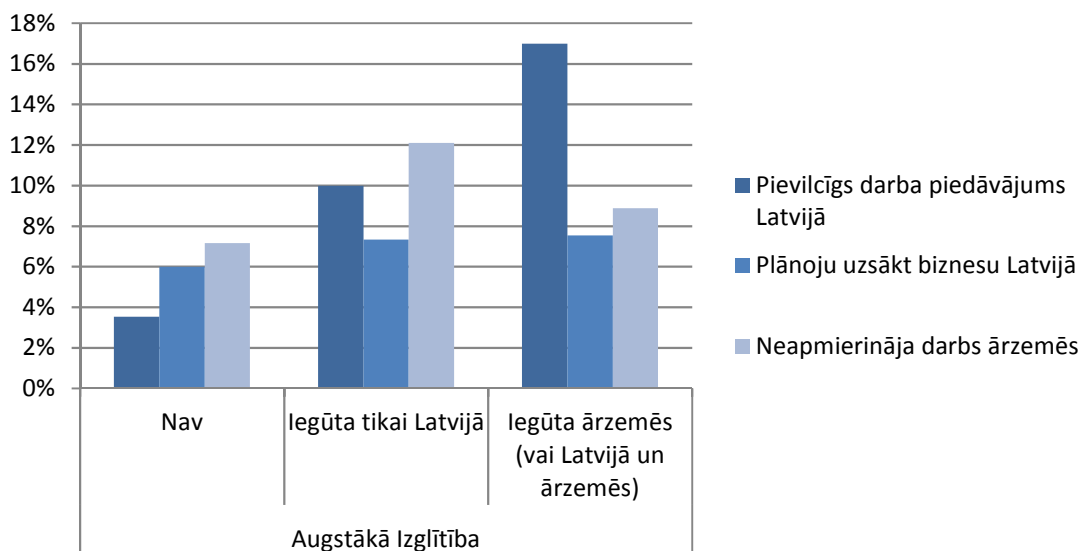
2. attēls Remigrantu un transnacionāļu atgriešanas iemesli (%)



Piezīmes: Attēlā apkopota informācija par respondentiem, kuri atgriezās Latvijā 2005.-2016.g. Laika gaitā dažādu iemeslu izplatība bija stabila; izņēmumi: veselības pasliktināšanas un neapmierinātība ar darbu ārzemēs (sk. 4.attēlu).

Apvienojot iemeslus plašās grupās, var secināt, ka galvenie atgriešanās dzinējspēki ir ilgas pēc Latvijas, ģimene, draugi, mīlestība un citi personīgie apstākļi: vairāk nekā 80% remigrantu un 65% transnacionāļu uzrādīja kādu no šiem iemesliem. Savukārt ar darbu vai biznesu Latvijā saistītus iemeslus minēja tikai katrs astotais remigrants un katrs desmitais transnacionālis. 3. attēlā redzams, ka ar darbu saistīti iemesli ir vairāk izplatīti augsti izglītoto (it īpaši ar ārzemēs iegūto izglītību) remigrantu vidū.

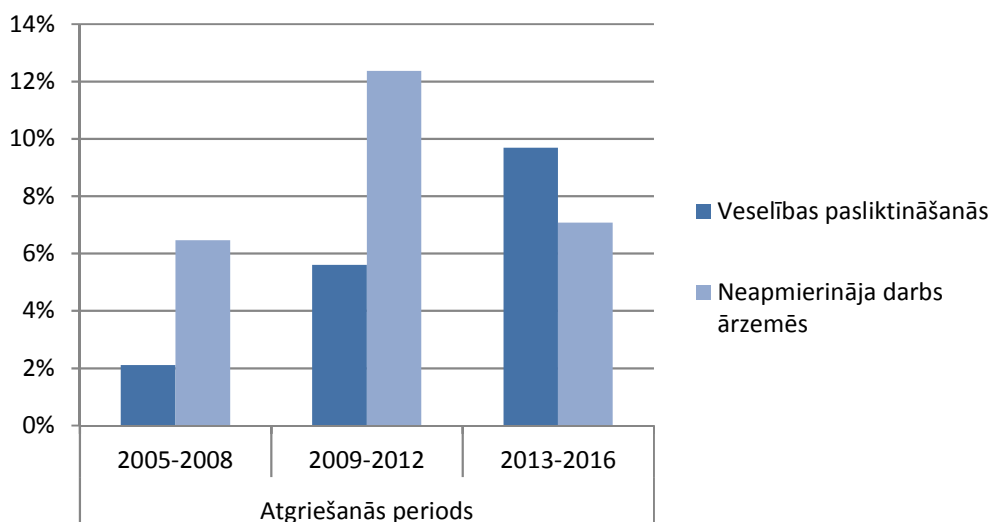
3. attēls Ar darbu vai biznesa plāniem saistītie atgriešanas iemesli remigrantu vidū, atkarībā no augstākās izglītības esamības un iegūšanas vietas (%)



Piezīmes: Attēlā apkopota informācija par respondentiem, kuri atgriezās Latvijā 2005.-2016.g.

Detalizēta analīze neatklāj būtiskās izmaiņas atgriešanas iemeslu izplatībā izņemot divus 4.attēlā parādītos gadījumus. Pirmkārt, veselības pasliktināšanu kā iemeslu minēja 10% no 2013.-2016.g. remigrantiem, salīdzinājumā ar tikai 2% starp tiem, kas atgriezās 2005.-2008.g. un 6% 2009.-2012.g. remigrantu vidū. Otrkārt, pēdējos gados, salīdzinājumā ar krīzes un pēckrīzes periodu, mazāk remigrantu atsauca uz neapmierinātību ar darbu ārzemēs.

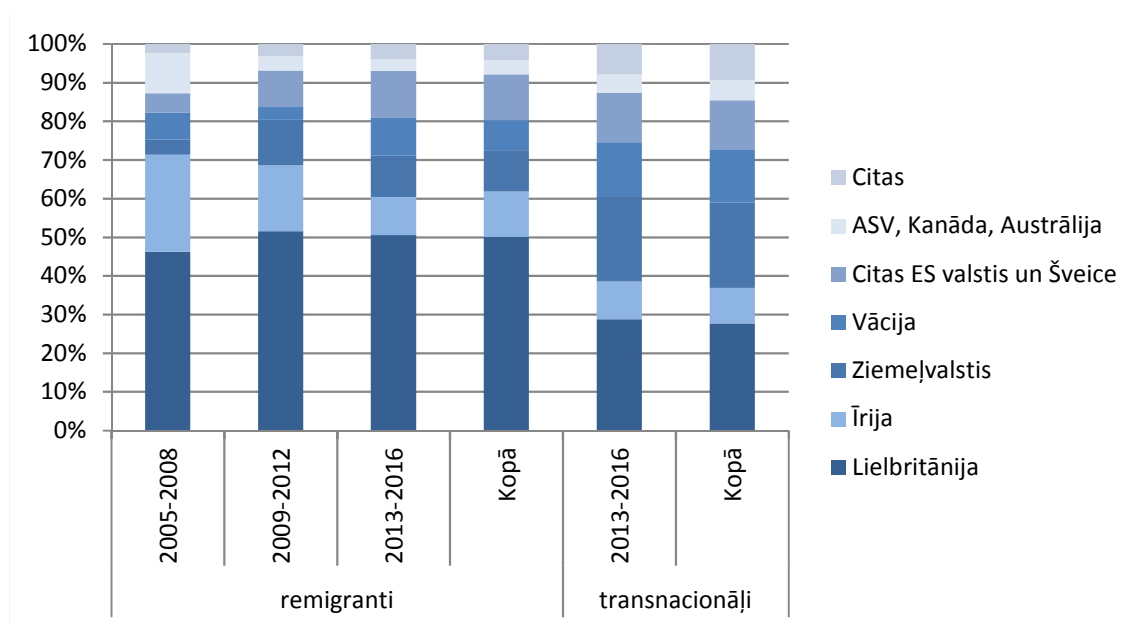
4. attēls Remigrantu atgriešanas iemeslu "Veselības pasliktināšanas" un "Neapmierināja darbs ārzemēs" izplatības dinamika (%)



Kur un cik ilgi remigranti dzīvoja ārzemēs?

5.attēlā redzams, ka puse no pēdējā laika remigrantiem atgriezās no Lielbritānijas, aptuveni pa 10% - no Īrijas, Ziemeļvalstīm un Vācijas, 12% - no citām ES valstīm un Šveices, 3% - no ASV, Kanādas un Austrālijas, 4% - no citām zemēm (puse no tiem - no bijušām PSRS republikām). Šīs proporcijas labi saskan ar Latvijas 21.gadsimta emigrantu sadalījumu pa mītnes zemēm 2014.g. sākumā (Hazans, 2013; Goldmanis 2015).

5.attēls Remigrantu un transnacionāļu pēdējā mītnes zeme pirms atgriešanās (%)



Piezīmes: Kolonas "Kopā" iekļauti arī aptaujas "Atgriešanās Latvijā" respondenti, kuri nav atbildējuši uz jautājumu par atgriešanās gadu.

Iepriekšējos periodos Īrijas, kā arī ASV, Kanādas un Austrālijas īpatsvars bija lielāks, savukārt Vācijas un citu kontinentālās Rietumeiropas un Dienvidēiropas valstu īpatsvars - mazāks. Salīdzinājumā ar remigrantiem, transnacionāļi retāk nāk no Lielbritānijas, bet biežāk - no Ziemeļvalstīm un Vācijas. Interesanti, ka vairāk nekā 60% remigrantu un vairāk nekā trīs ceturtdaļas transnacionāļu ārzemēs bija izmēģinājuši vairāk nekā vienu mītnes zemi (4.tabula).

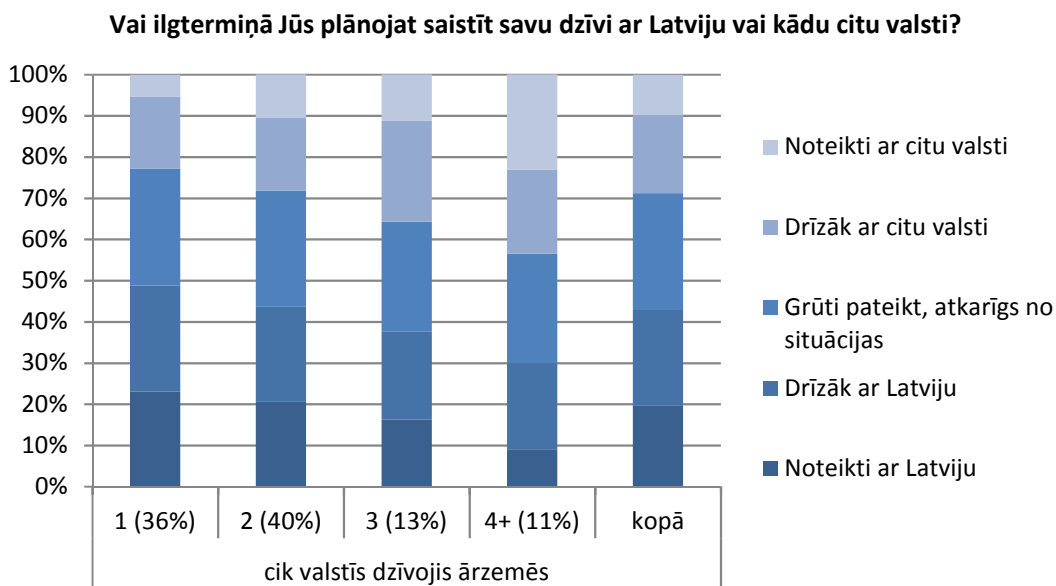
4.tabula Remigrantu un transnacionāļu sadalījums pēc mītnes zemju skaita ārzemēs (%)

Cik valstīs ārzemēs ir dzīvojis (-usi)	Remigranti	Transnacionāļi	Kopā
1	38,8	22,7	36,2
2	39,9	38,6	39,7
3	12,5	17,3	13,2
4 un vairāk	8,8	21,4	10,9
Kopā	100	100	100
N	2054	393	2447

Piezīme. Tabula izveidota no svērtiem datiem, bet ar nesvērtiem datiem rezultāti ir līdzīgi.

6.attēlā redzams, ka remigranti un transnacionāļi ar bagātāku (zemju skaita ziņā) pieredzi ir mazāk tendēti ilgtermiņā saistīt savu dzīvi ar Latviju.

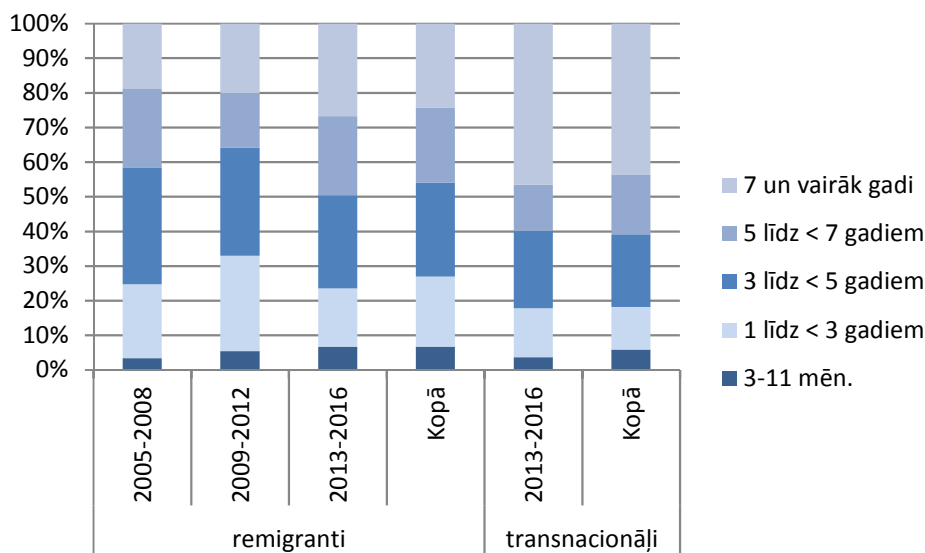
6.attēls Remigrantu un transnacionāļu nākotnes plāni atkarībā no mītnes zemju skaita ārzemēs (%)



Piezīmes. Respondenti, kuri nav atbildējuši uz jautājumu par nākotnes plāniem, izslēgti.

Attiecībā uz kopējo ārzemēs pavadīto laiku (sk. 7.attēlu) remigranti sadalās četrās aptuveni vienādās grupās: 27% pavadīja ārzemēs mazāk nekā 3 gadus, tikpat daudz - 3 līdz (nepilniem) 5 gadiem, 22% - 5 līdz 7 gadiem un 24% - 7 un vairāk gadus. Tātad, gandrīz puse (46%) remigrantu ārzemēs pavadījuši vairāk nekā piecus gadus.

7.attēls Remigranti un transnacionāļi pēc kopējā ārzemēs pavadītā laikā (%)



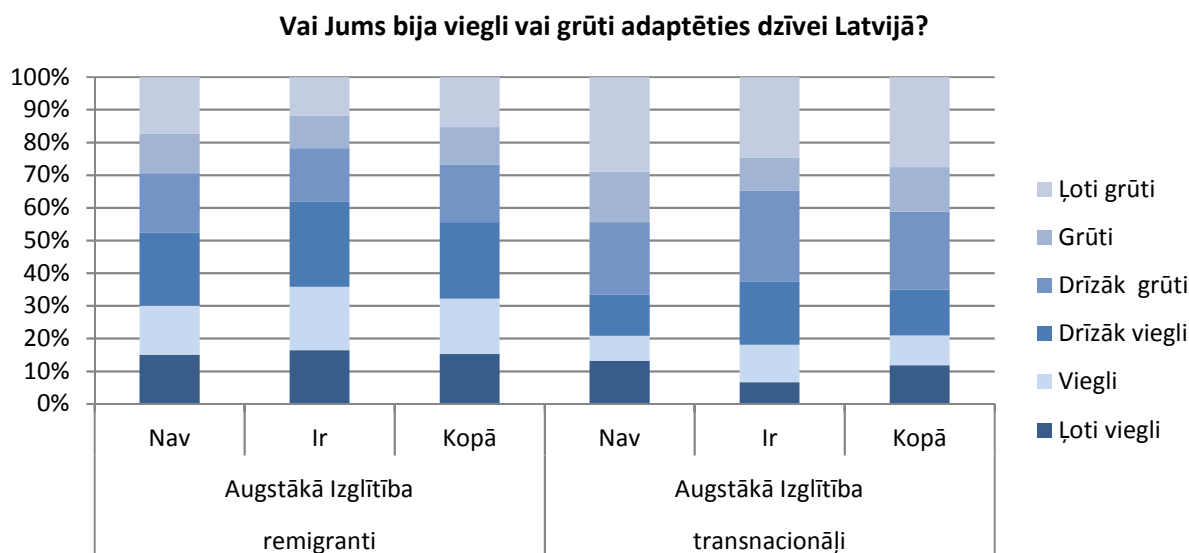
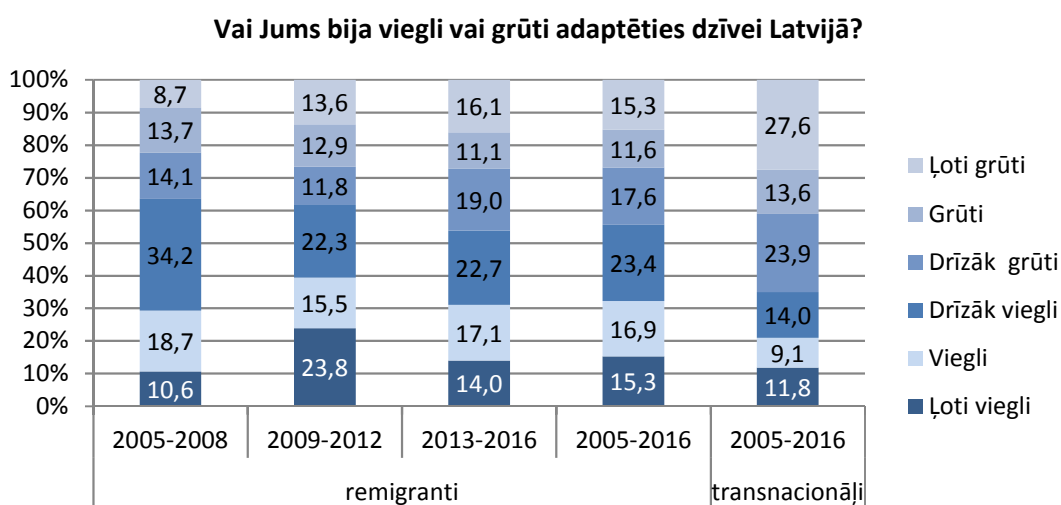
Transnacionāļi kopumā ir uzturējušies ārzemēs ilgāk: 18% - līdz 3 gadiem, 21% - 3 līdz 5 gadiem, tikpat daudz - 5 līdz 7 gadiem un 44% - 7 un vairāk gadus (7.attēls).

Cik grūti bija adaptēties dzīvei Latvijā?

Nedaudz vairāk nekā pusei neseno remigrantu bija viegli vai drīzāk viegli adaptēties dzīvei Latvijā; starp tiem, kuri atgriezās 2005.-2012.g. šī proporcija sasniedz 60% (8.attēls, augšējais panelis). Savukārt transnacionālu vidū divām trešdaļām bija grūti vai drīzāk grūti adaptēties (8. attēls, augšējais panelis). Būtiski ņemt vērā, ka kopumā 44% remigrantu bija drīzāk grūti, grūti vai ļoti grūti adaptēties dzīvei Latvijā.

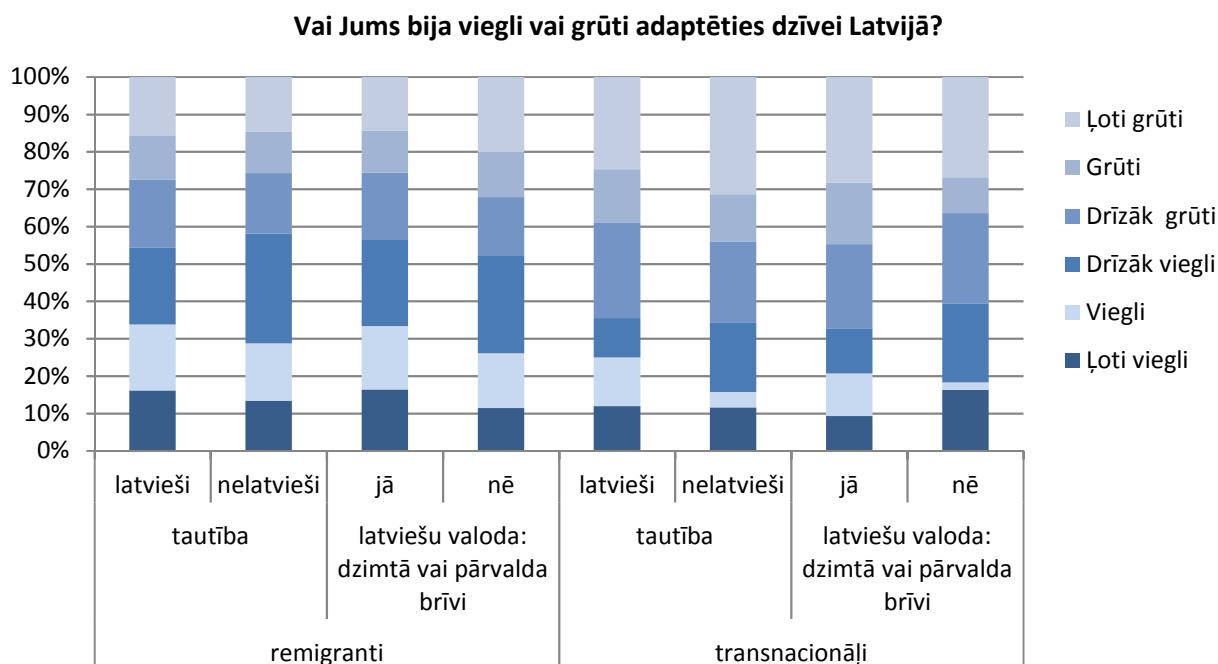
Gan remigrantu, gan transnacionālu vidū adaptācijas grūtības bija mazāk izplatītas starp indivīdiem ar augstāko izglītību (8.attēls, apakšējais panelis).

8.attēls Remigranti un transnacionāļi pēc adaptēšanas viegluma (atgriešanas perioda, izglītības līmeņa griezumā)



Remigrantu vidū atšķirības starp latviešiem un cittautiešiem adaptācijas grūtību ziņā nav nozīmīgas, tomēr remigranti, kuri nepārvalda latviešu valodu brīvi, nedaudz biežāk nekā pārējie pieredzēja grūtības (9.attēls). Savukārt transnacionālu vidū nelatviešiem retāk nekā latviešiem bija ļoti viegli vai viegli adaptēties (9.attēls).

9.attēls Remigranti un transnacionāļi pēc adaptēšanas viegluma (tautības un latviešu valodas prasmju griezumā)



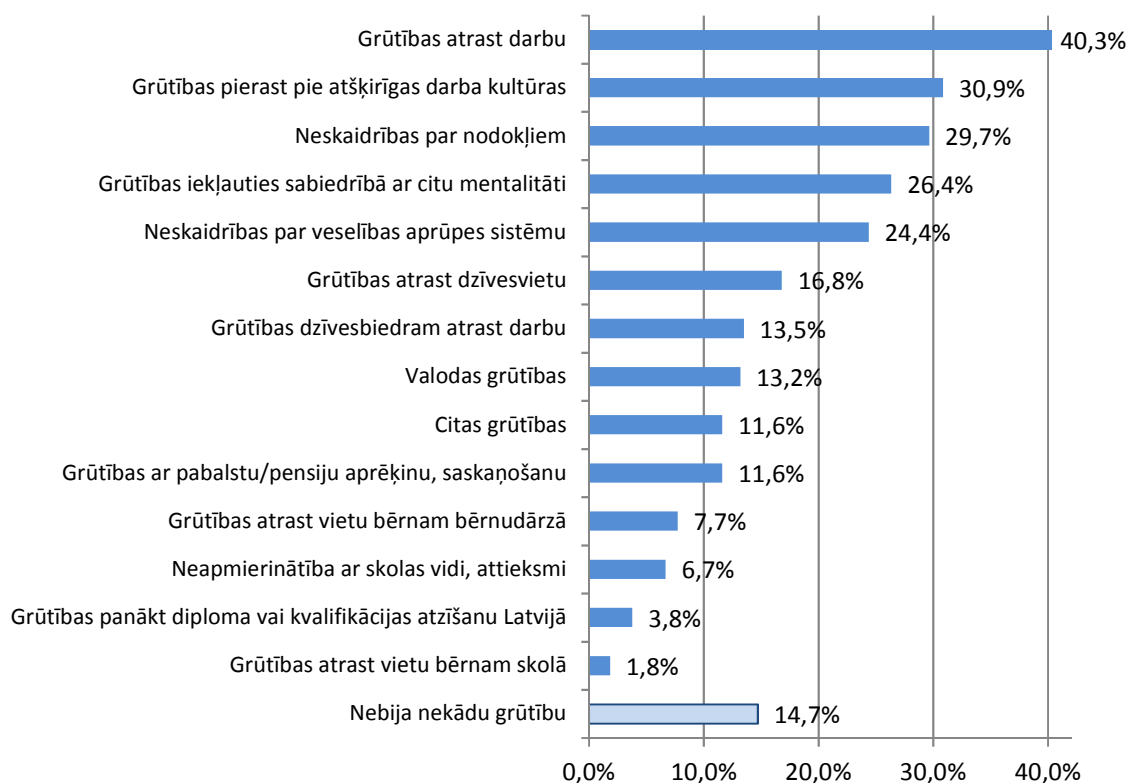
Kas traucē adaptēties dzīvei Latvijā?

Konkrēto grūtību izplatība remigrantu un transnacionāļu vidū ir apkopota 10.attēlā (abu grupu pieredze šajā ziņā ir ļoti līdzīga, tāpēc rezultāti tiek prezentēti kopā). **Visbiežāk respondenti minēja grūtības atrast darbu sev (40% aptaujāto) vai dzīvesbiedram (14%); kopā ar kādu no šīm grūtībām saskārās 46% respondentu. Nākamās pēc izplatības ir grūtības pierast pie atšķirīgas darba kultūras (31%) un neskaidrības par nodokļiem (30%).** Katrs ceturtais sastapās ar grūtībām iekļauties sabiedrībā ar citu mentalitāti un tik pat daudziem traucēja neskaidrības par veselības aprūpes sistēmu. Katrs sestais minēja grūtības atrast dzīvesvietu. Valodas grūtības piedzīvoja 13%, bet grūtības ar pabalstu vai pensiju aprēķinu un/vai saskaņošanu - 12%.

Katru no pārējām anketā iekļautām grūtībām minēja mazāk nekā 10% no respondentiem, tomēr svarīgi atzīmēt, ka **vismaz vienu no ar bērnu izglītošanos saistītām grūtībām** (grūtības atrast vietu bērnam skolā vai bērnudārzā; neapmierinātība ar skolas vidi, attieksmi) **minēja 13% no visiem respondentiem, t.sk. 30% no tiem, kuri dzīvo ar savu (vai sava dzīvesbiedra) nepilngadīgu bērnu. Tātad ar bērnu izglītošanos saistītas grūtības ir būtisks faktors, kurš kavē ģimeņu ar bērniem remigrāciju.**

Tikai 15% no respondentiem atzina, ka viņiem nebija nekādu grūtību adaptēties dzīvei Latvijā.

10.attēls Ar kādām grūtībām Jūs saskārāties? (%)



Piezīmes. Attēlā apkopota informācija par remigrantiem un transnacionāliem kopā, jo remigrantu un transnacionāļu rezultāti ir ļoti līdzīgi.

No respondentiem, kuri atbildēja uz jautājumu par adaptācijas grūtībām, gandrīz katrs astotais respondents ne tikai atzīmēja vienu vai vairākus anketā piedāvātas grūtības bet aprakstīja piedzīvotās "citas grūtības". Tostarp ļoti daudzi minēja zemas algas un/vai augstas cenas⁶. Citi raksturīgi piemēri:

- Valsts iestāžu ierēdņu gandrīz vai rupjība, nav nemaz orientēti un klientu apkalpošanu, jūties kā traucēklis, kad dodies pēc padoma vai nokārtot formalitātes.
- Valsts institūciju neizpratne par viņu darba pienākumiem, pinponga spēle, ierēdņu stulbums un naudas nelietderīga tērēšana nevajadzīgiem dokumentiem.
- Darba devēji nav pretimnākoši, drīzāk nievājoši,- vai tad ārzemēs apnika...
- Kvalitatīvu un garšīgu pārtikas produktu nepieejamība.
- Traucē vispārēja nesakārtotība valstī kopumā gandrīz visās jomās.
- Ļoti nekvalitatīva un dārga pārtika, apģērbs. Augsti nodokļi.
- Nebija nekāda valsts atbalsta.
- Riebīga attieksme pret cilvēku un pret biznesu.
- Samierināties ar ekonomisko situāciju un nelaimīgajām cilvēku sejām šeit.
- Nelaiņi, dūsmīgi cilvēki - veikalos uz ielas.
- Cilvēku rupjība, neiecietība, noslēgtība.

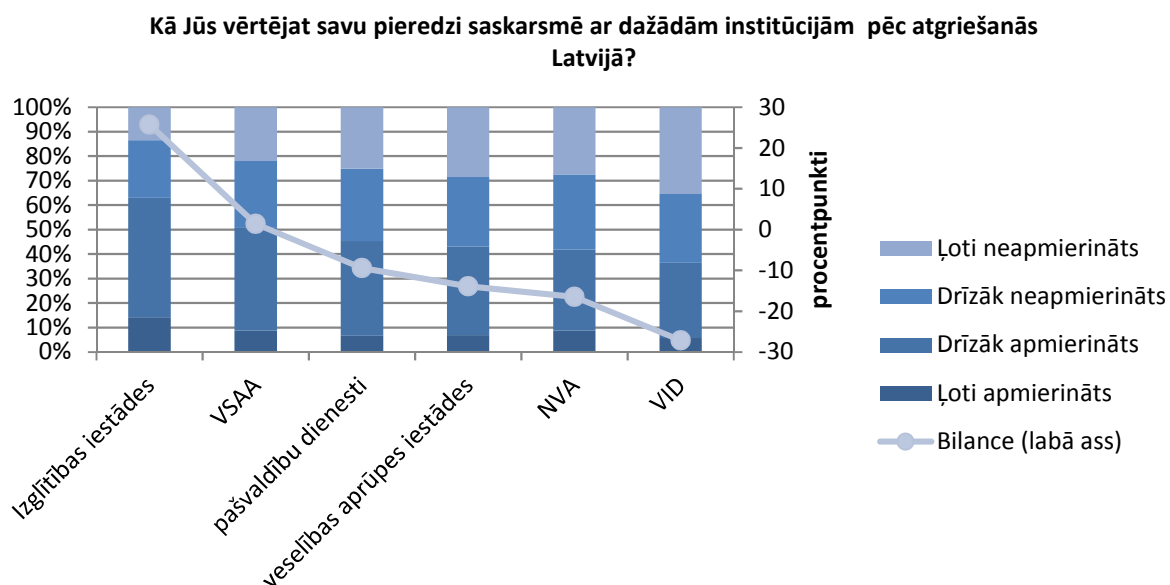
⁶ Zemo algu problēma nebija iekļauta "gatavo" atbilžu sarakstā lai nedublētu jautājumu par to, kas palīdzētu atgriezties Latvijā, kur viena no atbildēm ir "Nodarbinātības iespējas, iespēja saņemt darbam atbilstošu atalgojumu". Kā jau bija sagaidāms, šī bija vispopulārākā atbilde (skat. zemāk 11. attēlu).

- Mentalitāte tiem cilvēkiem kas nav ceļojuši ir manāmi aprobežotāka.
- Latvijā viss liekas mākslīgi sarežģīts un informācijas neatbilstība.

Jāatzīmē, ka neapmierinātība ar valsts un pašvaldību iestāžu darbu respondentu komentāros parādās bieži. Šim adaptācijas aspektam bija velīts arī speciāls anketas jautājums: "Kā Jūs vērtējat savu pieredzi saskarsmē ar dažādām institūcijām pēc atgriešanās Latvijā?"

Jautājums tika uzdots atsevišķi par VSAA, NVA, VID, pašvaldību dienestiem, Izglītības iestādēm un Veselības aprūpes iestādēm. Respondentu atbildes ir apkopotas 11. attēlā.

11.attēls Remigrantu un transnacionāļu apmierinātība ar valsts un pašvaldību dienestu atbalstu



Piezīmes. Attēlā apkopota informācija par remigrantiem un transnacionāļiem kopā. Detalizētāka analīze parāda, ka transnacionāļi ir mazāk apmierināti, nekā remigranti (transnacionāļu apmierinātības bilance ir negatīva visos gadījumos, izņemot izglītības iestādes).

Redzams, ka attiecībā uz pašvaldību dienestiem, veselības aprūpes iestādēm, NVA un it īpaši VID atbilžu bilance ir negatīva (neapmierināto klientu ir vairāk nekā apmierināto). VSAA gadījumā apmierināto un neapmierināto respondentu skaits ir vienāds, bet izglītības iestāžu bilance kopumā ir pozitīva. Svarīga ziņa tomēr ir tā, **ka visos gadījumos neapmierināto klientu īpatsvars ir augsts: no 37% izglītības iestāžu klientu vidū līdz 64% VID klientu vidū.** Arī ļoti neapmierināto klientu ir daudz: 36% VID gadījumā; 22% līdz 29% VSAA, pašvaldību dienestiem, veselības aprūpes iestādēm un NVA. Var secināt ka **valsts un pašvaldību institūcijas gan palīdz remigrantiem adaptēties, gan (un diemžēl biežāk) tiek asociētas ar grūtībām nevis atbalstu.**

Rezumējot, grūtības, ar kurām saskārās remigranti Latvijā, var sadalīt vairākās plašās kategorijās:

- I. Grūtības darba tirgū un darba vidē
- II. Mentālās un psiholoģiskās sociālās adaptācijas grūtības (kultūršoks)
- III. Materiālās grūtības
- IV. Zema institucionālās vides kvalitāte valsts un pašvaldību iestādēs, nepieciešamās informācijas nepieejamība un atbalsta trūkums

Attiecībā uz pirmajām trim kategorijām ātru un vieglu risinājumu nav, bet pēdējās kategorijas problēmas ir jārisina steidzami.

Kas palīdzētu atgriezties Latvijā?

Aptaujas dalībniekiem tika piedāvāts remigrantu atbalsta pasākumu un dažu citu potenciālo "vides izmaiņu" saraksts. Respondenti varēja atbalstīt visu, kas, viņuprāt, palīdzētu emigrantiem atgriezties Latvijā. Rezultāti apkopoti 12.attēlā.

12. attēls Kas palīdzētu atgriezties Latvijā?



Piezīmes. Attēlā apkopota informācija par remigrantiem un transnacionāļiem kopā.

Trīs vispopulārākās atbildes ir saistītas ar darba tirgu: gandrīz divas trešdaļas respondentu uzskata, ka palīdzētu "Nodarbinātības iespējas ar atbilstošu atalgojumu"; katrs trešais cer uz "Informāciju par nodarbinātības iespējām" un 29% - uz "Atbalsta programmām uzņēmējdarbības uzsākšanai". Vēl trīs atbildes saņēma atbalstu no vairāk nekā 20% respondentiem: "Pašvaldības atbalsts dzīvojamās telpas meklēšanā un/vai nodrošināšanā (ar iespējamām izpirkuma tiesībām)"; "Informācija par ārvalstu un Latvijas sociālās apdrošināšanas sistēmas pakalpojumu salāgošanu" un "Konkrēta atbalsta persona lai risinātu ar atgriešanos Latvijā saistītus jautājumus".

No 15% līdz 20% respondentu atbalstīja tādas pasākumus/izmaiņas, kā "Informācija par valsts un pašvaldību atbalstu ģimenēm ar bērniem", "Pašvaldības izstrādā pakalpojumu grozu katram remigrantam", "Pašvaldības atbalsts zemes iegādē mājas celtniecībai", "Informācija pašvaldību mājaslapā par remigrāciju", "Pieejamas bērnu pirmsskolas izglītības iespējas".

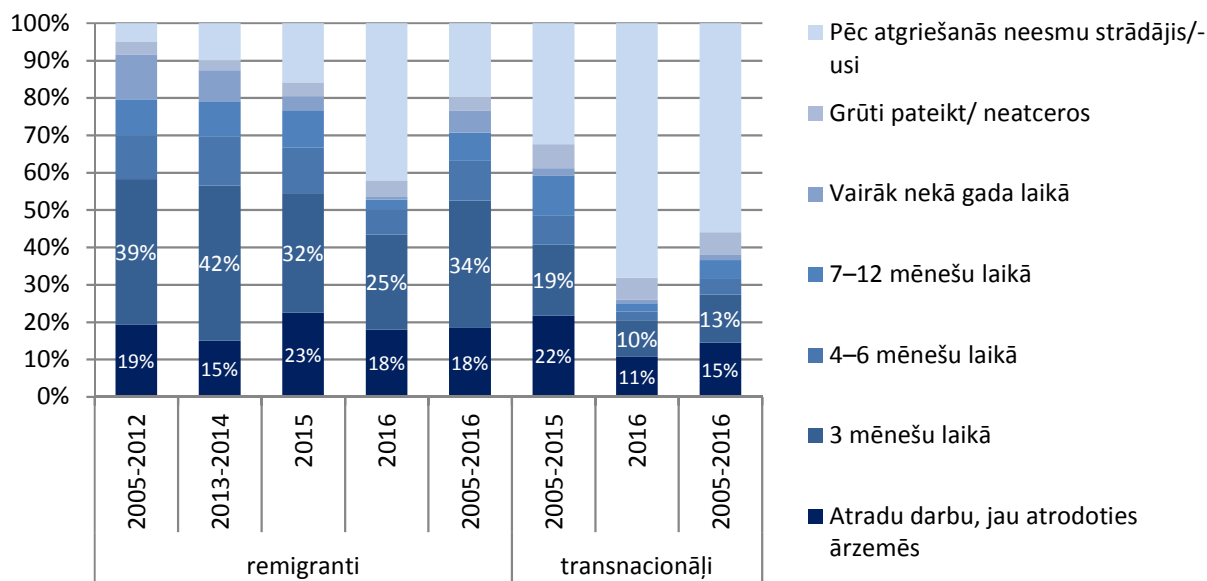
Katru no pārējiem priekšlikumiem ("Palīgs bērniem skolā, kas palīdz pirmajā laikā iekļauties izglītības sistēmā", "Pašvaldības atbalsts zemes iegādē uzņēmējdarbības uzsākšanai", "Sociālais atbalsts ģimenes locekļiem, kuri nav Latvijas valstspiederīgie", "Informācija par skolām un iespējām bērnam iekļauties izglītības sistēmā", "Sabiedriskā organizācija pieredzes apmaiņai nesen remigrējušajiem", "Atbildīga kontaktpersona pašvaldībās par remigrāciju", "Nacionāla līmeņa vienas pieturas aģentūra remigrantiem", "Latviešu valodas apguves un uzlabošanas iespējas bērniem", "Latviešu valodas apguves un uzlabošanas iespējas dzīvesbiedram/-ei" atbalstīja 10% līdz 14% respondentu, t.i. pietiekoši liela grupa.

Remigrantu nodarbošanās Latvijā un integrācija darba tirgū

Aptaujas dati liecina, ka tikai katrs piektais remigrants atrod darbu jau atrodoties ārzemēs. Katrs trešais atrod darbu 3 mēnešu laikā pēc atgriešanās, taču pārējiem integrācija Latvijas darba tirgū aizņem ilgāku laiku: 11% tika pie darba 4-6 mēnešu laikā, 8% - 7-12 mēnešu laikā, 6% - pēc vairāk nekā gada, bet 20% pēc atgriešanās nav strādājuši (13a.attēls). Kopumā, ja neņem vērā tos, kuri atgriezās 2016.g., t.i., pavisam nesen, nedaudz vairāk nekā puse remigrantu atrod darbu Latvijā jau atrodoties ārzemēs vai arī tūlīt pēc atgriešanās (3 mēnešu laikā). Citiem iekļaušanās Latvijas darba tirgū prasa ilgāku laiku.

Īpaši daudz tādu, kas pēc atgriešanās nav strādājuši, ir starp pēdējo divu gadu remigrantiem: 2015.g. un 2016.g. remigrantu vidū šī proporcija sasniedz, respektīvi, 16% un 42% (13a. attēls). Pieaugot Latvijā pēc atgriešanās nodzīvotam laikam, ārpus darba tirgus paliekošo remigrantu daļa samazinās; starp tiem, kas atgriezās pirms 2 (respektīvi, 4) vai vairāk gadiem tā ir tikai 10% (respektīvi, 5%). Latvijas darba tirgū nav integrēti vairāk nekā puse transnacionāļu, bet arī šajā gadījumā ir redzamas pakāpeniskās integrācijas pazīmes: pēc atgriešanās nav strādājuši divas trešdaļas no transnacionāļiem, kuri atgriezās 2016.g., bet pārējo transnacionāļu vidū šī proporcija ir divreiz mazāka (13a.attēls).

13a. attēls Cik ilgā laika posmā pēc atgriešanās Jūs atradāt darbu?
Remigranti un transnacionāļi, pēc atgriešanās perioda (%)



Apskatītie dati secināt, ka:

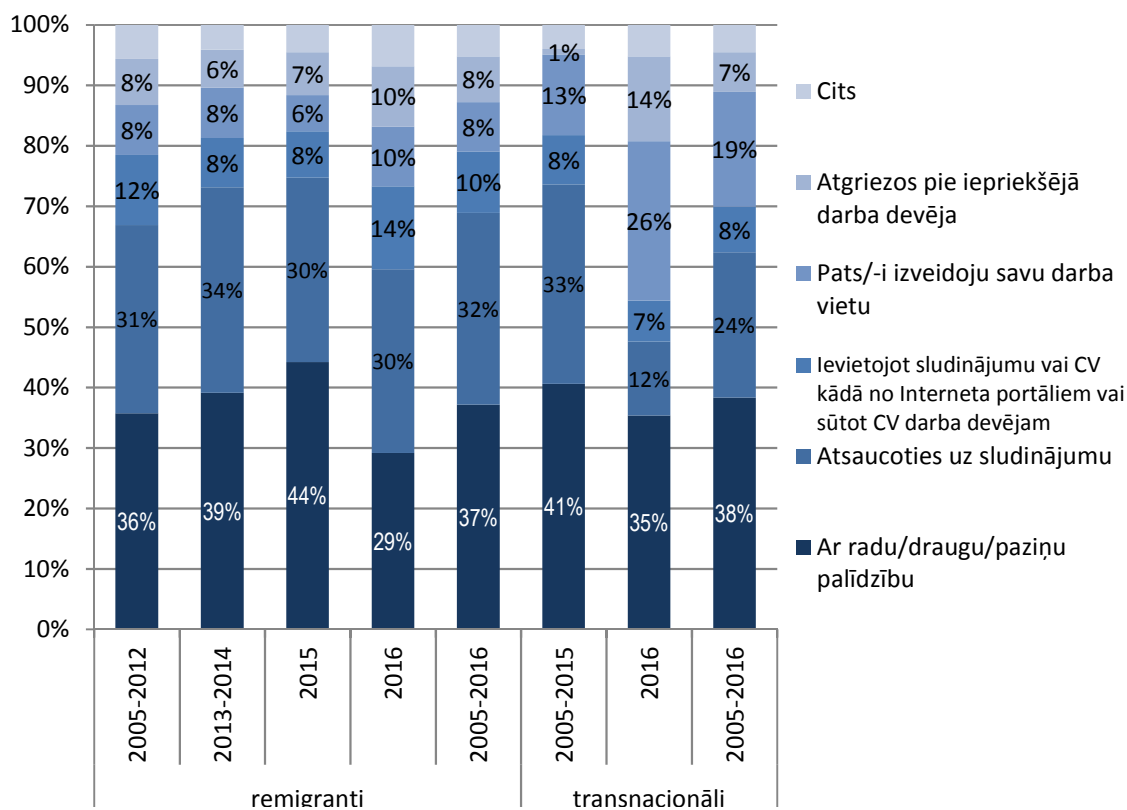
• *aptuveni trīs ceturtdaļas remigrantu integrējas Latvijas darba tirgū gada laikā, bet pēc 2 gadiem šī proporcija sasniedz 90%;*

• analizējot remigrantu nodarbinātību, 2016.gada remigranti ir jāizdala atsevišķi, jo tie lielā mērā vēl atrodas darba meklēšanās procesā

• darba tirgus perspektīvu ziņā transnacionāļi kā grupa kvalitatīvi atšķiras no remigrantiem, jo lielākā transnacionāļu daļa pēc atgriešanās nav strādājuši Latvijā.

13b.attēlā apkopota informācija par to, kādā veidā remigranti atrada savu pirmo darbu pēc atgriešanās. Kopumā *gan remigrantu, gan transnacionāļu vidū vispopulārākā darba iekārtošanas metode ir "ar radu/draugu/paziņu palīdzību"* - tā atrada darbu gandrīz 40% (no tiem, kuri pēc atgriešanās ir strādādājuši). Katrs trešais remigrants un katrs ceturtais transnacionālis atrada darbu atsaucoties uz sludinājumu, bet katrs desmitais remigrants un katrs divpadsmitais transnacionālis - ievietojot sludinājumu vai CV kādā no Interneta portāliem vai sūtot CV darba devējam. Paši izveidoja savus darba vietas 8% remigrantu un 19% transnacionāļu. Vēl 8% remigrantu un 7% transnacionāļu atgriezās pie iepriekšējā darba devēja. Citas metodes (t.sk. NVA vai privāta darba iekārtošanās uzņēmuma pakalpojumu izmantošana) izrādījās veiksmīgas tikai 5% remigrantu un transnacionāļu. Zīmīgi, ka *2016.gadā būtiski pieauga aktīvo vai iepriekšējā pieredzē balstīto darba atrašanas veidu (sludinājumu vai CV ievietošana Interneta portālos, CV sūtīšana darba devējiem, atgriešanās pie iepriekšējā darba devēja) loma*: katrs trešais remigrants un gandrīz puse no transnacionāļiem, kuri atgriezās 2016.gadā un atrada darbu, izmantoja vienu no šiem veidiem (iepriekšējos periodos šī proporcija bija zem 25%).

13b. attēls Kā Jūs atradāt savu pirmo darbu pēc atgriešanās?
Remigranti un transnacionāļi, pēc atgriešanās perioda (%)



Piezīmes. Izslēgti respondenti, kuri pēc atgriešanās nav strādājuši, kā arī tie, kuri nav atbildējuši uz jautājumu.

Tālāko analīzi sadalīsim vairākos posmos. Vispirms, lai noskaidrotu kāds ir remigrantu pienesums Latvijas darba tirgū, salīdzināsim remigrantu un transnacionāļu nodarbošanās un darba tirgus situāciju raksturojošos rādītājus (atsevišķi vīriešiem un sievietēm) ar līdzīgiem rādītājiem, kas raksturo visus Latvijas iedzīvotājus vecumā 18-64 gadi⁷. Pēc tam dziļāk analizēsīm tikai remigrantus (sadalot tos pēc atgriešanas periodā) un aprakstīsim kā laika gaitā notiek viņu integrācija Latvijas darba tirgū.

Remigrantu un transnacionāļu sadalījums pēc nodarbošanās dzimuma griezumā apkopots P3. tabulā (3.pielikums). Remigrantu vidū 61% vīriešu un 56% sieviešu ir darba ņēmēji (t.sk. 1% vīriešu un gandrīz 3% sieviešu - strādājošie studenti); 18% vīriešu un 9% sieviešu - pašnodarbinātie vai uzņēmēji; 3% remigrantu - nestrādājošie studenti (vīriešu vidū šī proporcija ir nedaudz mazāka, bet sieviešu vidū - nedaudz lielāka); ap 14% vīriešu un ap 15% sieviešu nestrādā un aktīvi meklē darbu; ap 10% sieviešu nestrādā, jo rūpējas par ģimeni vai bērniem; 4% vīriešu un 8% sieviešu nestrādā citu iemeslu dēļ un darbu nemeklē.

Transnacionāļu vidū ir daudz mazāk darba ņēmēju (tikai 28% vīriešu vidū un 22% sieviešu vidū), bet daudz vairāk pašnodarbināto un uzņēmēju (26% vīriešu vidū un 15% sieviešu vidū), kā arī darba meklētāju - vidēji 20% (salīdzinot ar 14% remigrantu vidū). Tas liecina, ka atrast algotu darbu, kas

⁷ Atgādināsim, ka analizējamā aptaujas "Atgriešanās Latvijā" izlase sastāv no pilngadīgiem remigrantiem un transnacionāļiem, no kuriem tikai 1,5% ir vecāki par 64 gadiem (P1.tabula).

pieļautu transnacionālu dzīvesveidu nav viegli. Turklāt abu dzimumu transnacionāļiem ir raksturīgs ļoti augsts ar ģimenes pienākumiem nesaistītas neaktivitātes līmenis (21% vīriešiem un 32% sievietēm).

Galvenie remigrantu un transnacionāļu darba tirgus situāciju raksturojošie rādītāji ir apkopoti 5.tabulā. Redzams, *ka remigrantu - vīriešu nodarbinātības līmenis būtiski pārsniedz "vispārējo" nodarbinātības līmeni, bet remigrantu - sieviešu nedaudz atpaliek no tā.* Turklāt abu dzimumu pašnodarbināto un uzņēmēju īpatsvars remigrantu vidū būtiski pārsniedz atbilstošo "vispārējo" rādītāju. Var secināt, *ka remigranti kopumā uzlabo situāciju Latvijas darba tirgū (neskatoties uz neseno remigrantu nepabeigto integrācijas procesu).*

5.tabula. Remigrantu un transnacionāļu nodarbinātības, bezdarba, aktivitātes un neaktivitātes līmeņi salīdzinājumā ar visu Latvijas iedzīvotāju vecumā 18-64 gadi rādītājiem (%)

	Vīrieši			Sievietes		
	Visi	Remigr.	Transnac.	Visi	Remigr.	Transnac.
Nodarbinātības līmenis	71,9	79,0	53,4	66,1	64,5	37,0
Pašnodarbināto un uzņēmēju īpatsvars	11,4	18,4	25,8	6,1	8,9	14,9
Ekonomiskās aktivitātes līmenis	82,8	92,7	72,5	73,5	79,2	58,4
Bezdarba līmenis	13,1	14,8	26,4	10,0	18,6	36,7
Neaktivitātes līmenis	17,2	7,3	27,5	26,6	20,8	41,6

Piezīmes: Lai nodrošinātu rezultātu salīdzināmību, 5.tabulā visos gadījumos nodarbināto un darba meklētāju definīcijas salīdzinājumā ar Darbaspēka apsekojumu ir nedaudz vienkāršotas (izmanto respondentu atbildes uz jautājumu par nodarbošanos (nodarbinātības statusu); sīkāk skat. P2.tabulas Piezīmes. Tāpēc nodarbinātības, ekonomiskās aktivitātes un bezdarba līmeņi visu Latvijas iedzīvotāju gadījumā nedaudz atšķiras no oficiālajiem DSA datiem. *Avoti:* Aprēķini ar aptaujas "Atgriešanās Latvijā" datiem un CSP 2015.g. Darbaspēka apsekojuma datiem.

Abu dzimumu remigrantu ekonomiskās aktivitātes līmenis ir augstāks nekā "vispārējais" ekonomiskās aktivitātes līmenis (respektīvi, remigrantu neaktivitātes līmenis ir zemāks). Abu dzimumu remigrantu bezdarba līmenis pārsniedz "vispārējo" bezdarba līmeni (it īpaši sieviešu gadījumā), bet no tā nevar secināt, ka remigrantu situācija darba tirgū ir smagāka: ārzemēs gūtā pieredze padara remigrantus izvēlīgākus nekā vidējais darba meklētājs, bet ārzemēs uzkrātie līdzekļi dod iespēju meklēt piemērotu darbu ilgāk (Hazans 2008; Hazans un Philips 2010).

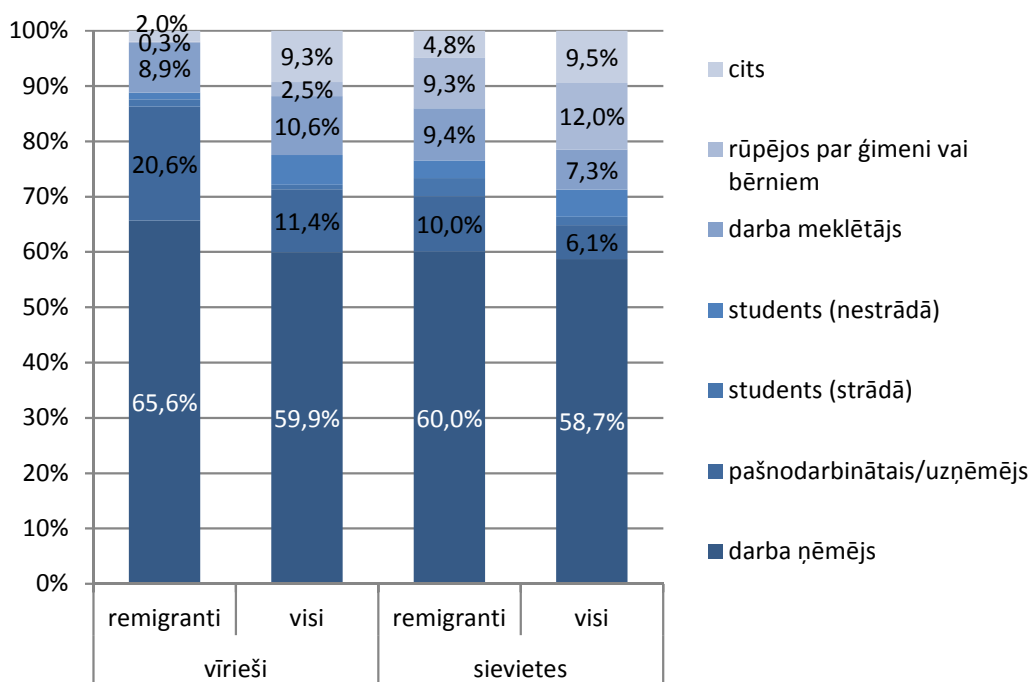
Savukārt *abu dzimumu transnacionāļu nodarbinātības līmenis ir nozīmīgi zemāks, bet bezdarba un neaktivitātes līmeņi - daudz augstāki nekā remigrantu un visu iedzīvotāju atbilstošie līmeņi.* Kā pozitīvo transnacionāļu pienesumu var atzīmēt ļoti augstu *pašnodarbināto un uzņēmēju īpatsvaru.*

Turpmāk dziļāk analizēsīm tikai remigrantu nodarbošanos. 14.attēlā redzams, ka remigranti, kuri pēc atgriešanās pavadīja Latvijā vismaz vienu gadu, kā grupa ir labāk integrēti darba tirgū, nekā visi tā paša dzimuma Latvijas iedzīvotāji vecumā 18-64 gadi⁸. P3.tabulā (4.pielikums) redzams, ka 2005.-

⁸ 14.attēlā 2005.-2015.g. remigranti salīdzināti ar iedzīvotājiem vecumā 18-64 gadi izņemot nesenus imigrantus un remigrantus, bet šis izslēgšanas efekts uz iedzīvotāju sadalījumu pēc nodarbošanās ir visai minimāls.

2015.g. remigranti pārliecinoši pārspēj vispārējos darba tirgus rādītājus: nodarbinātības līmeņu starpība ir 15 procentpunkti vīriešiem un 7 - sievietēm, pašnodarbinātības līmeņu starpība - respektīvi 9 vīriešiem un 4 punkti sievietēm, ekonomiskās aktivitātes līmeņu starpība - 14 un 9 punkti, bet zemāks bezdarba līmenis vīriešu vidū vairāk nekā kompensē nedaudz augstāku sieviešu bezdarbu.

14. attēls 2005.-2015.g. remigrantu un visu Latvijas iedzīvotāju vecumā 18-64 gadi (izņemot nesenu imigrantus un remigrantus) sadalījums pēc nodarbošanās (%)

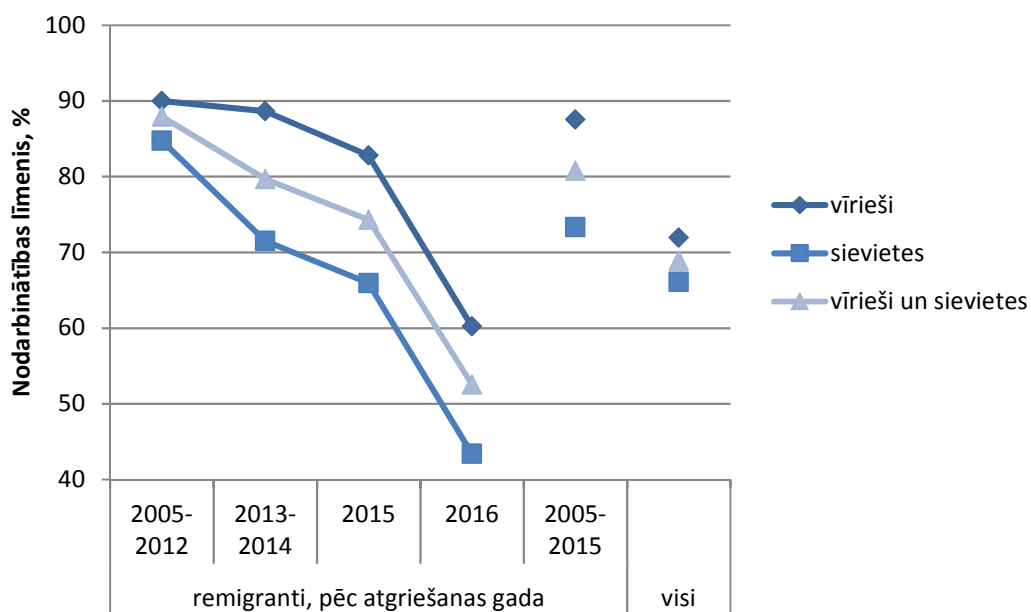


Piezīmes. Attēlā apkopota informācija tikai par remigrantiem, izslēdzot transnacionāļus. Izslēgti remigranti, kuri atgriezās 2016.gadā un tāpat uz aptaujas brīdi pavadīja Latvijā mazāk nekā gadu.

Avoti: Remigranti - aprēķini ar aptaujas "Atgriešanās Latvijā" datiem. Izlases apjoms N = 1260 (respondenti, kuri nav atbildējuši uz jautājumu par nodarbošanos, izslēgti). Visi Latvijas iedzīvotāji (vecumā 18-64 gadi) - CSP 2015.g. Darbaspēka apsekojuma dati. Izlases apjoms N = 23506 (izslēgti respondenti, kuri strādā ārzemēs, kā arī pēdējo 2 gadu remigranti un imigranti, kopā 1,8%).

P3.tabulā un 15.attēlā remigrantu darba tirgus rādītāji prezentēti (dzimumu griezumā un kopā) atkarībā no atgriešanās perioda (2005.-2012.g.; 2013.-2014.g.; 2015.g; 2005.-2015.g; 2016.g.), kas ļauj novērtēt remigrantu darba tirgus integrācijas ātrumu. Redzams, ka sieviešu - remigrantu integrācija darba tirgū aizņem ilgāku laiku nekā vīriešu gadījumā. Piemēram, 2015. un 2013.-2014.g. remigrantu-vīriešu nodarbinātības līmeņi būtiski pārsniedz vispārējo nodarbinātības līmeni un atpaliek no 2005.-2012. remigrantu 90% nodarbinātības tikai (respektīvi) par 7 un 1 punktu. Savukārt 2015. un 2013.-2014.g. sieviešu-remigrantu nodarbinātības līmeņi atpaliek no 2005.-2012. remigrantu 85% nodarbinātības, respektīvi, par 19 un 13 procentpunktiem.

15. attēls Remigrantu nodarbinātības līmenis atkarībā no atgriešanās perioda, salīdzinājumā ar visu Latvijas iedzīvotāju vecumā 18-64 gadi nodarbinātības līmeni (%)

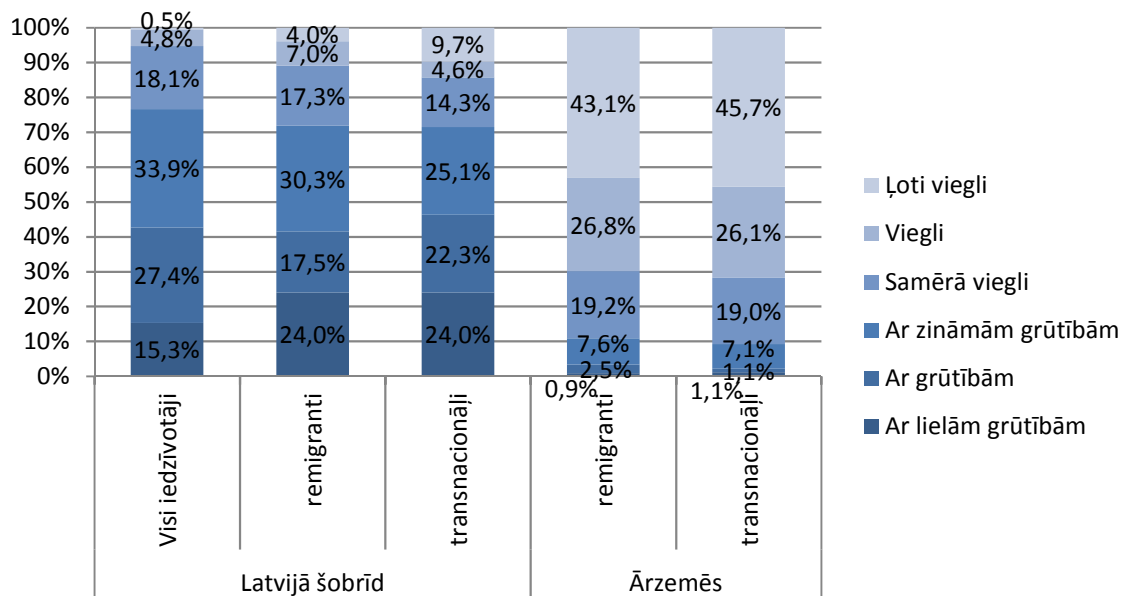


Avoti: Remigranti - aprēķini ar aptaujas "Atgriešanās Latvijā" datiem. Izlases apjoms N = 1793 (respondenti, kuri nav atbildējuši uz jautājumu par nodarbošanos vai par atgriešanās gadu, izslēgti). Visi Latvijas iedzīvotāji (vecumā 18-64 gadi) - aprēķini ar CSP 2015.g. Darbaspēka apsekojuma datiem Izlases apjoms N = 23638 (respondenti, kuri strādā ārzemēs, izslēgti).

Remigrantu apmierinātība ar situāciju pēc atgriešanās Latvijā

Vairāk nekā 40% remigrantu un transnacionāļu atzina, ka tikai ar grūtībām (vai ar lielām grūtībām) šobrīd var savilkt galus kopā (līdzīga situācija ir visu Latvijas iedzīvotāju vidū).

16. attēls Kā jums šobrīd izdodas savilkt galus kopā? Un kā izdevās ārzemēs? (%)

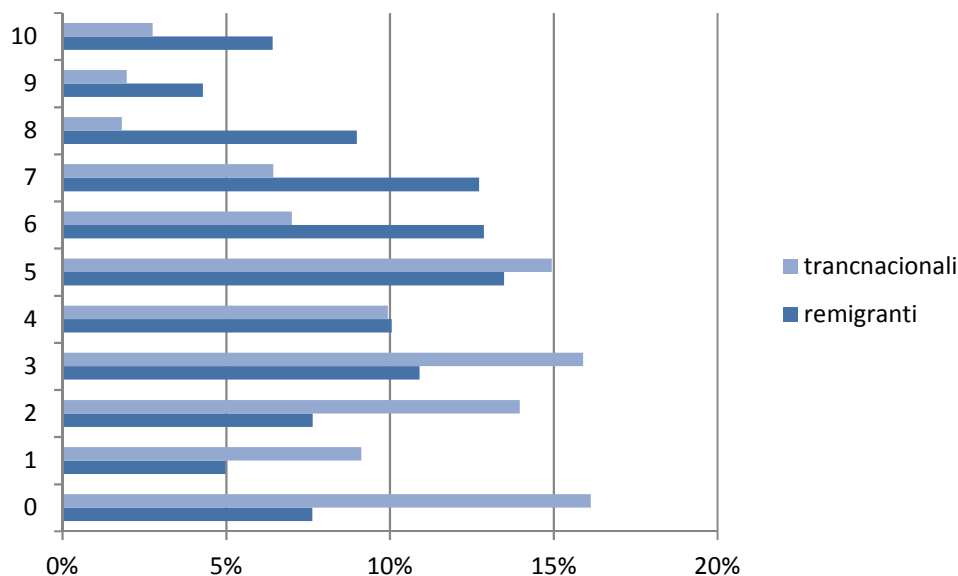


Piezīmes. Informācija par visiem iedzīvotājiem attiecās uz 2015.gadu. *Avoti:* Visi iedzīvotāji - aprēķini ar 2015.g. EU-SILC datiem. Remigrantu un transnacionāļi - aprēķini ar aptaujas "Atgriešanās Latvijā" datiem

Tas liecina par nozīmīgo materiālās situācijas pasliktināšanos salīdzinot ar dzīvi ārzemēs, kad šādas problēmas bija mazāk nekā 2% respondentu (16.attēls). Tajā pat laikā 16.attēlā redzams, ka tādu, kam izdodas savilkt galus kopā viegli vai ļoti viegli, remigrantu un transnacionāļu vidū ir relatīvi vairāk (11% un 14%, respektīvi) nekā visu Latvijas iedzīvotāju vidū (5%).

Informācija par remigrantu un transnacionāļu apmierinātību ar dzīvi kopumā ir apkopota 17.attēlā un 6.tabulā.

17.attēls Skalā no 0 līdz 10, cik labi Jūs šobrīd jūtaties Latvijā?



Kā redzams 6.tabulā, vidējais apmierinātības līmenis (skalā no 0 līdz 10) ir visai zems: **5 remigrantu vidū un 3,5 transnacionāļu vidū** (salīdzinājumam, pēc Eiropas Sociālā apsekojuma datiem, Latvijas iedzīvotāju vecumā 18-64 gadi vidējais apmierinātības ar dzīvi līmenis 2016.g. sākumā bija 6,4, bet pēc "Baltic International Bank Latvijas barometrs" datiem Latvijas iedzīvotāju vecumā 18-74 gadi vidējais apmierinātības ar dzīvi līmenis 2016.g. oktobrī bija 5,9).

6.tabula Remigrantu un transnacionāļu apmierinātība ar dzīvi Latvijā salīdzinājumā ar visiem Latvijas iedzīvotājiem (%)

	Skalā no 0 līdz 10, cik labi Jūs šobrīd jūtaties Latvijā?		Skalā no 0 līdz 10, cik lielā mērā Jūs esat apmierināts/-a ar dzīvi kopumā?		
	remigranti	transnacionāļi	Visi Latvijas iedzīvotāji vecumā		
			18-64 ^a	18-74 ^b	18-74 ^c
Vidējais	5,0	3,5	6,4	6,2	5,9
Vērtējumu 8, 9, 10 daļa	19,7%	6,5%	38,6%	33,9%	18,4%
Vērtējumu 0, 1, 2 daļa	20,3%	39,2%	7,3%	8,2%	2,8%
Respondentu skaits	1632	212	1352	1956	1003

Avoti: Remigranti un transnacionāļi - aprēķini ar aptaujas "Atgriešanās Latvijā" datiem.

Visi Latvijas iedzīvotāji: ^{a, b} - aprēķini ar 7. Eiropas Sociālā apsekojuma datiem (aptauja veikta 2016.g. sākumā);

^c - "Baltic International Bank Latvijas barometrs. 2016.g. novembris pēc oktobra aptaujas datiem".

Ļoti augsto vērtējumu (8, 9 un 10) īpatsvars remigrantu vidū ir tikai 20% (mazāk nekā apmierinātības ar dzīvi rādītājs visu iedzīvotāju vidū); tik pat daudz ir ļoti zemu vērtējumu (0, 1 un 2), un tas ir ievērojami vairāk nekā visu iedzīvotāju vidū. Savukārt transnacionāļu vidū ļoti augsto vērtējumu ir mazāk nekā 7%, bet ļoti zemu - 39%; visu Latvijas iedzīvotāju vidū situācija ir diametrāli pretēja (6.tabula). Tomēr, salīdzinot atbildes, jāņem vērā atšķirīgais jautājuma formulējums.

7. tabulā apkopota informācija par **nodarbināto** remigrantu un transnacionāļu apmierinātību ar dzīvi un ar darbu.

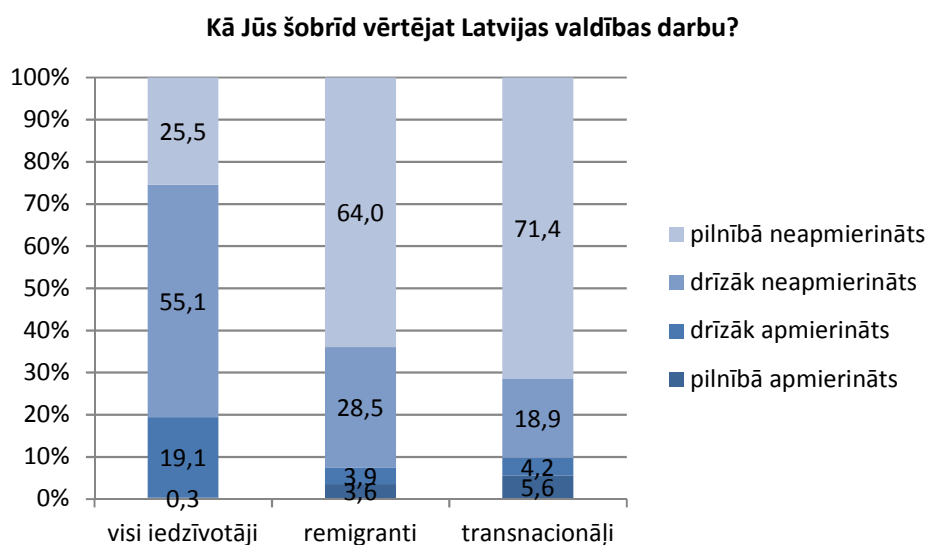
7.tabula Nodarbināto remigrantu un transnacionāļu apmierinātība ar dzīvi un darbu Latvijā (%)

	Skalā no 0 līdz 10, cik labi Jūs šobrīd jūtaties Latvijā?		Skalā no 0 līdz 10, cik lielā mērā Jūs esat apmierināts ar savu pašreizējo darbu (ja ir vairāki darbi - ar nodarbinātības situāciju)?	
	remigranti	transnacionāļi	remigranti	Transnacionāļi
Vidējais	5,4	3,7	5,7	5,5
Vērtējumu 8, 9, 10 daļa	22,8%	9,1%	30,0%	32,3%
Vērtējumu 0, 1, 2 daļa	15,5%	41,5%	15,2%	17,4%
Respondentu skaits	1121	76	1164	74

Nodarbināto remigrantu vidējais apmierinātības ar dzīvi Latvijā līmenis (5,4) pārsniedz visu remigrantu atbilstošo rādītāju (5,0); tas nozīmē, ka nodarbinātie remigranti kopumā jūtas labāk nekā nestrādājošie. Turklāt strādājošie remigranti ir vidēji nedaudz vairāk apmierināti ar darbu (5,7) nekā ar dzīvi Latvijā (5,4); darba gadījumā ļoti augsto vērtējumu ir divreiz vairāk nekā ļoti zemu (respektīvi 30% un 15%). Strādājošo transnacionāļu apmierinātības ar darbu vērtējumi ir līdzīgi remigrantu vērtējumiem (7.tabula).

Tikai 7,5% remigrantu un 10% transnacionāļu ir apmierināti ar Latvijas valdības darbu (visu iedzīvotāju vidū, pēc "Baltic International Bank Latvijas barometrs" datiem šis rādītājs tajā pašā mēnesī bija 18%), skat. 18.attēlu. Savukārt pilnībā neapmierināti ar valdības darbu ir gandrīz divas trešdaļas remigrantu un vairāk nekā 70% transnacionāļu (visu iedzīvotāju vidū tikai katrs ceturtais sniedza tik negatīvu vērtējumu). Var secināt, ka remigranti daudz kritiskāk nekā visi iedzīvotāji vērtē valdības darbu.

18.attēls Remigrantu, transnacionāļu un visu iedzīvotāju apmierinātība ar valdības darbu (2016.g.nov.)



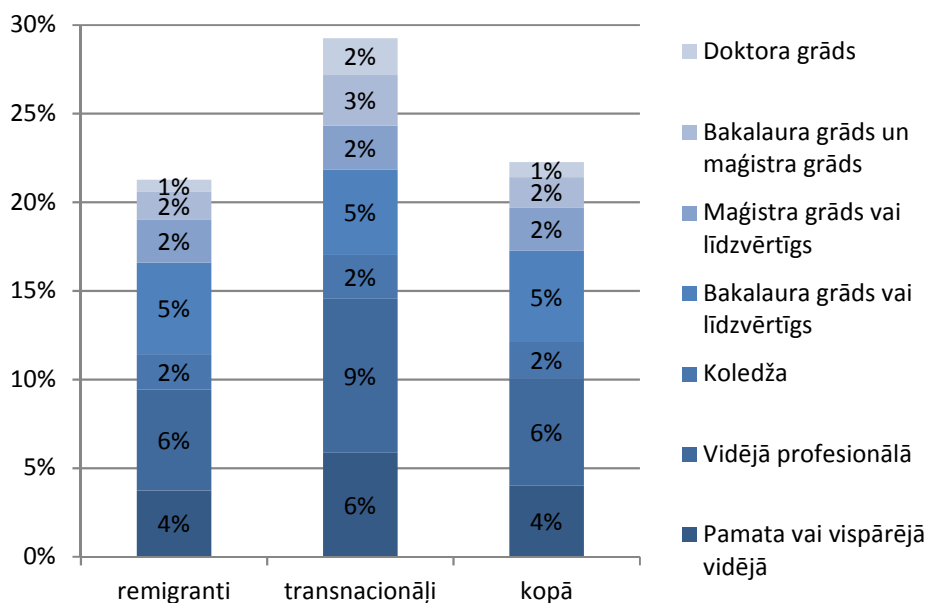
Piezīmes: Avoti: Remigranti un transnacionāļi - aprēķini ar aptaujas "Atgriešanās Latvijā" datiem. Visi Latvijas iedzīvotāji (vecumā 18-74 gadi) - "Baltic International Bank Latvijas barometrs. 2016, decembris pēc novembra aptaujas datiem". Abos gadījumos izslēgtas atbildes "Grūti pateikt" (ap 5%).

Ārzemēs gūtās zināšanas un pieredze, to vērtējums un pielietošana

Šajā sadaļā analizēsim ārzemes pavadītā laika ietekmi uz tādām remigrantu un transnacionālu cilvēkkapitāla komponentēm kā izglītība, specifiskā darba pieredze un vispārējā kompetence (t.s. "mīkstās parsmes").

Katram piektajam remigrantam un gandrīz katram trešajam transnacionālim ir kāda ārzemēs iegūtā izglītība, t.sk. ap 12% remigrantu un ap 15% transnacionālu atgriezās Latvijā ar ārzemēs iegūto augstāko izglītību (19.attēls).

19.attēls. Ārzemēs iegūtā izglītība remigrantu un transnacionālu vidū (%)



Piezīmes. Kategorija "Vidējā profesionālā" ietver arī arodizglītību pēc pamatzglītības. "Koledža" nozīmē 1. līmeņa profesionālo augstāko izglītību. Izņemot kategoriju "Bakalaura grāds un maģistra grāds" (abi grādi iegūti ārzemēs), kategoriju nosaukumi attiecas tikai uz augstāko ārzemēs iegūto izglītības līmeni (piemēram, "Bakalaura grāds vai līdzvērtīgs" var nozīmēt, ka ārzemēs ir iegūts tikai bakalaura grāds vai iegūta 1. līmeņa profesionālā augstākā izglītība un pēc tam iegūts bakalaura grāds).

Ārzemēs uzkrāto specifisko pieredzi saistīsim ar pēdējo darbavietu pirms atgriešanās un raksturosim, izmantojot respondentu atbildes uz diviem jautājumiem:

- (i) Vai pēdējā darbavietā pirms atgriešanās Jūs strādājāt profesijā, kas atbilda Jūsu kvalifikācijai (izglītībai vai, ja bija tikai vispārējā izglītība, darba pieredzei)?
- (ii) Cik gadus kopumā Jūs strādājāt šajā nozarē šādā vai līdzīgā profesijā ārzemēs?

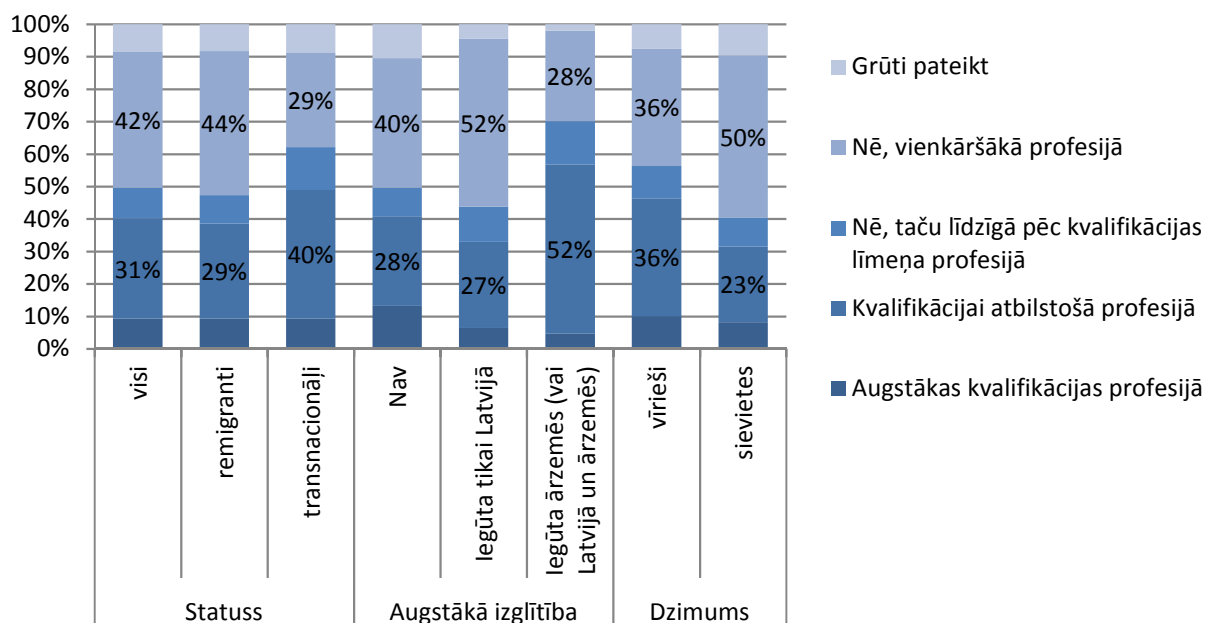
Gandrīz 40% remigrantu un gandrīz puse transnacionālu pēdējā darbavietā pirms atgriešanās strādāja kvalifikācijai atbilstošā vai augstākas kvalifikācijas profesijā (20.attēls). Citā, bet līdzīgā pēc kvalifikācijas līmeņa profesijā strādāja 9% remigrantu un 13% transnacionālu. Savukārt 44% remigrantu un 29% transnacionālu strādāja vienkāršākā profesijā, t.i. bija pārāk augstu kvalificēti savam darbam ārzemēs⁹. Šādos gadījumos ārzemēs gūtā specifiskā pieredze varētu būt mazāk vērtīga (bet tomēr

⁹ Jautājumu par Latvijas emigrantu darba ārzemēs atbilstību kvalifikācijai analizējis Hazans (2015c).

vispārējā pieredze varētu palielināt remigrantu cilvēkkapitālu. Kvalifikācijai līmenim neatbilstošas ārzemēs gūtas pieredzes nesēju proporcija sasniedz 50% starp remigrantiem ar tikai Latvijā iegūtu augstāko izglītību, kā arī starp sievietēm. Savukārt remigrantu-vīriešu vidū šī proporcija ir tikai 36%, bet remigrantu ar ārzemēs iegūto augstāko izglītību vidū - tikai 28% (20.attēls). 8% respondentu nevarēja atbildēt uz jautājumu par darba atbilstību kvalifikācijai.

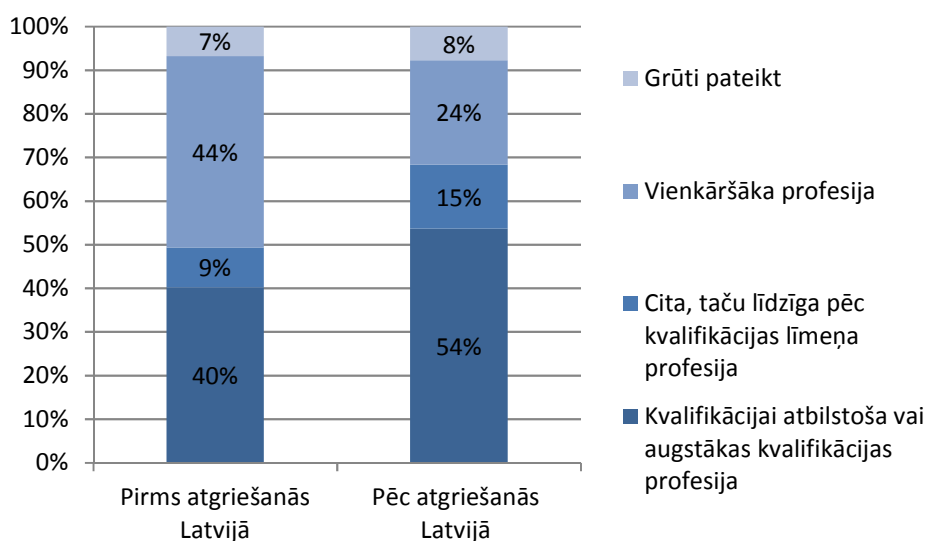
20.attēls Pēdējās darbavietas pirms atgriešanās atbilstība kvalifikācijai:

Vai strādājāt profesijā, kas atbilda Jūsu kvalifikācijai
(izglītībai vai, ja bija tikai vispārējā izglītība, darba pieredzei)?



Zīmīgi, ka *pēc atgriešanās Latvijā kvalifikācijai neatbilstošā (vienkāršākā) profesijā strādājošo daļa krasi samazinās* no 44% līdz 24% (21.attēls). Savukārt kvalifikācijai atbilstošā vai augstākas kvalifikācijas profesijā strādājošo īpatsvars pieaug par 14 procentpunktiem un sasniedz 54%. Arī citā, taču līdzīgā pēc kvalifikācijas līmeņa profesijā strādājošo daļa palielinās no 9% līdz 15% (21.attēls).

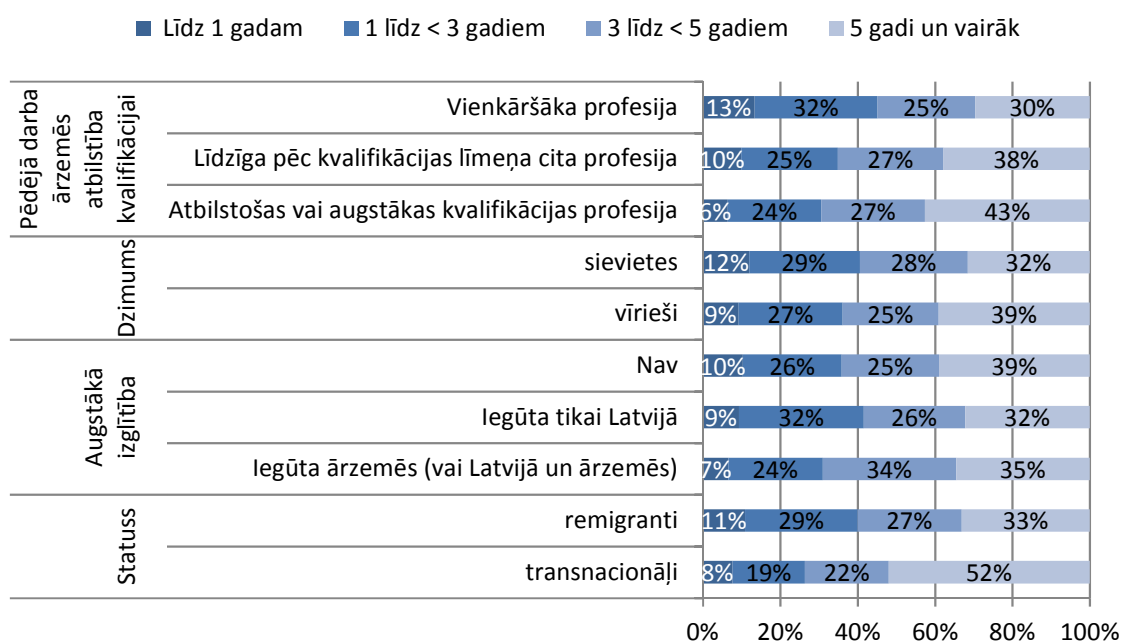
21. attēls. Darba atbilstība kvalifikācijai pirms un pēc atgriešanās Latvijā. Strādājošie remigranti, kuri strādāja arī pirms atgriešanās (%)



Ārzemēs uzkrātas specifiskas darba pieredzes apjoma apkopojums sniegts 22.attēlā. 5 gadu un lielāka pieredze ir katram trešajam remigrantam un vairāk nekā pusei transnacionāļu; katrai trešajai sievietei un gandrīz 40% vīriešu; katram trešajam augstskolas beidzējam un gandrīz 40% pārējo remigrantu. Remigranti, kuri ārzemēs strādāja kvalifikācijai atbilstošā profesijā, ir uzkrājuši tur arī lielāku specifiskas darba pieredzes apjomu: 43% no viņiem nostrādāja konkrētajā nozarē šādā vai līdzīgā profesijā 5 gadus un vairāk, bet starp kvalifikācijai līmenim neatbilstošas ārzemēs pieredzes nesējiem šī proporcija ir tikai 30%.

Gan kopumā, gan visu minēto grupu ietvaros aptuveni katram ceturtajam specifiskas ārzemju pieredzes ilgums ir no 3 līdz 5 gadiem (izņēmums ir ārvalstu augstskolu beidzēji - to vidū šī proporcija ir viena trešdaļa). Vidēji remigrantu vidū 29% (minēto grupu vidū - no 24% līdz 32%) specifiskas ārzemes pieredzes ilgums ir no 1 līdz 3 gadiem, bet 11% (pa grupām - no 7% līdz 13%) - līdz 1 gadam.

22.attēls. Ar pēdējo darbavietu pirms atgriešanās saistītā specifiskās darba pieredze:
Cik gadus kopumā Jūs strādājāt šajā nozarē šādā vai līdzīgā profesijā ārzemēs? (%)

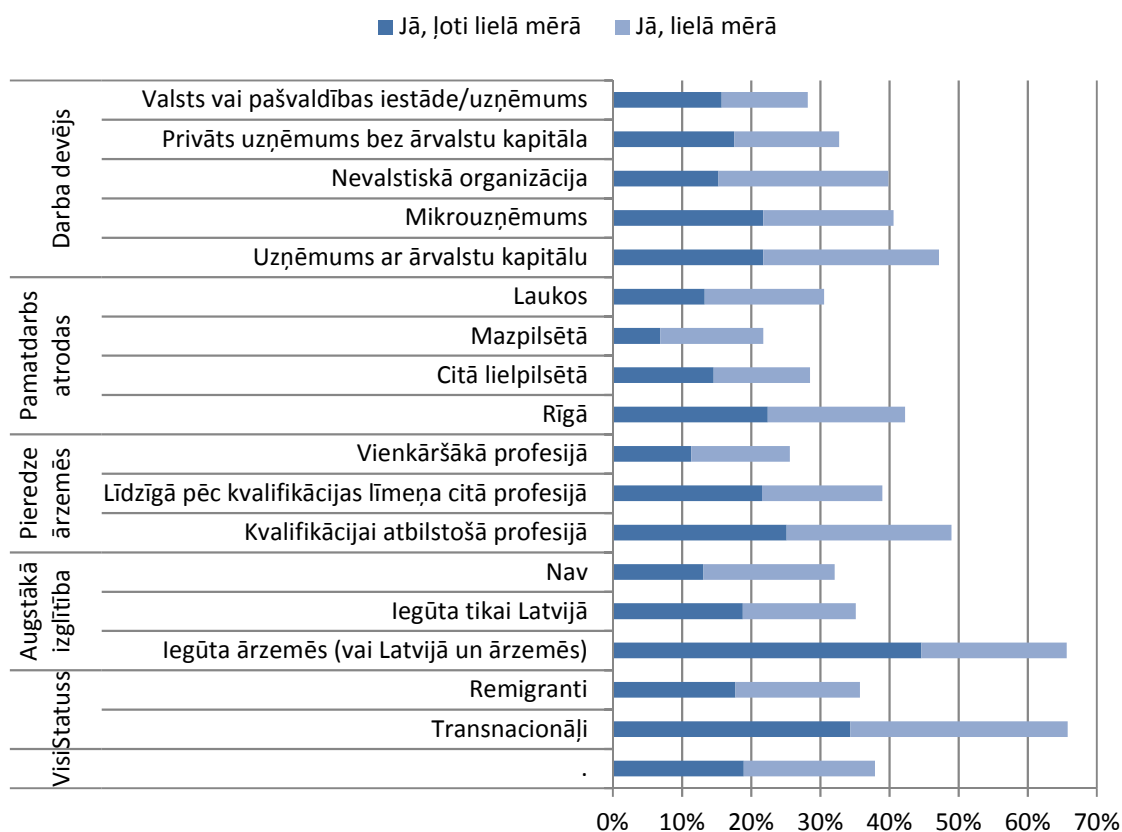


Cik noderīga ir ārzemēs gūtā pieredze? Šo jautājumu apskatīsim no dažādiem skatupunktiem, ņemot vērā gan pašu remigrantu viedokļus, gan darba devēju attieksmi.

Vidēji ap 40% strādājošo remigrantu un transnacionāļu ļoti lielā vai lielā mērā pielieto darbā ārzemēs iegūtās zināšanas (23.attēls). Šī proporcija ir daudz lielāka transnacionāļu vidū un ārvalstu augstskolu beidzēju vidū (66% abos gadījumos), kā arī starp tiem, kas ārzemēs strādāja kvalifikācijai atbilstošā profesijā (49%) vai pēc atgriešanās Latvijā strādā uzņēmumos ar ārvalstu kapitālu (47%). No otras puses daudz mazāk nekā vidēji izmanto ārzemēs iegūtās zināšanas tie, kuri ārzemēs piedzīvoja profesionālo lejupslīdi (26%), kā arī tie, kas pēc atgriešanās strādā valsts vai pašvaldības iestādē/uzņēmumā (28%) un tie, kuru pamatdarbs atrodas kādā no mazpilsētām (22%). Citas detaļas skat. 23.attēlā.

Vidēji 19% aptaujas "Atgriešanās Latvijā" nodarbināto respondentu uzskata, ka viņu nozares darba devēji lielā (vai ārkārtīgi lielā) mērā novērtē ārzemēs gūto pieredzi, un vēl 18% uzskata, ka darba devēji šādu pieredzi novērtē zināmā mērā (24.attēls).

23.attēls Ārzemēs iegūto zināšanu pielietošana strādājošo remigrantu un transnacionāļu vidū (%)



24.attēls Vai Jūsu nozares darba devēji Latvijā, Jūsuprāt, novērtē ārzemēs gūto pieredzi? (%)



Piezīmes. Sektors "Citi augsti kvalificēto speciālistu pakalpojumi" iekļauj sekojošas nozares: Finanšu un apdrošināšanas darbības; Operācijas ar nekustamo īpašumu; Profesionālie, zinātniskie un tehniskie pakalpojumi; Administratīvo un apkalpojošo dienestu darbība.

Visvairāk (lielā vai zināmā mērā pēc vairāk nekā puses respondentu atzinuma, t.sk. lielā mērā pēc aptuveni katra trešā respondenta domām, skat. 24.attēlu) ārzemēs gūtā pieredze tiek novērtēta sekojošās augsti kvalificēto speciālistu pakalpojumu nozarēs:

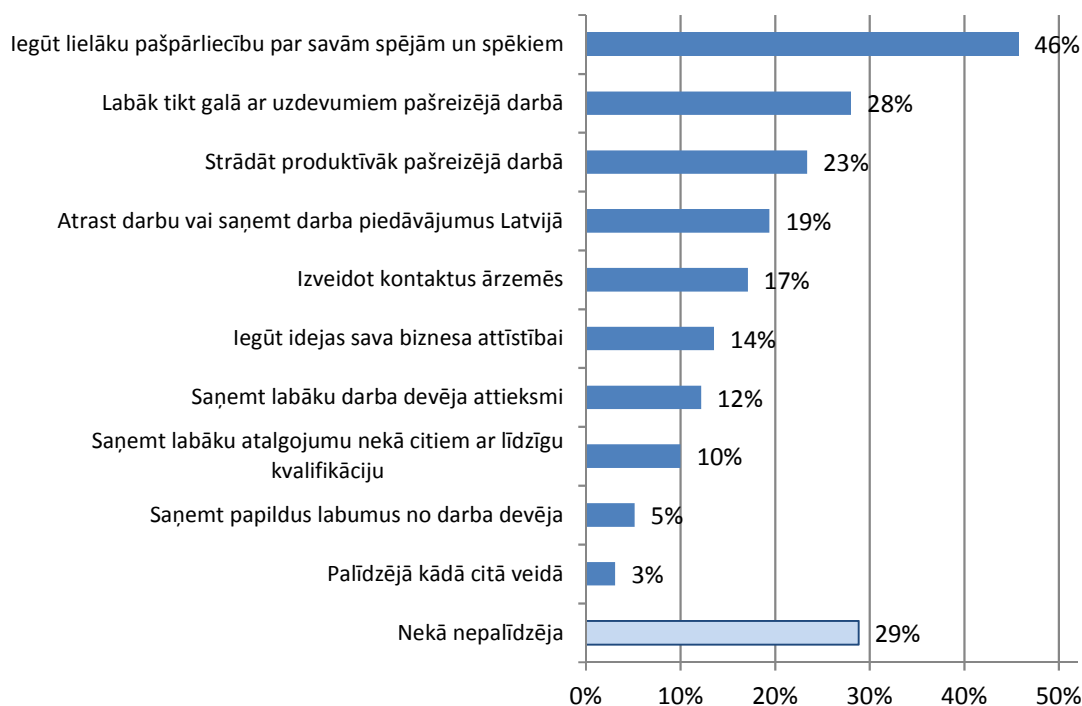
- Finanšu un apdrošināšanas darbības
- Operācijas ar nekustamo īpašumu
- Profesionālie, zinātniskie un tehniskie pakalpojumi;
- Administratīvo un apkalpojošo dienestu darbība
- Informācijas un komunikācijas pakalpojumi
- Sabiedrisko organizāciju darbība.

Turpretī *no valsts pārvaldē strādājošiem remigrantiem tikai 15% (respektīvi, 35%) uzskata, ka darba devēji lielā mērā (respektīvi, lielā vai zināmā mērā) novērtē ārzemēs gūto pieredzi*. Vēl mazāk pieprasīta ārzemēs gūtā pieredze ir tādās nozarēs, kā transports un uzglabāšana, elektroenerģijas, gāzes, ūdens un siltumapgāde, veselība un sociālā aprūpe, būvniecība, lauksaimniecība un mežsaimniecība (24.attēls).

Interesanti, ka nozaru reitings pēc ārzemēs iegūto zināšanu pielietošanas intensitātes strādājošo remigrantu un transnacionāļu vidū gandrīz neatšķiras no 24.attēlā prezentētā nozaru reitinga pēc darba devēju attieksmes pret šādu pieredzi. Piemēram, *augsti kvalificēto speciālistu pakalpojumu nozarēs 59% strādājošo remigrantu un transnacionāļu ļoti lielā vai lielā mērā pielieto darbā ārzemēs iegūtās zināšanas, bet valsts pārvaldē šī proporcija ir tikai 30%*.

25.attēlā apkopoti respondentu sniegtie atzinumi par to, vai ārzemēs gūtā pieredze vai izglītība viņiem palīdzēja vairākos konkrētos veidos. 46% respondentu ārzemēs gūtā pieredze palīdzēja iegūt lielāku pašpārliecību; 28% - labāk tikt galā ar uzdevumiem un 23% - strādāt produktīvāk pašreizējā darbā (vismaz vienu no šiem ieguvumiem minēja katrs trešais); 19% - atrast darbu vai saņemt darba piedāvājumus Latvijā; 17% - izveidot kontaktus ārzemēs; 14% - iegūt idejas sava biznesa attīstībai; 10% - saņemt labāku atalgojumu. Tikai 29% remigrantu un transnacionāļu uzskata, ka ārzemēs gūtā pieredze nekā nepalīdzēja.

25.attēls Kādā veidā palīdzēja ārzemēs gūtā pieredze vai izglītība (%)



Tālāk pievērsīsimies jautājumam, vai ārzemēs gūtās zināšanas un/vai pieredze padarīja dažus no remigrantiem par grūti aizvietojamiem darbiniekiem. Kā redzams 26.attēlā, *katrs trešais strādājošais remigrants vai transnacionālis uzskata sevi par neaizvietojamu vai grūti aizvietojamu darbinieku savā pašreizējā darba vietā*. Šī proporcija sasniedz 40% starp ārvalstu augstskolu beidzējiem, starp respondentiem ar maģistra vai doktora grādu, kā arī to remigrantu vidū, kuri ārzemēs (vai aptaujas laikā Latvijā) strādāja kvalifikācijai atbilstošā profesijā.

26. attēls Jūsaprāt, vai Jūs esat neaizvietojams vai grūti aizvietojams darbinieks savā pašreizējā darba vietā? (jā, %)



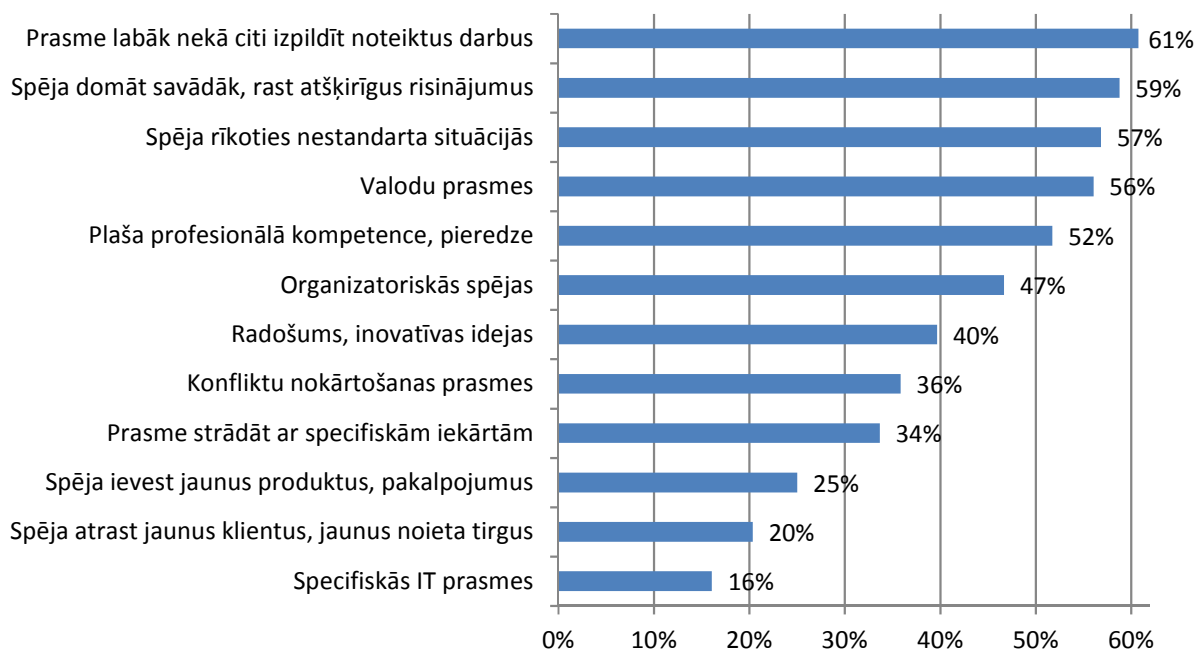
Piezīmes: Attēlā apkopotas aptaujas laikā strādājošo remigrantu un transnacionāļu atbildes. Respondenti, kuri nav atbildējuši uz šo jautājumu, izslēgti.

Atbildot uz jautājumu "*Kādas prasmes vai spējas padara Jūs par grūti aizvietojamu darbinieku?*", tie, kas sevi uzskata par grūti aizvietojamiem, minēja gan universālās ("mīkstās"), gan specifiskās prasmes (27.attēls); **visbiežāk (ap 60% gadījumos) tika minētas:**

- **Prasme labāk nekā citi izpildīt noteiktus darbus**
- **Spēja domāt savādāk, rast atšķirīgus risinājumus**
- **Spēja rīkoties nestandarta situācijās**
- **Valodu prasmes.**

Vairāk nekā puse no "neizvietojamiem" darbiniekiem minēja plašo profesionālo kompetenci un gandrīz puse - organizatoriskās spējas; divas piektās daļas - radošumu, inovatīvas idejas; katrs trešais - konfliktu nokārtošanas prasmes un prasmi strādāt ar specifiskām iekārtām; katrs ceturtais - spēju ievest jaunus produktus, pakalpojumus; katrs piektais - spēju atrast jaunus klientus, jaunus noieta tirgus; katrs sestais - specifiskās IT prasmes (27.attēls).

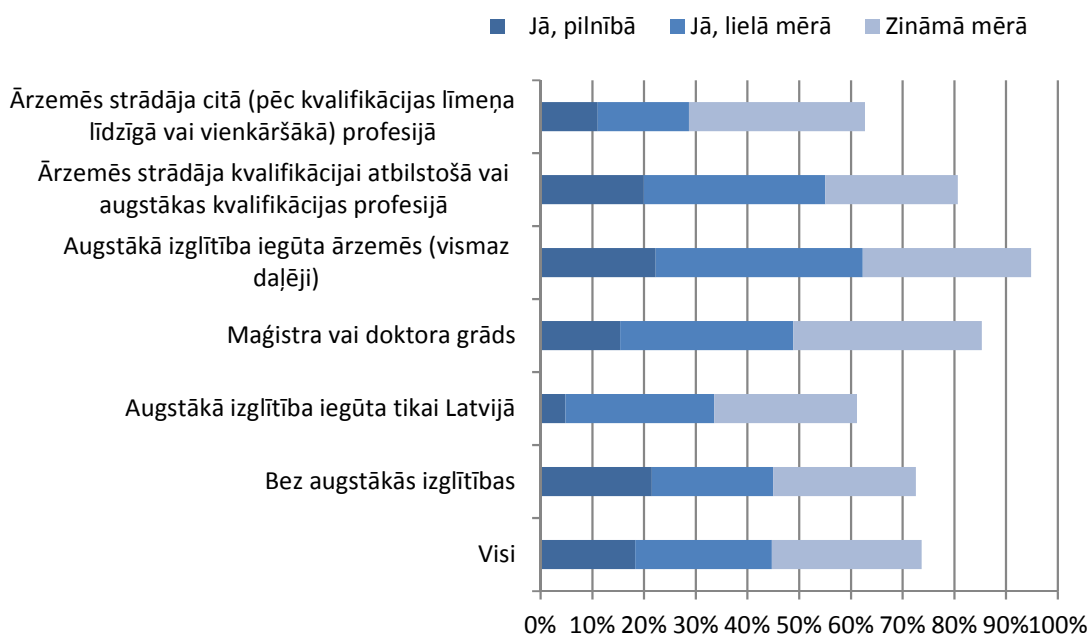
27. attēls Kādas prasmes/spējas padara Jūs par grūti aizvietojamu darbinieku?



Piezīmes: Attēlā apkopotas atbildes, kuras snieguši tie, kuri sevi uzskata par neizvietojamiem vai grūti aizvietojamiem darbiniekiem

Trīs no katriem četriem "neizvietojamiem" remigrantiem un transnacionāļiem atzina, ka prasmes vai spējas, kas padara viņus par grūti aizvietojamiem, tika pilnībā, lielā mērā vai zināmā mērā attīstītas dzīvojot ārzemēs. Šī proporcija ir vēl lielāka starp ārvalstu augstskolu beidzējiem, remigrantiem ar maģistra vai doktora grādu, kā arī starp tiem, kas ārzemēs strādāja kvalifikācijai atbilstošā profesijā (detālām skat. 28.attēlu).

28. attēls Vai prasmes/spējas, kas padara Jūs par grūti aizvietojamu darbinieku, Jūs esat attīstījis/-usi, dzīvojot ārpus Latvijas? (strādājošie remigranti un transnacionāļi, kuri uzskata sevi par grūti aizvietojamiem)



Piezīmes: Attēlā apkopotas atbildes, kuras snieguši tie, kuri sevi uzskata par neaizvietojamiem vai grūti aizvietojamiem darbiniekiem

Remigrantu uzņēmējdarbības attīstīšanas plāni

Zinātniskajā literatūrā par remigrantiem ir labi dokumentēts, ka remigranti ir aktīvāki uzņēmējdarbībā nekā iedzīvotāji bez ārzemēs gūtas pieredzes. 5.tabulā un 14.attēlā prezentētie dati liecina, ka Latvija šajā ziņā nav izņēmums. Papildus jau esošām biznesa aktivitātēm, vidēji 20% remigrantu un 21% transnacionāļu plāno tuvāko 6 mēnešu laikā nodibināt jaunu uzņēmumu vai praksi, bet starp tiem kuri jau ir pašnodarbinātie, šī proporcija sasniedz 45% (8.tabula). Interesanti, ka uzņēmējdarbības plāni gandrīz neatšķiras vīriešu un sieviešu vidū (22% un 18%), darba ņēmēju un darba meklētāju vidū (17% un 20%), kā arī starp remigrantiem ar un bez augstākās izglītības (22% un 19%). No tiem, kuri plāno uzsākt jaunu biznesu, 57% domā par uzņēmumu Latvijā, 21% - par uzņēmumu ārzemēs, 20% - par kopuzņēmumu vai sadarbību ar ārvalstu partneriem. Gandrīz puse (47%) no tiem, kuri jau ir uzņēmēji vai pašnodarbinātie, plāno attīstīt vai paplašināt savu ekonomisko darbību ārpus Latvijas.

8.tabula Pozitīvo atbilžu īpatsvars uz jautājumu "Vai Jūs plānojat/apsverat iespēju, vācat materiālus, izzināt iespējas tuvāko 6 mēnešu laikā nodibināt savu uzņēmumu/praksi?" dažādās remigrantu un transnacionālu kategorijās (%)

Visi		19,9
	Remigranti	19,8
	Transnacionāļi	20,9
Dzimums		
	Vīrieši	21,7
	Sievietes	18,0
Augstākā izglītība		
	Nav	19,0
	Ir	21,8
	Augstākā izglītība iegūta tikai Latvijā	19,1
	Augstākā izglītība iegūta ārzemēs (vai Latvijā un ārzemēs)	26,6
Pamatnodarbošanās		
	Darba ņēmēji	17,4
	Pašnodarbinātie	45,0
	Darba meklētāji	20,3
	Nestrādājošie studenti, skolnieki	16,9
	Rūpējas par ģimeni/bērniem	22,1
	Citi	12,0

Remigrantu nākotnes plānu un apmierinātības ekonometriskās analīzes rezultāti

Remigrantu nākotnes plānu un apmierinātības ekonometriskās analīzes rezultāti¹⁰ apkopoti 4.pielikumā. Tika novērtēti seši modeļi (katra modeļa rezultāti prezentēti atsevišķa kolonā). Pirmie trīs modeļi izskaidro, respektīvi, tieksmi palikt Latvijā uz pastāvīgu dzīvi, plānus dzīvot šeit pēc 1 gada un tieksmi ilgtermiņā saistīt savu dzīvi ar Latviju (tiek izmantoti aptaujas jautājumi, atbildes uz kuriem apkopotas 2. un 3. tabulās). Ceturtais modelis izmanto respondentu atbildes uz jautājumu "*Skalā no 0 līdz 10, cik labi Jūs šobrīd jūtaties Latvijā?*" (skat. 17.attēlu un 6.tabulu), lai izskaidrotu remigrantu apmierinātību ar dzīvi Latvijā. Visu šo četru modeļu rezultāti (P5.tabula) sniedz saskaņotu priekšstatu par to, kas traucē un kas palīdz remigrantiem iesakņoties Latvijā.

Pēdējie divi modeļi (P6.tabula) izmanto strādājošo remigrantu atbildes uz jautājumu "*Cik lielā mērā Jūs esat apmierināts ar savu pašreizējo darbu (ja ir vairāki darbi - ar nodarbinātības situāciju kopumā)?*" (atbilžu apkopojumu skat. 7.tabulā).

¹⁰ Analizējot nākotnes plānus tika izmantota sakārtotā logita regresija (līdzīgu metodoloģiju izmantoja, piemēram, Hazans (2011, 2013). Savukārt apmierinātība tika vērtēta skalā no 0 līdz 10, un tās analīzē tika izmantota lineārā regresija (līdzīgai pieejai skat., piemēram, Guriev un Zhuravskaya 2009).

Nākotnes plānu un apmierinātības ar dzīvi analīzes rezultāti liecina, ka (vienādos pārējos apstākļos):

- sievietes vairāk nekā vīrieši tiecas palikt Latvijā uz pastāvīgu dzīvi, kā arī dzīvot šeit pēc 1 gada; turklāt sievietes ir vairāk apmierinātas ar dzīvi;
- remigranti, kuri dzīvo ar nepilngadīgiem bērniem, vairāk tiecas palikt Latvijā uz pastāvīgu dzīvi un ilgtermiņā saistīt savu dzīvi ar Latviju;
- nelatvieši nozīmīgi neatšķiras no latviešiem apmierinātības ar dzīvi ziņā, bet mazāk tiecas palikt Latvijā;
- gan tieksme palikt Latvijā, gan apmierinātība ar dzīvi pieaug ar vecumu (viens no iemesliem varētu būt tas, ka gados jaunāki cilvēki ir mobilāki un viņiem vairāk raksturīga atkārtota migrācija);
- remigranti, kuri atgriezās no Lielbritānijas vai no Krievijas u.c. bijušās PSRS republikām vairāk tendēti palikt Latvijā nekā tie, kas ārzemēs dzīvoja citās valstīs;
- remigranti no Krievijas u.c. bijušās PSRS republikām ir nedaudz vairāk nekā citi apmierināti ar dzīvi Latvijā, bet starp pārējām mītnes zemēm šajā ziņā statistiski nozīmīgu atšķirību nav;
- remigranti, kuri ārzemēs ir dzīvojuši vairāk nekā 2 valstīs, ir mazāk tendēti palikt Latvijā (bet neatšķiras no citiem apmierinātības ar dzīvi ziņā);
- gan tieksme palikt Latvijā, gan apmierinātība ar dzīvi Latvijā ir lielāka tiem remigrantiem, kuri ārzemēs nodzīvoja ilgāku laiku (var pieņemt, ka šādos gadījumos lēmums atgriezties ir pārdomātāks);
- gan tieksme palikt Latvijā, gan apmierinātība ar dzīvi Latvijā pieaug ar Latvijā pēc atgriešanās nodzīvoto laiku (tas, visticamāk, ir adaptēšanās efekts);
- remigranti ar tikai Latvijā iegūtu augstāko izglītību vairāk nekā pārējie ir tendēti palikt Latvijā un ir vairāk apmierināti ar dzīvi Latvijā;
- remigranti, kuriem ārzemēs viegli izdevās savilkt galus kopā, ir mazāk tendēti palikt Latvijā un mazāk apmierināti ar dzīvi Latvijā nekā tie, kuri ārzemēs piedzīvoja finansiālās grūtības;
- remigranti, kuriem šobrīd tikai ar grūtībām izdodas savilkt galus kopā, ir daudz mazāk orientēti uz palikšanu Latvijā un daudz mazāk apmierināti ar dzīvi nekā tie, kas savelk galus kopā samērā viegli;
- remigranti, kuri šobrīd viegli savelk galus kopā, ir daudz vairāk tendēti palikt Latvijā un daudz vairāk apmierināti ar dzīvi nekā tie, kas savelk galus kopā samērā viegli;
- nestrādājošie remigranti (izņemot tos, kuri nestrādā, jo rūpējas par ģimeni vai bērniem) daudz mazāk nekā nodarbinātie ir tendēti palikt Latvijā un ir mazāk apmierināti ar dzīvi Latvijā;
- remigranti, kuriem nebija nekādu grūtību adaptēties Latvijā, ir daudz vairāk tendēti palikt Latvijā un daudz vairāk apmierināti ar dzīvi nekā tie, kuri piedzīvoja grūtības; īpaši pastāvīgs negatīvs efekts ir grūtībām iekļauties sabiedrībā atšķirīgas cilvēku mentalitātes dēļ, neapmierinātībai ar skolas vidi un attieksmi, kā arī ar neadekvāti zemām algām.

Strādājošo remigrantu apmierinātības ar darbu analīzes rezultāti liecina, ka (vienādos pārējos apstākļos) vairāk apmierināti ar darbu ir:

- remigranti, kuri dzīvo ar nepilngadīgiem bērniem;
- latvieši;
- gados vecāki remigranti;
- remigranti ar tikai Latvijā iegūtu augstāko izglītību;
- remigranti, kuri šobrīd viegli savēl galus kopā;
- uzņēmēji un pašnodarbinātie;
- tie, kam ir pastāvīgs darba līgums;
- tie, kas saņem lielāku darba samaksu.

Savukārt mazāk apmierināti ar darbu (vienādos pārējos apstākļos) ir:

- remigranti, kuri strādā vairākos darbos;
- tie, kuri strādā vairāk stundu nedēļā;
- mikrouzņēmumu darbinieki;
- tie, kuri strādā būvniecībā (starp pārējiem sektoriem netika atrastas nozīmīgas atšķirības)
- tie, kuri strādā republikas pilsētās izņemot Rīgu.

Secinājumi un ieteikumi

Šajā sadaļā apkoposim galvenos atzinumus par remigrantiem, nepieskaroties transnacionāliem, kuri dzīvo daļēji Latvijā un daļēji ārzemēs un/vai uzskata ka nav *īsti* atgriezušies Latvijā.

Aptauja “Atgriešanās Latvijā” apliecina arī iepriekš padziļinātajās intervijās un “*Latvijas emigrantu kopienas*” aptaujā secināto, ka Latvijā atgriezties mudina pamatā subjektīvi, ne-ekonomiski faktori. Atbildes liecina, ka galvenie atgriešanās dzinējspēki ir ilgas pēc Latvijas, ģimene, draugi, mīlestība un citi personīgie apstākļi. Ar darbu vai biznesu Latvijā saistītus iemeslus minēja tikai katrs astotais remigrants, bet starp remigrantiem ar ārzemēs iegūto izglītību - katrs ceturtais. Atgriešanās emocionālo raksturu zināmā mērā ilustrē arī tas, ka lielākā daļa (82%) atgriezās, pat neatraduši Latvijā darbu. Daudziem svarīgs iemesls atrieties bija vēlme audzināt bērnus Latvijā, bet vēl citus atgriezties pamudināja neapmierinātība ar dažiem mītnes zemes dzīves aspektiem. Kopumā rezultāti akcentē to, ka par remigrāciju jādomā nevis individuālā, bet ģimenes kontekstā.

Remigrantu pieredzes un noskaņojuma analīze atnesa dažas sliktas un dažas labas ziņas.

Neseno (2013.-2016.g.) remigrantu vidū tikai 44% uzskata ka atgriezās uz pastāvīgu dzīvi, bet gandrīz tikpat daudz nevarēja pateikt; 14% atgriezās uz laiku. Remigranti ar bagātāku (zemju skaita ziņā) ārzemju pieredzi ir mazāk tendēti ilgtermiņā saistīt savu dzīvi ar Latviju. Šis rezultāts sasaucas ar literatūrā minēto par mūsdienu migrācijas mainīgo raksturu. Engbersen and Snel (2013) raksturo jauno ES dalībvalstu emigrāciju, lietojot jēdzienu ‘plūstošā migrācija’ (‘liquid migration’). To var uzskatīt par ‘jaunās migrācijas’ formu (Pennix et al. 2008), ko šobrīd var novērot Eiropā un citviet, un kam ir daudzveidīgāks un plūstošāks raksturs nekā ‘vecajai migrācijai’. Spēcīgs secinājums no iepriekšējiem

pētījumiem ir tas, ka Centrāl- un Austrumeiropas migrantu dzīves raksturo nenoteiktība attiecībā uz darba pastāvību un palikšanas laiku ārzemēs vai izcelsmes valstī, ko viņi pieņem un ar ko samierinās; daudzi pat nevēlas iesakņoties kādā konkrētā vietā, un patur stipras simboliskas saites ar izcelsmes valsti, kā arī jauno mītnes zemi (Kļave & Šūpule 2015; Shubin & Dickey 2012). Šādā ziņā jauno ES dalībvalstu mobilie pilsoņi ir fleksiblāki un labāk gatavi pielāgoties arvien mazāk regulētam, arvien vairāk starptautiskam, post-modernam darba tirgum. Viņu stāvokli daži pētnieki apraksta kā 'ilgstošu pagaidu stāvokli' (*'lasting temporariness'* (Grzymała-Kazłowska 2005) vai 'nostabilizēšanos mobilitātē' (*'settling within mobility'*) (Burrell 2008). Arī aptauja "Atgriešanās Latvijā" apstiprina minētās mūsdienu migrācijas tendences.

Nedaudz vairāk nekā pusei neseno remigrantu bija viegli vai drīzāk viegli adaptēties dzīvei Latvijā; starp tiem, kuri atgriezās 2005.-2012.g. šī proporcija sasniedz 60%. Atšķirības starp latviešiem un cittautiešiem adaptācijas grūtību ziņā nav nozīmīgas, tomēr remigranti, kuri nepārvalda latviešu valodu brīvi, ar grūtībām saskārās nedaudz biežāk nekā pārējie.

Atbildes liecina, ka lielākās grūtības, atgriežoties Latvijā, saistītas ar nodarbinātību. Visbiežāk minētas grūtības atrast darbu sev vai dzīvesbiedram (ar kādu no tām saskārās 46% respondentu). Tas liecina, ka Reemigrācijas atbalsta pasākumu plāna virzieni 'darba tirgus informācijas pieejamība' un 'valsts pārvaldes/pašvaldību institūciju un valsts uzņēmumu rīcība/prasības, atlasot darbiniekus' joprojām ir aktuāli. Kā nākamās minētas grūtības pierast pie atšķirīgas darba kultūras un neskaidrības par nodokļiem - katru minēja viens no trim remigrantiem. Tas liecina, ka darba tirgus pievilcības remigrantiem kontekstā svarīgi domāt ne vien par algu līmeni, bet arī par citiem saistītajiem jautājumiem – darba vidi un kultūru, nodokļiem un sociālajām garantijām. Katrs ceturtais sastapās ar grūtībām iekļauties sabiedrībā ar citu mentalitāti un tik pat daudziem traucēja neskaidrības par veselības aprūpes sistēmu. Veselības aprūpes jautājums politikas dokumentos līdz šim reemigrācijas sakarā nav ticis aktualizēts. Kādu no ar bērnu izglītošanos saistītām grūtībām minēja 30% no tiem, kuri dzīvo ar savu (vai sava dzīvesbiedra) nepilngadīgu bērnu.

Tikai 15% no respondentiem atzina, ka viņiem nebija nekādu grūtību adaptēties dzīvei Latvijā. Tas liecina, ka, lai mazinātu atkārtotas aizbraukšanas risku, svarīgi sniegt remigrantiem atbalstu viņiem būtiskos jautājumos, palīdzot atkal iekārtoties uz dzīvi Latvijā. Jāatceras, ka ievērojama daļa (42%) no tiem, kuri atgriežas, ārzemēs pavadījuši vairāk nekā piecus gadus.

Grūtības, ar kurām saskārās remigranti Latvijā, var sadalīt vairākās plašās kategorijās:

- I. Grūtības darba tirgū un darba vidē
- II. Mentālās un psiholoģiskās sociālās adaptācijas grūtības (kultūršoks)
- III. Materiālās grūtības
- IV. Zema institucionālās vides kvalitāte valsts un pašvaldību iestādēs, nepieciešamās informācijas nepieejamība un atbalsta trūkums

Attiecībā uz pirmajām trim kategorijām ātru un vieglu risinājumu nav, bet pēdējās kategorijas problēmas ir jārisina steidzami.

Atbildot uz jautājumu kādi atbalsta pasākumi palīdzētu emigrantiem atgriezties Latvijā, katrs trešais minēja informāciju par nodarbinātības iespējām un gandrīz tikpat daudz - atbalsta programmas uzņēmējdarbības uzsākšanai. Dzīvojot ārzemēs, nereti gūtas jaunas idejas un ierosmes uzņēmējdarbībai, pilnveidotas profesionālās un valodu prasmes, un izveidojušies sadarbības tīkli ārvalstīs. Tas ir būtisks ekonomiskais potenciāls, kura pielietojumu vēlams atbalstīt. Vairāk nekā 20% respondentu minēja, ka atgriezties palīdzētu pašvaldības atbalsts dzīvojamās telpas meklēšanā un/vai nodrošināšanā, informācija par ārvalstu un Latvijas sociālās apdrošināšanas sistēmas pakalpojumu salāgošanu un konkrēta atbalsta persona lai risinātu ar atgriešanos Latvijā saistītus jautājumus. Tas, ka nacionāla līmeņa 'vienas pieturas aģentūra' minēta retāk nekā 'atbalsta persona', iespējams liecina, ka remigranti līdz galam neizprot 'vienas pieturas aģentūras' jēdzienu vai nav skaidrs tās darbības princips.¹¹ Interesanti arī, ka daudzi min dažādus pašvaldības palīdzības veidus: 28% atbalstu mājokļa meklēšanā, un vairāk nekā 15% - palīdzību zemes iegādē mājas celtniecībai, atsevišķu pakalpojumu grozu remigrantiem, informāciju par atbalstu ģimenēm ar bērniem, informāciju pašvaldības mājas lapā par remigrāciju. Tas sasaucas ar iepriekšējos pētījumos secināto, ka pašvaldībai remigranti uzticas vairāk un jūtas tuvāki; tas paver iespējas nākotnē aktīvāku lomu remigrācijas atbalsta nodrošināšanā uzņemties pašvaldībām.

Remigrantu integrēšana Latvijas darba tirgū kopumā notiek veiksmīgi. Ja neņem vērā tos, kuri atgriezās 2016.g., t.i., pavisam nesen, nedaudz vairāk nekā puse atrod darbu Latvijā jau atrodoties ārzemēs vai arī tūlīt pēc atgriešanās (3 mēnešu laikā). Citiem iekļaušanās Latvijas darba tirgū prasa ilgāku laiku. Aptuveni trīs ceturtdaļas remigrantu integrējas Latvijas darba tirgū gada laikā, bet pēc 2 gadiem šī proporcija sasniedz 90% un pēc 4 gadiem - 95%. Sieviešu - remigrantu integrācija darba tirgū aizņem ilgāku laiku nekā vīriešu gadījumā, un tas sasaucas ar iepriekšējos pētījumos konstatēto, ka migrācijas pieredze atstāj pozitīvāku ietekmi tieši uz vīriešu karjeru un atalgojumu.

Par emigrācijas pieredzes pozitīvo ietekmi uz nodarbinātību liecina tas, ka remigranti, kuri pēc atgriešanās pavadīja Latvijā vismaz vienu gadu, uzrāda pārliecinoši labākus darba tirgus rādītājus nekā vidēji Latvijas iedzīvotāji: nodarbinātības līmeņu starpība ir 15 procentpunkti vīriešiem un 7 - sievietēm, pašnodarbinātības līmeņu starpība - respektīvi 9 vīriešiem un 4 punkti sievietēm, ekonomiskās aktivitātes līmeņu starpība - 14 un 9 punkti.

Remigranti ne vien biežāk ir nodarbināti, ekonomiski aktīvi vai pašnodarbināti, bet saņem (gan vīrieši, gan sievietes) arī augstāku atalgojumu nekā vidēji Latvijas iedzīvotāji (skat.5.Pielikumu). Pamatdarbā līdz 450 EUR mēnesī (pēc nodokļu nomaksas) saņem tikai 34% remigrantu - darba ņēmēju (salīdzinot ar 46% visu darba ņēmēju vidū), bet 32,5% nopelna virs 700 EUR mēnesī salīdzinot ar 21% visu darba ņēmēju vidū. Pašnodarbināto remigrantu darba ienākumi ir vēl augstāki: 44% pelna virs 700 EUR mēnesī un tikai 25% - līdz 450 EUR mēnesī.

¹¹ To, ka potenciālo remigrantu informācijas vajadzības nav apmierinātas, skaidri parādīja jau "Latvijas emigrantu kopienas" pētījums, kas atklāja, ka 44% no tiem, kuri ir meklējuši informāciju par atgriešanos (jeb 12% diasporas pārstāvju) nav varējuši to atrast. Visbiežāk tā bija informācija par darba iespējām (56%) bet arī par sociālo aizsardzību un garantijām, kā arī par nodokļiem (Mieriņa 2016, KM konferences prezentācija).

Var secināt, ka remigranti kopumā uzlabo situāciju Latvijas darba tirgū. Īpaši nozīmīgs ir viņu pienesums uzņēmēju un pašnodarbināto īpatsvara palielināšanā. Turklāt katrs piektais remigrants plāno tuvāko 6 mēnešu laikā nodibināt savu uzņēmumu vai praksi, bet starp tiem kuri jau ir pašnodarbinātie, šī proporcija sasniedz 45%. Šis rezultāts apliecina ļoti augstu uzņēmējdarbības vēlmi un potenciālu remigrantu vidū.

Aptauja atklāj, ka remigranti atgriežas Latvijā ar vērtīgu ārzemēs gūtu cilvēkkapitālu - izglītību, specifisku darba pieredzi un/vai vispārējo kompetenci. Katram piektajam remigrantam ir ārzemēs iegūta izglītība (t.sk. katram astotajam - augstākā). Gandrīz 40% pēdējā darbavietā pirms atgriešanās strādāja kvalifikācijai atbilstošā vai augstākas kvalifikācijas profesijā, bet pēc atgriešanās Latvijā šī proporcija sasniedz 54% - tas liecina, ka, atgriežoties Latvijā paveras plašākas iespējas strādāt savā specialitātē. Divas trešdaļas ārvalstu augstskolu beidzēju un puse no tiem remigrantiem, kas ārzemēs strādāja kvalifikācijai atbilstošā profesijā, ļoti lielā vai lielā mērā pielieto darbā ārzemēs iegūtās zināšanas; pārējo remigrantu vidū šī proporcija ir daudz mazāka bet arī vērā ņemamā (25%). Tādējādi tiek nodrošināta zināšanu pārnese, stiprināts eksporta un inovāciju potenciāls Latvijas uzņēmumos un iestādēs.

Vidēji ap 40% strādājošo remigrantu ļoti lielā vai lielā mērā pielieto darbā ārzemēs iegūtās zināšanas; ārvalstu augstskolu beidzēju vidū šī proporcija sasniedz 66%. Vidēji 19% nodarbināto respondentu uzskata, ka viņu nozares darba devēji lielā (vai ārkārtīgi lielā) mērā novērtē ārzemēs gūto pieredzi, un vēl 18% uzskata, ka darba devēji šādu pieredzi novērtē zināmā mērā. Visvairāk ārzemēs gūtā pieredze tiek novērtēta un izmantota augsti kvalificēto speciālistu pakalpojumu nozarēs: Finanšu un apdrošināšanas darbības; Operācijas ar nekustamo īpašumu; Profesionālie, zinātniskie un tehniskie pakalpojumi; Administratīvo un apkalpojošo dienestu darbība; Informācijas un komunikācijas pakalpojumi; Sabiedrisko organizāciju darbība.

Literatūra

Ambrosini, W., Mayr, K., Peri, G., & Radu, D. (2012) *The selection of migrants and returnees in Romania: Evidence and long-run implications*. Pieejams:

https://papers.ssrn.com/sol3/papers2.cfm?abstract_id=2089713

Ārlietu ministrija [ĀM] (2014) *Rīcības plāns «Par sadarbību ar Latvijas diasporu 2015.-2017. gadam. Projekts»* (izsludināts VSS 17.07.2014.). Pieejams:

http://www.mfa.gov.lv/data/file/amplans_150714_diaspora.662.pdf

Atoyan, M. R., Christiansen, L. E., Dizioli, A., Ebeke, M. C., Ilahi, M. N., Ilyina, M. A., ... & Raei, M. F. (2016) *Emigration and its economic impact on Eastern Europe*. International Monetary Fund. Pieejams: <https://www.imf.org/external/pubs/ft/sdn/2016/sdn1607.pdf>

Burrell, K. (2008). Materialising the Border: Spaces of Mobility and Material Culture in Migration from Post-Socialist Poland. *Mobilities*, 3(3), 353-373.

Eglīte, P.; Markausa, I.; Pavlina, I.; Brants, M. (2006) Brīvprātīgā prombūtne no Latvijas pēc pievienošanās ES: Darbiem un atpūtai veltītais laiks 2003. g. *Apcerējumi par Latvijas iedzīvotājiem*, 12, 7–57.

Emmo, M.L., Toomet, O. (2014) *Occupational Prestige Rapidly Catching Up for Estonian-Finnish Migrants*, Presentation at the international conference “Transnationalism, Gender and Migration. The Intersectional Challenges of Social Mobility”, Adehe, 13/11/2014.

Engbersen, G., & Snel, E. (2013) Liquid Migration. Dynamic and Fluid Patterns of Post-Accession Migration Flows. *Mobility in Transition. Migration Patterns After EU Enlargement*, 21-40.

Eurofound (2012). Labour mobility within the EU: The impact of return migration. Pieejams: https://www.eurofound.europa.eu/sites/default/files/ef_publication/field_ef_document/ef1243en.pdf

Goldmanis, M. (2015) Statistisko svaru dizains pētījumā "Latvijas emigrantu kopienas". *Latvijas emigrantu kopienas: cerību diaspora*, zin. red. I. Mieriņa. Rīga: LU FSI, 42-65.

Guriev, S. M., Zhuravskaya, E. (2009) (Un)Happiness in Transition. *Journal of Economic Perspectives*, Volume 23, Number 2, 143–168.

Grzymała-Kazłowska, A. (2005) From ethnic cooperation to in-group competition: Undocumented Polish workers in Brussels. *Journal of Ethnic and Migration Studies*, 31(4), 675-697.

Hazans, M. (2008) *Post-enlargement return migrants' earnings premium: Evidence from Latvia*. EALE 2008 paper No. 541. Available at SSRN: <http://ssrn.com/abstract=1269728>

Hazans, M. (2011) The Changing face of Latvian Emigration, 2000-2010, in B. Zepa and E. Kļave (eds) *Latvia. Human Development Report 2010/2011: National Identity, Mobility and Capability*. Riga: Advanced Social and Political Research Institute of the University of Latvia, 77-101.

Hazans, M. (2012) Selectivity of migrants from Baltic countries before and after enlargement and responses to the crisis”, in B. Galgóczi, J. Leschke and A. Watt (eds). *Intra-EU*

Migration in Troubled Times: Skills Mismatch, Return Migration and Policy Responses. Farnham, UK: Ashgate (2012), 169-207.

Hazans, M. (2013) Emigration from Latvia: Recent trends and economic impact, In: *Coping with Emigration in Baltic and East European Countries*, OECD Publishing, pp. 65-110.

Hazans, M. (2015a) Return migration intentions to Latvia, based on recent survey of emigrants. Paper presented at the conference "Migration in the Nordic – Baltic Region. New Trends of Labour Migration – Ready for the Changes?" in Tallinn, 27 Mar 2015.

http://www.norden.ee/images/regionaal/info/migra/conference_27032015/Hazans_migra2015.pdf

Hazans, M. (2015b) Emigrācija no Latvijas 21. gadsimtā reģionu, pilsētu un novadu griezumā. *Latvijas emigrantu kopienas: cerību diaspora*, zin. red. I. Mieriņa. Rīga: LU FSI, 11-25.

Hazans, M. (2015c) Latvijas emigranti Eiropas darba tirgos. *Latvijas emigrantu kopienas: cerību diaspora*, zin. red. I. Mieriņa. Rīga: LU FSI, 66 -74.

Hazans, M. (2015d) Smadzeņu aizplūde no Latvijas 21. gadsimtā. *Latvijas emigrantu kopienas: cerību diaspora*, zin. red. I. Mieriņa. Rīga: LU FSI, 85-92.

Hazans, M. (2015e) Emigration from Latvia: Return Intention of Post-2000 Emigrants from Latvia, Paper for the OECD.

Hazans, M. (2016) Migration Experience of the Baltic Countries in the Context of Economic Crisis, in: M. Kahanec and K. F. Zimmermann (eds), *Labor Migration, EU Enlargement, and the Great Recession*. Berlin - Heidelberg: Springer, 297-344. DOI: 10.1007/978-3-662-45320-9

Hazans, M., Philips, K. (2011) The Post-Enlargement Migration Experience in the Baltic Labor Markets, in M. Kahanec and K. F. Zimmermann (eds.), *EU Labor Markets After Post-Enlargement Migration*, Berlin - Heidelberg: Springer, 255–304.

Indāns, I.; Lulle, A.; Laizāne-Jurkāne, M.; Znotiņa, L. (2006) Latvija un brīva darbaspēka kustība: Īrijas piemērs. Stratēģiskās analīzes komisijas pētījuma tehniskais ziņojums. Pieejams: http://providus.lv/article_files/983/original/ZINOJUMS_Irija_final1.pdf?1326717813.

Kahanec, M., & Zimmermann, K. F., eds. (2016). *Labor migration, EU enlargement, and the great recession*. Berlin - Heidelberg: Springer.

Kaczmarczyk, P., Anacka, M., Fihel, A. (2016) Migration as an Asset? Polish Returnees at the Time of the Crisis. in: M. Kahanec and K. F. Zimmermann (eds), *Labor Migration, EU Enlargement, and the Great Recession*. Berlin - Heidelberg: Springer, 219-246. DOI: 10.1007/978-3-662-45320-9

Kļave, E., Šūpule, I. (2015) Reemigrācijas procesa analīze: politika un prakse. In: I. Mieriņa (ed.). *Latvijas emigrantu kopienas: cerību diaspora/ Rīga: LU Filozofijas un Socioloģijas institūts*

Kultūras ministrija [KM] (2012) *Nacionālās identitātes, pilsoniskās sabiedrības un integrācijas politikas pamatnostādņēs 2012.–2018. gadam* (20.10.2012.). Pieejams: <http://polsis.mk.gov.lv/view.do?id=3782>

Koroļeva, I., Mieriņa, I. (2015) Metodoloģiskie risinājumi emigrantu viedokļu izzināšanai pētījumā „Latvijas emigrantu kopienas”. In: I. Mieriņa (ed.). *Latvijas emigrantu kopienas: cerību diaspora*, Rīga: LU Filozofijas un Socioloģijas institūts, 26-41.

Krišjāne, Z.; Eglīte, P.; Bauls, A.; Lulle, A.; Bērziņš, M.; Brants, M.; Cunska, Z.; Gņedovska, I.; Ivbulis, B.; Krūzmētra, Z.; Kūle, L.; Markausa, I. M.; Niklass, M.; Pavlina, I.; Titova, N.; Vanaga, S.; Vilciņš, A.; Zariņa, I. B. (2007) *Darbaspēka ģeogrāfiskā mobilitāte*. Rīga : LU; Labklājības ministrija.

Masso, J., Eamets, R., & Mõtsmees, P. (2013) *The Effect of Migration Experience on Occupational Mobility in Estonia*. Pieejams:

<http://www.mtk.ut.ee/sites/default/files/mtk/dokumendid/febawb92.pdf>

Masso, J., Mieriņa, I., Espenberg, K. (2016) Is the world of work stimulating middle- class growth in the Baltic states? In *Europe's disappearing middle class? Evidence from the world of work* (red.D. Vaughan–Whitehead), Edvard Elgar: Cheltenham, UK, pp.62-111.

Mieriņa, I. (2015a) (ed.) *Latvijas emigrantu kopienas: cerību diaspora*. Rīga: LU Filozofijas un Socioloģijas institūts. Pieejams:

http://www.lu.lv/fileadmin/user_upload/lu_portal/zinas/2016/FSI_Ceribu_diaspora_pub.pdf

Mieriņa, I., (2015b). *Latvijas emigrantu kopienas: nacionāla identitāte, transnacionālās attiecības un diasporas politika. Galvenās atziņas* [Presentation]. Retrieved from:

<http://www.slideshare.net/lufsi/latvijas-emigrantu-kopienas-galvens-atzias>

OECD (2016), *OECD Reviews of Labour Market and Social Policies: Latvia 2016*, OECD Publishing, Paris. <http://dx.doi.org/10.1787/9789264250505-en>

Penninx, R., Spencer, D., & Van Hear, N. (2008). Migration and integration in Europe: The state of research. *Swindon, UK: Economic and Social Research Council*.

Reemigrācijas atbalsta pasākumu plāns 2013.-2016. gadam. Pieejams:

https://www.em.gov.lv/lv/nozares_politika/reemigracijas_atbalsta_pasakumi/

Shubin, S., & Dickey, H. (2013). Integration and mobility of Eastern European migrants in Scotland. *Environment and Planning A*, 45(12), 2959-2979.

Šūpule, I. (2015). *Reemigrācijas prakses analīze: atgriešanās modeļi, iemesli un process*. Ex-ante ziņojums «Latvijas emigrantu kopienas: nacionālā identitāte, transnacionālās attiecības un diasporas politika». LU FSI. Npublicēts materiāls.

http://fsi.lu.lv/userfiles/file/ESF_Latvijas_emigrantu_kopienas/Ex-ante/FSI_Supule_Reemigracijas_prakses_analize.pdf

Šūpule, I., Apine, L., Salmiņa, L., Kārklīna, I., Krieķe, L. *Reemigrācijas politika Eiropā un citās valstīs* (red.I.Mieriņa). LU Akadēmiskais Apgāds, 2016. 86 lpp. Pieejams:

http://www.diaspora.lu.lv/fileadmin/user_upload/lu_portal/projekti/diaspora/petijumi/Reemigracijas_Politika_Zinojums_kopaa_17-01-2017_.pdf

Wahba, J. (2015) *Who benefits from return migration to developing countries?* Retrieved from: <http://wol.iza.org/articles/who-benefits-from-return-migration-to-developing-countries-1.pdf>

Zaiceva, A., Zimmermann, K.F. (2016) Returning Home at Times of Trouble? Return Migration of EU Enlargement Migrants During the Crisis. ", in: M. Kahanec and K. F. Zimmermann (eds), Labor Migration, EU Enlargement, and the Great Recession. Berlin - Heidelberg: Springer, 397-418. DOI: 10.1007/978-3-662-45320-9

1.pielikums. Remigrantu identifikācijas problēmas tradicionālo socioloģisko apauju ietvaros

Remigrantu īpatsvars pieaugušo iedzīvotāju vidū ir neliels, turklāt remigranti parasti nav vienmērīgi sadalīti pa vecuma - dzimuma grupām un reģioniem. Ja kāda apsekojuma anketā ir jautājums/-i, kas ļauj identificēt remigrantus, to var izmantot lai novērtētu remigrantu skaitu valstī. Tā Hazans (2016: Figure 17) izmanto Eiropas Sociālo apsekojuma (*European Social Survey, ESS*) un NIVRM pētījuma datus un parāda, ka Latvijā 2007-2010g. ap 6% no iedzīvotājiem vecumā 18-74 gadi bija remigranti; Zaiceva un Zimmemann (2016: Figure 3) izmantojot ESS un Eurobarometer datus novērtē remigrantu īpatsvaru jauno ES dalībvalstu 25-64 gadu veco iedzīvotāju vidū. Tomēr ja nejaušas izlases apjoms konkrētajā valstī ir no 700 līdz 2000 respondentiem (kā, piemēram, *Eurobarometer* un ESS apsekojumos, t.s. omnibusa pētījumos, tādos kā *DNB Latvijas barometrs*, u.c.), tad remigrantu skaits izlasē nebūs pietiekams lai veiktu detalizētu analīzi.

Piemēram, 7. Eiropas Sociālā apsekojuma Latvijas izlasē no 1956 respondentiem 117 pēdējo 10 gadu laikā vismaz vienreiz ir strādājuši ārzemēs 6 mēnešus pēc kārtas vai ilgāk un ir dzimuši Latvijā vai dzīvo Latvijā vairāk nekā 10 gadus. Tādējādi tiek identificēti remigranti ar darba pieredzi ārzemēs (visi viņi ir vecumā 21 gads un vairāk, un 93% jaunāki par 65 gadiem). Tā kā ESS ir reprezentatīvā aptauja, no šiem datiem var secināt, ka apsekojuma veikšanas laikā (2015. g. beigās - 2016.g. sākumā) ap 8% Latvijas iedzīvotāju vecumā 18-64 gadi (t.i. 98 tūkst. cilvēku) bija šāda veida remigranti, bet šī vērtējuma statistiskā kļūda ir 0,7 procentpunkti un ticamības intervāls diezgan plašs: no 6,6% līdz 9,5%. Mēģinot ar ESS datiem ieskicēt remigranta portretu, sastapāties ar vēl mazāku vērtējumu precizitāti; piemēram, sieviešu īpatsvars ir 46%, bet tā ticamības intervāls - no 36% līdz 55%. Tāpēc šādos (nelielos) apsekojumos nav vērts iekļaut konkrēti remigrantiem adresētus jautājumus (par pieredzi pirms aizbraukšanas, ārzemēs un pēc atgriešanās; par aizbraukšanas un atgriešanas iemesliem u.tml.). Turklāt ESS dati nedod iespēju identificēt remigrantus, kuri ārzemēs studēja bet nestrādāja, vai strādāja sezona darbus, vai arī atgriezās mājās pēc darba meklēšanas perioda, kas ilga mazāk nekā pusgadu.

No otras puses, "lielajos" apsekojumos (piemēram, Darbaspēka apsekojumā, DSA) remigrantiem adresēto specifisko jautājumu nav cita iemesla dēļ: apsekojumam ir cits mērķis, un jautājumu anketā jau ir tik daudz, ka to paplašināt nevar. Cita būtiskā problēma ir tā, ka Darbaspēka apsekojuma dizains ļauj iegūt tikai neseno remigrantu (to, kuri pirms gada dzīvoja ārzemēs) reprezentatīvo izlasi. Līdz ar to, neskatoties uz lielo kopējo izlases apjomu (Latvijā pēdējos gados - virs 30 tūkst. pieaugušo indivīdu), šādu remigrantu novērojumu skaits katrs gada izlasē labākajā gadījumā tikai nedaudz pārsniedz 100 (turklāt daži no šiem novērojumiem ir viena un tā paša indivīda atkārtotie novērojumi). Apvienojot vairāku gadu DSA izlases tomēr var iegūt vairāku simtu neseno remigrantu novērojumu izlasi konkrētajā valstī, un labāko datu trūkuma dēļ šādu pieeju remigrantu izpētei ir izmantojuši vairāki autori (Ambrosini et al. 2012; Kaczmarczyk et al 2016 among others). Vairāk remigrantu var identificēt DSA apsekojumu datus izmantojot DSA rotējošā paneļa struktūru un, papildus jautājumam par dzīves vietu

pirms gada, jautājumu par valsti kurā atrodas pamatdarba vieta apsekojuma laikā. Šo pieeju Baltijas valstu gadījumā izmantoja Hazans un Philips (2010) un Hazans (2012, 2015b, 2016).

2.pielikums. Aptaujas "Atgriešanās Latvijā" respondentu statistiskais portrets

P1.tabula Aptaujas respondentu skaita sadalījums un vecums 2016.g. beigās, pēc atgriešanās perioda

	pirms 2005	2005-2008	2009-2012	2013-2016	nav atbildes	kopā
N	44	133	332	1715	864	3088
% ^a	1,4	4,3	10,8	55,5	28,0	100,0
% ^b	2,0	6,0	14,9	77,1	--	100,0
Vecums						
18-24	0,0	0,0	1,8	13,6	14,7	11,9
25-34	6,8	30,1	55,1	44,4	42,1	43,8
35-44	38,6	39,1	25,9	20,4	21,9	22,5
45-54	27,3	18,8	7,5	12,2	13,3	12,5
55-64	13,6	12,0	8,4	8,1	6,4	7,9
65+	13,6	0,0	1,2	1,3	1,6	1,5
Kopā	100,0	100,0	100,0	100,0	100,0	100,0

Piezīmes. ^a No visiem respondentiem. ^b No respondentiem, kuri atbildēja uz jautājumu.

P2.tabula Remigrantu un transnacionāļu demogrāfiskais portrets

Procenti

	Remigranti			Transnacionāļi		
	vīrieši	sievietes	kopā	vīrieši	sievietes	kopā
Dzimumu īpatsvars	53,6	46,4	100,0	61,6	38,4	100,0
Vecums 2016.g. beigās						
18-24	11,7	15,9	13,7	12,9	10,9	12,1
25-34	44,5	47,7	46	29,5	30,7	30
35-44	27,0	17,1	22,4	29,6	17,4	24,9
45-54	11,5	9,8	10,7	20,7	17,7	19,6
55+	5,2	9,4	7,1	7,2	23,4	13,4
Tautība						
Latvieši	60,7	70,3	65,1	59,4	69,0	63,1
Citi	39,3	29,7	34,9	40,6	31,0	36,9
Respondentu skaits	1149	1386	2535	275	234	509
Izglītība						
Pamata vai vispārējā vidējā	26,2	31,4	28,7	25,3	26,0	25,5
Profesionālā vidējā	44,0	29,5	37,2	44,6	35,6	41,4
Augstākā	29,8	39,1	34,1	30,1	38,4	33,1
t.sk.:						
Pilnībā vai daļēji iegūta ārzemēs	11,0	12,8	11,8	15,6	13,1	14,7
Maģistra vai doktora grāds	11,3	14,2	12,6	17,5	14,3	16,4
Dzīvo mājāsaimniecībā						
Viens pats /Viena pati	20,7	14,9	18,0	26,8	29,0	27,5
Ar savu dzīvesbiedru	58,6	51,4	55,2	52,6	38,2	47,7
Ar savu (vai sava dzīvesbiedra) nepilngadīgu bērnu/-iem	29,8	34,3	31,9	20,9	19,0	20,2
Ar savu (vai dzīvesbiedra) pieaugušo bērnu/-iem	2,4	5,6	3,9	7,8	10,6	8,8
Ar citiem cilvēkiem	13,4	20,2	16,6	12,1	20,9	15,1
Respondentu skaits	702	906	1608	115	95	210

Piezīmes. Izslēgti 44 respondenti, kuri atgriezās pirms 2005.g. Izglītības un mājāsaimniecības statistika izslēdz respondentus, kuri nav atbildējuši uz šiem jautājumiem.

3.pielikums Remigrantu nodarbinātības rādītāji

P3.tabula Remigrantu un transnacionāļu pamatnodarbošanās, nodarbinātības, aktivitātes un bezdarba līmeņi salīdzinājumā ar visu Latvijas iedzīvotāju vecumā 18-64 gadi rādītājiem

Procenti

		Vīrieši			Sievietes		
		Visi	Remigr.	Transnac.	Visi	Remigr.	Transnac.
[1]	darba ņēmēji	60,6	60,6	27,6	60,0	55,7	22,1
	t.sk. studenti, skolnieki, mācekļi	0,9	1,0	0,8	1,5	2,6	1,4
[2]	Pašnodarbinātie, uzņēmēji	11,4	18,4	25,8	6,1	8,9	14,9
[3]	Darba meklētāji	10,8	13,7	19,2	7,3	14,7	21,4
[4]	Nestrādājošie studenti, skolnieki	5,4	2,6	1,2	4,9	3,6	4,5
[5]	Rūpējas par ģimeni/bērniem	2,5	0,4	5,0	12,2	9,7	9,7
[6]	Citi	9,3	4,3	21,3	9,5	7,5	27,5
	Kopā	100	100	100	100	100	100
N = [1]+[2]	Nodarbinātības līmenis	71,9	79,0	53,4	66,1	64,5	37,0
A=[1]+[2]+[3]	Ekonomiskās aktivitātes līmenis	82,8	92,7	72,5	73,5	79,2	58,4
B=[3]/A	Bezdarba līmenis	13,1	14,8	26,4	10,0	18,6	36,7
NA= 100 - A	Neaktivitātes līmenis	17,2	7,3	27,5	26,6	20,8	41,6

Piezīmes: Remigrantu un transnacionāļu rādītāji raksturo situāciju aptaujas "Atgriešanās Latvijā" laikā (2016.g. novembris-decembris). Visu Latvijas iedzīvotāju rādītāji ir 2015.g.vidējie; kā var redzēt no 2016.g 1.-3. ceturkšņu rādītāju salīdzinājuma ar atbilstošo 2015.g. rādītājiem (CSB 2017), atšķirības ir statistiskās kļūdas robežās, tāpēc var pieņemt, ka 2015. un 2016. g. vidējie rādītāji atšķiras nenozīmīgi. Aptaujā "Atgriešanās Latvijā" nebija iespējams uzdot visus jautājumus, kuri Darbaspēka apsekojumā tiek izmantoti lai identificētu nodarbinātus un darba meklētājus. Lai nodrošinātu rezultātu salīdzināmību, P2.tabulā visos gadījumos nodarbināto un darba meklētāju definīcijas ir nedaudz vienkāršotas - izmanto respondentu atbildes uz jautājumu par nodarbošanos. Aptaujas "Atgriešanās Latvijā" respondentiem, kuri ir pašnodarbinātie vai uzņēmēji, tas ir uzskatīts par pamatnodarbošanos (pat ja viņi vienlaikus ir darba ņēmēji vai studenti). "Darba meklētāji" (jeb "bezdarbnieki") ir atzīmējuši atbildi "Nestrādāju un aktīvi meklēju darbu". Respondenti, kuri nav atbildējuši uz jautājumu par nodarbošanos, izslēgti. Darbaspēka apsekojumā gadījumā tiek izmantotas atbildes uz jautājumu par personas nodarbinātības statusu pārskata nedēļā; turklāt (salīdzināmības ar aptauju "Atgriešanās Latvijā" nolūkā) personas, kas atrodas bērnu kopšanas atvaļinājumā saglabājot darba attiecības netiek pieskaitīti pie nodarbinātiem. Rezultātā nodarbinātības, ekonomiskās aktivitātes un bezdarba līmeņi visu Latvijas iedzīvotāju gadījumā atšķiras no oficiālajiem DSA datiem (tā, vīriešu un sieviešu nodarbinātības līmeņi ir par 1 punktu un 3 punktiem zemāki, bet bezdarba līmeņi - par 1.8 punktiem un 1.2 punktiem augstāki).

Avoti: Remigranti - aprēķini ar aptaujas "Atgriešanās Latvijā" datiem. Izlases apjoms N = 1797 (respondenti, kuri nav atbildējuši uz jautājumu par nodarbošanos, izslēgti). Visi Latvijas iedzīvotāji (vecumā 18-64 gadi) - aprēķini ar CSP 2015.g. Darbaspēka apsekojuma datiem Izlases apjoms N = 23638 (respondenti, kuri strādā ārzemēs, izslēgti).

P4.tabula Remigrantu nodarbinātības, aktivitātes un bezdarba līmeņi salīdzinājumā ar visu Latvijas iedzīvotāju vecumā 18-64 gadi rādītājiem

Procenti

	Remigranti, pēc atgriešanas perioda					Visi
	2005-2012	2013-2014	2015	2005-2015	2016	
	vīrieši					
Nodarbinātība	90,0	88,7	82,8	87,6	60,2	71,9
Pašnodarbināto un uzņēmēju īpatsvars	24,7	18,5	17,9	20,6	13,6	11,4
Ekonomiskā aktivitāte	98,0	96,2	94,9	96,5	84,4	82,8
Bezdarbs	8,1	7,9	12,8	9,3	28,6	13,1
	sievietes					
Nodarbinātība	84,8	71,5	66,0	73,3	43,4	66,1
Pašnodarbināto un uzņēmēju īpatsvars	14,7	9,5	6,6	10,0	6,2	6,1
Ekonomiskā aktivitāte	91,5	80,4	78,5	82,7	70,9	73,5
Bezdarbs	7,4	11,0	16,0	11,4	38,8	10,0
	vīrieši un sievietes					
Nodarbinātība	87,9	79,7	74,3	80,8	52,6	68,9
Pašnodarbināto un uzņēmēju īpatsvars	20,8	13,8	12,2	15,6	10,2	8,6
Ekonomiskā aktivitāte	95,4	87,9	86,6	89,9	78,2	77,9
Bezdarbs	7,8	9,4	14,2	10,2	32,8	11,6

Piezīmes: Remigrantu rādītāji raksturo situāciju aptaujas "Atgriešanās Latvijā" laikā (2016.g. novembris-decembris). Visu Latvijas iedzīvotāju rādītāji ir 2015.g.vidējie; kā var redzēt no 2016.g 1.-3. ceturkšņu rādītāju salīdzinājuma ar atbilstošo 2015.g. rādītājiem (CSB, 2017), atšķirības ir statistiskās kļūdas robežās, tāpēc var pieņemt, ka 2015. un 2016. g. vidējie rādītāji atšķiras nenozīmīgi. Lai nodrošinātu rezultātu salīdzināmību, P3.tabulā izmantotas nedaudz vienkāršotas rādītāju definīcijas (detalām P2.tabulas piezīmes).

Avoti: Remigranti - aprēķini ar aptaujas "Atgriešanās Latvijā" datiem. Izlases apjoms N = 1793 (respondenti, kuri nav atbildējuši uz jautājumu par nodarbošanos vai par atgriešanās gadu, izslēgti). Visi Latvijas iedzīvotāji (vecumā 18-64 gadi) - aprēķini ar CSP 2015.g. Darbaspēka apsekojuma datiem Izlases apjoms N = 23638 (respondenti, kuri strādā ārzemēs, izslēgti).

4.pielikums. Remigrantu nākotnes plānu un apmierinātības ekonometriskās analīzes rezultāti

P5.tabula Remigrantu nākotnes plānu un apmierinātības ar dzīvi ekonometriskā analīze

	Atkarīgie (izskaidrojamie) mainīgie			
	Tieksme palikt Latvijā uz pastāvīgu dzīvi	Plāni dzīvot Latvijā pēc 1 gada	Tieksme ilgtermiņā saistīt savu dzīvi ar Latviju	Apmierinātība ar dzīvi Latvijā šobrīd
Ietekmējošie faktori				
Sieviete	++	++	0	+++
Dzīvo ar partneru	+	0	0	0
Dzīvo ar nepilng. bērnu	+	++	++	0
Tautība un pilsonība				
Nelatvietis, LR pilsonis	--	-	---	0
Nelatvietis, nav LR pilsonis	0	0	---	0
Vecums	+	+	+++	+++
Pēdēja mītnes zeme (pret Lielbritāniju)				
Īrija	0	-	-	0
Citas ES/EEZ valstis	--	--	--	0
ASV, Kanāda, Austrālija	--	--	--	0
Bij. PSRS republikas	0	0	0	+
Citas	---	0	-	0
Dzīvojis ārzemēs vairāk nekā 2 valstīs	---	-	--	0
Kopējais ārzemēs nodzīvotais laiks	+++	0	++	++
Latvijā pēc atgriešanās nodzīvotais laiks	++	+++	+	+++
Augstākā izglītība (pret pārējiem)				
legūta tikai Latvijā	+++	+++	+	+++
legūta ārzemēs	0	0	0	(+)
Kā ārzemēs izdevās savilkt galus kopā? (pret "Viegli")				
Ar grūtībām	++	+	+	++
Samērā viegli	+++	+++	+++	+++
Kā šobrīd izdodas savilkt galus kopā? (pret "Samērā viegli")				
Ar grūtībām	---	---	---	---
Viegli	++	+++	+++	+++
Nebija nekādu grūtību adaptēties Latvijā	+++	+++	+++	+++
Neapmierinātība ar skolas vidi, attieksmi	---	-	-	--
Grūti iekļauties sabiedrībā	(-)	--	---	---
Neadekvāta alga	--	-	(-)	(-)
Darba meklētājs	---	---	--	---
Nestrādā (izņemot bērnu kopšanu)	---	---	---	-
Novērojumu skaits	1906	1302	1614	1631

Apzīmējumi: +++, ++, +, (respektīvi, ---, --, -) - ļoti stiprs, stiprs, vājš pozitīvs (respektīvi, negatīvs) statistiski nozīmīgs efekts; (+), (-) - gandrīz nozīmīgs efekts; 0 - nenozīmīgs efekts.

P6.tabula Strādājošo remigrantu apmierinātības ar darbu ekonometriskās analīzes rezultāti

	Apmierinātība ar darbu (strādājošie remigranti)	
Ietekmējošie faktori		
Sieviete	0	0
Dzīvo ar partneru	0	0
Dzīvo ar nepilngadīgu bērnu	(+)	++
Tautība un pilsonība		
Nelatvietis, LR pilsonis	--	--
Nelatvietis, nav LR pilsonis	--	---
Vecums	+++	+++
Augstākā izglītība (pret pārējiem)		
Iegūta tikai Latvijā	+++	+++
Iegūta ārzemēs	0	0
Kā ārzemēs izdevās savilkt galus kopā? (pret "Viegli")		
Ar grūtībām	0	0
Samērā viegli	+	++
Kā šobrīd izdodas savilkt galus kopā? (pret "Samērā viegli")		
Ar grūtībām	---	---
Viegli	+++	+++
Uzņēmējs vai pašnodarbinātais	+++	+++
Vairāki darbi	--	-
Darba atrašanas vieta (pret Rīgu)		
Citas republikas pilsētas	-	---
Mazpilsētas vai lauki	0	0
Darbinieku skaits vietējā vienībā 6-10	+	+
Pastāvīgs darba līgums	+++	+++
Darba atbilstība kvalifikācijai (pret atbilstošu vai augstākas kvalifikācijas profesiju)		
Cita pēc kvalifikācijas līmeņa līdzīga profesija	-	---
Vienkāršāka profesija	---	---
Darbs būvniecībā	--	-
Darbs mikrouzņēmumā	(-)	--
Nedēļā parasti nostrādāto stundu skaits	-	X
Neto darba samaksa mēnesī (visos darbos)	+++	X
Determinācijas koeficients (R²)	0.3700	0.3383
Novērojumu skaits	1065	1164

Piezīmes: Analīzē izmantotas lineārās regresijas ar robustām standartkļūdām.

Apzīmējumi: +++, ++, +, (respektīvi, ---, --, -) - ļoti stiprs, stiprs, vājš pozitīvs (respektīvi, negatīvs) statistiski nozīmīgs efekts; (+), (-) - gandrīz nozīmīgs efekts; 0 - nenozīmīgs efekts; X - faktors nav iekļauts.

5.pielikums. Remigrantu darba samaksa

P7.tabula Remigrantu un visu darba ņēmēju darba samaksā mēnesī (pēc nodokļu nomaksas) pamatdarbā.

Procenti

	Remigranti - darba ņēmēji			Remigranti - pašnodarbinātie		
	vīrieši	sievietes	kopā	vīrieši	sievietes	kopā
līdz 450 EUR	22,1	47,6	34,0	18,7	42,3	24,8
450,01-700 EUR	34,0	32,9	33,5	29,9	35,8	31,4
700,01-1400 EUR	31,9	16,8	24,9	34,4	17,2	30,0
>1400 EUR	12,0	2,7	7,7	17,0	4,8	13,8

Avots: Aprēķini ar aptaujas "Atgriešanās Latvijā" datiem

	Visi darba ņēmēji, kam izmaksāta alga (2016.g. vidējais)		
	vīrieši	sievietes	kopā
līdz 450 EUR	22,1	47,6	34,0
450,01-700 EUR	34,0	32,9	33,5
700,01-1400 EUR	31,9	16,8	24,9
>1400 EUR	12,0	2,7	7,7

Avots: CSP dati (tabula NBG211) un aprēķini.

P8.tabula Remigrantu vidējās algas un algu mediānas pamatdarbā pa nozarēm, EUR mēnesī

	Algu mediāna	Vidējā alga
Lauksaimniecība, mežsaimniecība un zivsaimniecība	600	654
Rūpniecība	600	762
Elektroenerģija, gāzes apgāde un siltumapgāde; Ūdens apgāde; notekūdeņu un atkritumu apsaimniekošana	600	655
Būvniecība	700	912
Tirdzniecība, ēdināšana un izmitināšanas pakalpojumi	500	536
Transports un uzglabāšana	700	814
Informācijas un komunikācijas pakalpojumi	800	1004
Finanšu, apdrošināšanas, zinātniskie, tehniskie un administratīvie pakalpojumi, operācijas ar nekustamo īpašumu	1000	1099
Valsts pārvalde un aizsardzība; obligātā sociālā apdrošināšana	650	1012
Izglītība	400	445
Veselība un sociālā aprūpe	400	472
Radošas, mākslinieciskas un izklaides darbības / sporta nodarbības un atpūtas darbības	600	587
Kopā	600	733